

Załącznik do Uchwały nr 21/976/23  
Zarządu Województwa Kujawsko-Pomorskiego  
z dnia 24 maja 2023 r.

KUJAWY  
POMORZE

# POLITYKA TERYTORIALNA WOJEWÓDZTWA KUJAWSKO-POMORSKIEGO



TORUŃ, 2023



Fundusze Europejskie  
dla Kujaw i Pomorza



Rzeczpospolita  
Polska

Dofinansowane przez  
Unię Europejską



Samorząd Województwa  
Kujawsko-Pomorskiego

## Spis treści

|  |    |
|--|----|
| Spis treści .....  | 2  |
| Wykaz skrótów.....   | 4  |
| 1. Polityka Terytorialna – założenia ogólne.....   | 6  |
| 2. Poziomy realizacji polityki terytorialnej .....   | 8  |
| 2.1 Poziomy polityki terytorialnej - model wzorcowy na podstawie SRW Strategii Przyspieszenia 2030+.   | 8  |
| 2.2 Obszary Strategicznej Interwencji o znaczeniu krajowym i Obszary Strategicznej Interwencji o znaczeniu regionalnym w województwie kujawsko-pomorskim.....                  | 10 |
| 3. Charakterystyka instrumentów terytorialnych.....  | 16 |
| 3.1. Zintegrowane Inwestycje Terytorialne .....  | 16 |
| 3.2 Inny Instrument Terytorialny dla Obszaru Prowadzenia Polityki Terytorialnej .....  | 20 |
| 3.3. Inny Instrument Terytorialny dla Rewitalizacji .....  | 23 |
| 3.4. Rozwój Lokalny Kierowany przez Społeczność.....   | 25 |
| 3.5. Inny Instrument Terytorialny realizowany poza Polityką Terytorialną - IIT dla uzdrowisk.....  | 31 |
| 4. Struktura strategii służącej wsparciu rozwoju w ramach polityki terytorialnej województwa kujawsko-pomorskiego.....   | 33 |
| 5. Podstawy prawne form zawiązywania partnerstwa .....   | 38 |
| 6. Zasady prowadzenia polityki terytorialnej województwa kujawsko-pomorskiego .....  | 45 |
| 7. Obszary wsparcia w polityce terytorialnej dla ZIT/OPPT .....  | 48 |
| 7.1 Wsparcie infrastruktury biznesowej .....   | 48 |
| 7.2 Wsparcie systemów transportu miejskiego.....   | 48 |
| 7.3 Wsparcie infrastruktury rowerowej.....   | 49 |
| 7.4 Wsparcie kompleksowej modernizacji energetycznej obiektów użyteczności publicznej oraz modernizacja oświetlenia ulicznego (finansowane poprzez instrument finansowy) ..... | 50 |
| 7.5 Wsparcie kompleksowej modernizacji energetycznej komunalnych budynków mieszkalnych .....   | 51 |
| 7.6 Wsparcie ciepłowni lokalnych i sieci ciepłowniczych .....  | 52 |
| 7.7 Wsparcie działań adaptacyjnych do zmian klimatu w miastach .....   | 53 |
| 7.8 Wsparcie w zakresie efektywnych sieci wodociągowych .....  | 54 |
| 7.9 Wsparcie inwestycji w zakresie infrastruktury wychowania przedszkolnego .....  | 55 |
| 7.10 Wsparcie w zakresie infrastruktury kształcenia zawodowego .....   | 56 |
| 7.11 Wsparcie inwestycji w zakresie dostępności szkół wraz z edukacyjną bazą sportową.....   | 57 |
| 7.12 Wychowanie przedszkolne (EFS+).....   | 58 |
| 7.13 Kształcenie ogólne (EFS+).....  | 59 |
| 7.14 Kształcenie zawodowe (EFS+).....  | 60 |
| 7.15 Wsparcie w zakresie opieki zdrowotnej .....   | 61 |
| 7.16 Tereny inwestycyjne.....  | 62 |
| 7.17 Wsparcie instytucji kultury .....   | 63 |
| 7.18 Wsparcie rozwoju turystyki.....   | 64 |
| 7.19 Wsparcie odnowy przestrzeni publicznej.....   | 65 |

|  |           |
|--|-----------|
| 7.20 Wsparcie potencjału administracyjnego.....  | 66        |
| 8. Założenia finansowe polityki terytorialnej.....   | 66        |
| 8.1. Wysokość środków przeznaczonych na rewitalizację.....   | 74        |
| 8.2. Wysokość dostępnych środków przeznaczonych na realizację LSR w ramach Funduszy Europejskich dla Kujaw i Pomorza 2021-2027 w województwie kujawsko-pomorskim ..... | 74        |
| 9. Wsparcie zdolności administracyjnej ZIT oraz IIT dla OPPT .....   | 76        |
| 9.1 ZIT pełniące funkcję Instytucji Pośredniczącej.....  | 76        |
| 9.2 Pozostałe ZIT i OPPT.....  | 77        |
| 10. System monitorowania.....  | 79        |
| Załączniki:.....   | 82        |
| <b>Załącznik nr 1. Szczegółowa lista gmin zakwalifikowanych jako obszary problemowe wraz z alokacją.....</b>   | <b>82</b> |
| <b>Załącznik nr 2. Wzór fiszki projektowej.....</b>  | <b>85</b> |
| <b>Załącznik nr 3. Przykładowy wzór uchwały rady gminy.....</b>  | <b>88</b> |
| <b>Załącznik nr 4. Przykładowy wzór uchwały rady powiatu .....</b>   | <b>90</b> |
| <b>Załącznik nr 5 Wyliczenia kwoty przypadającej na gminę za problemowość w RLKS.....</b>  | <b>92</b> |

## Wykaz skrótów

CP – Cel Polityki

DNSH – zasada nieczynienia znaczącej szkody środowisku (do no significant harm)

EFMR – Europejski Fundusz Morski i Rybacki

EFRR – Europejski Fundusz Rozwoju Regionalnego

EFRRROW – Europejski Fundusz Rolny na Rzecz Rozwoju Obszarów Wiejskich

EFS+ – Europejski Fundusz Społeczny Plus

FERS – Fundusze Europejskie dla Rozwoju Społecznego 2021 – 2027

FEdKP 2021-2027 – Fundusze Europejskie dla Kujaw i Pomorza 2021 – 2027

FEnKS – Program Fundusze Europejskie na Infrastrukturę, Klimat, Środowisko 2021-2027

GPR – Gminny Program Rewitalizacji

IIT – Inny Instrument Terytorialny

IP – Instytucja Pośrednicząca

IZ FEdKP – Instytucja Zarządzająca FEdKP 2021-2027

JST – Jednostki Samorządu Terytorialnego

KI – Kategoria Interwencji

KPO – Krajowy Program Odbudowy i Zwiększania Odporności

KSRR 2030 – Krajowa Strategia Rozwoju Regionalnego 2030

LEADER – europejski program wspierania rozwoju wsi (Liaison Entre Actions de Développement de l'Économie Rurale" – powiązania między działaniami na rzecz rozwoju gospodarki obszarów wiejskich)

LGD – Lokalne Grupy Działania

LSR – Lokalne Strategie Rozwoju

MOF – Miejski Obszar Funkcjonalny

MOF OW – Miejski Obszar Funkcjonalny Ośrodków Wojewódzkich

MPA – Miejskie Plany Adaptacji

OPPT – Obszar Prowadzenia Polityki Terytorialnej

ORSG – Obszary Rozwoju Społeczno-Gospodarczego

OSI – Obszary Strategicznej Interwencji

OWP – Ośrodki Wychowania Przedszkolnego

PT WK-P – Polityka Terytorialna Województwa Kujawsko-Pomorskiego

RLKS – Rozwój Lokalny Kierowany przez Społeczność

SRW – Strategia Rozwoju Województwa kujawsko-pomorskiego do 2030 roku – Strategia Przyspieszenia 2030+

SUMP – Plan Zrównoważonej Mobilności Miejskiej

UP – Umowa Partnerstwa dla realizacji polityki spójności na lata 2021-2027 w Polsce

ZIT – Zintegrowane Inwestycje Terytorialne

## 1. Polityka Terytorialna – założenia ogólne

Istotą funkcjonowania i rozwoju województwa kujawsko-pomorskiego jest zapewnienie możliwie jak najwyższej jakości życia jego mieszkańców. Dążenie do niwelowania różnic w stanie rozwoju pomiędzy województwem kujawsko-pomorskim, a regionami prezentującymi najwyższą jakość życia, to kluczowa idea towarzysząca działaniom służącym kształtowaniu lepszych warunków społeczno-gospodarczych w regionie. Jednym z głównych narzędzi realizacji tych założeń jest Polityka Terytorialna Województwa Kujawsko-Pomorskiego (PT WK-P).

PT WK-P polega na różnicowaniu działań wobec poszczególnych terytoriów w województwie, w tym wobec miast i ich obszarów oddziaływania, na podstawie ich oczekiwanej roli i znaczenia w systemie społeczno-gospodarczym województwa, zakładając koncentrację wsparcia na tych działalnościach, które realizują interes rozwoju województwa adekwatny do pozycji danego miasta i jego obszaru oddziaływania.

Instrument „polityki terytorialnej”, który w ostatnich latach był stosowany w systemie rozwoju regionu, został wprowadzony do realizacji przez Strategię rozwoju województwa kujawsko-pomorskiego do roku 2020. Plan Modernizacji 2020+. Przyniósł on wymierne korzyści społeczno-gospodarcze dla całego obszaru województwa oraz pozwolił wykreować partnerski model współpracy jednostek samorządu terytorialnego.

W perspektywie 2014-2020 w województwie kujawsko-pomorskim podejście terytorialne realizowane było w oparciu o instrument ZIT – Zintegrowane Inwestycje Terytorialne, OSI – Obszary Strategicznej Interwencji (poziom regionalny i subregionalny), ORSG – Obszary Rozwoju Społeczno-Gospodarczego (poziom powiatowy) oraz RLKS – Rozwój Lokalny Kierowany przez Społeczność. Instrumenty OSI i ORSG były wzorowane na instrumencie ZIT, co pozwoliło na zdobycie dużego doświadczenia w programowaniu i wdrażaniu terytorializacji wsparcia przez poszczególne jednostki samorządu terytorialnego.

Realizacja PT WK-P przyczyniła się do zbudowania partnerskich relacji pomiędzy różnymi podmiotami lokalnymi, wzmocnienia powiązań funkcjonalnych gmin w ramach powiatu ziemskiego, a także pomiędzy miastami wojewódzkimi/ regionalnymi/ subregionalnym i ich obszarami funkcjonalnymi. Umożliwiła podjęcie współpracy pomiędzy poszczególnymi jednostkami samorządu terytorialnego, mającej na celu rozwiązanie problemów danego obszaru, a nie tylko poszczególnej gminy. Stworzyła warunki do wspólnego podejmowania przez sygnatariuszy Porozumień OSI/ORSG decyzji o wyborze inwestycji priorytetowych, a także włączyła partnerów społecznych, gospodarczych, organizacje pozarządowe, LGD-y w proces

tworzenia i wdrażania strategii terytorialnych, tym samym w proces wyboru projektów priorytetowych dla strategii. PT WK-P realnie wpłynęła również na zwiększenie szans na pozyskanie środków przez jednostki samorządu terytorialnego mniej doświadczone, które do tej pory nie pozyskiwały lub nie aplikowały o środki z UE (tzw. likwidacja białych plam).

Przedstawiona powyżej idea PT WK-P została opisana także w Strategii Rozwoju Województwa kujawsko-pomorskiego do 2030 roku – Strategia Przyspieszenia 2030+ (SRW)<sup>1</sup>. Ze względu na osiągnięte efekty, działania podjęte w perspektywie finansowej 2014-2020 będą kontynuowane w okresie programowania 2021-2027. Proces realizacji PT WK-P prowadzony będzie w oparciu o program Fundusze Europejskie dla Kujaw i Pomorza (FEEdKP 2021-2027), w tym zaplanowany wieloletni harmonogram naborów dla tego programu. Stanowi on punkt wyjścia do wyznaczenia granicznych terminów kontraktacji i certyfikacji.

Wysiłki i starania włożone w opracowanie i realizację nowatorskiego na tle kraju i innych państw europejskich modelu wdrażania środków UE w perspektywie 2014-2020, jakim jest realizowana z powodzeniem w województwie kujawsko-pomorskim polityka terytorialna i dostrzeżona również na poziomie Krajowej Strategii Rozwoju Regionalnego 2030 potrzeba wprowadzenia innych mechanizmów wsparcia polityki spójności, obok dotychczas funkcjonujących ZIT i RLKS, skutkowałą decyzją o poszerzeniu katalogu dotychczas stosowanych instrumentów o Inny Instrument Terytorialny (IIT).

---

<sup>1</sup> Strategia rozwoju województwa kujawsko-pomorskiego do 2030 roku – [Strategia Przyspieszenia 2030+](#) przyjęta uchwałą nr XXVIII/399/20 Sejmiku Województwa Kujawsko-Pomorskiego z dnia 21 grudnia 2020r.

## 2. Poziomy realizacji polityki terytorialnej

### 2.1 Poziomy polityki terytorialnej - model wzorcowy na podstawie SRW Strategii Przyspieszenia 2030+.

Polityka Terytorialna województwa kujawsko-pomorskiego w okresie programowania 2021-2027 realizowana będzie w ujęciu następujących poziomów:

- **(I) poziom** służący rozwojowi funkcji o znaczeniu regionalnym (realizowanych dla mieszkańców i obszaru całego województwa) i ponadregionalnym (tworzących relacje i powiązania międzyregionalne i międzynarodowe). Oczekiwana rola i znaczenie tego poziomu w rozwoju województwa, to wysoka sprawność działalności związanych ze stymulowaniem jakości życia i kształtowaniem konkurencyjności gospodarki – w skali całego województwa oraz budowanie powiązań i pozycji regionu w skali krajowej i międzynarodowej. Ten poziom nazywany jest Stołecznym Obszarem Rozwojowym (SOR). W ujęciu terytorialnym poziom ten obejmuje obydwie ośrodki stołeczne (Bydgoszcz i Toruń) oraz otaczające je powiaty ziemskie. Za programowanie i koordynowanie zadań dedykowanych dla poziomu I odpowiedzialny będzie samorząd województwa, który działania te będzie określał przy współpracy samorządów gminnych i powiatowych oraz partnerów społeczno-gospodarczych z obszaru SOR. Uzgodnienia dotyczące I poziomu nie są przedmiotem ustaleń niniejszego dokumentu. Zostaną opisane w dokumencie pn. „Polityka rozwoju potencjału regionalnego miast stołecznych województwa kujawsko-pomorskiego”. Działania w ramach tego poziomu finansowane będą ze środków programów krajowych, w tym m.in. Krajowego Programu Odbudowy i Zwiększania Odporności (KPO) oraz innych środków wzmacniających funkcję miast stołecznych.
- **(II) poziom** związany z budowaniem relacji wewnętrznych i podnoszeniem potencjału rozwojowego miejskich obszarów funkcjonalnych ośrodków wojewódzkich miast Bydgoszczy i Torunia.
- **(III) poziom** związany z budowaniem relacji wewnętrznych i podnoszeniem potencjału rozwojowego miejskich obszarów funkcjonalnych ośrodków regionalnych miast Włocławka, Grudziądz i Inowrocławia.

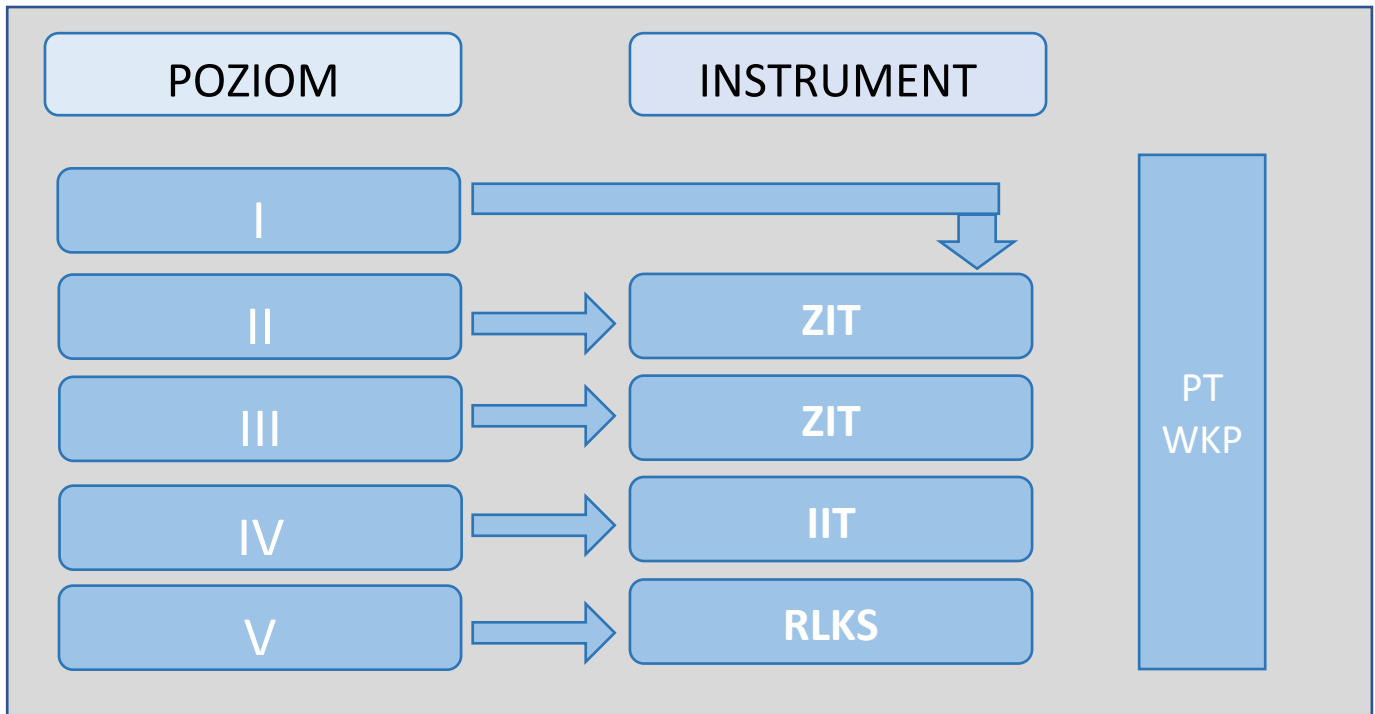
Oczekiwana rola i znaczenie poziomu II i III w rozwoju województwa to aktywizacja społeczna i gospodarcza obszaru województwa, stymulowana przez każdy ze wskazanych powyżej ośrodków centralnych (rdzeniowych), adekwatnie do jego potencjału i obszaru oddziaływania, realizowana poprzez kreowanie i wzmacnianie powiązań pomiędzy ośrodkami centralnymi a ich miejskimi obszarami funkcjonalnymi. Gminy miejskich obszarów funkcjonalnych stanowią naturalne zaplecze rozwoju i budowy potencjału miast



rdzeniowych. Ma tu miejsce wzajemna zależność związana z czerpaniem impulsów rozwojowych, wynikających ze współpracy pomiędzy ośrodkami centralnymi a ich obszarem funkcjonalnym. Za realizację zadań dedykowanych dla poziomów II oraz III odpowiedzialne będą partnerstwa zawiązywane oddolnie przez jst (gminy i powiaty) w ramach poszczególnych miejskich obszarów funkcjonalnych. Wsparcie polityki rozwoju na poziomach II i III będzie realizowane na podstawie sporządzanej dla danego obszaru strategii terytorialnej, której szczegółowy charakter i tryb sporządzenia określono w dalszej części dokumentu.

Dla obu poziomów planowane jest wykorzystanie instrumentu ZIT.

- **(IV) poziom** związany z miastami powiatowymi oraz obszarami powiązаныmi z nimi funkcjonalnie (za które na poziomie powiatowym należy uznać obszary powiatów – poza ZIT), mający na celu przede wszystkim kształtowanie warunków dla wysokiej jakości życia (głównie w zakresie usług publicznych typowych dla poziomu powiatu) oraz konkurencyjności gospodarczej i rynków pracy na poziomie powiatów. Za realizację zadań dedykowanych dla poziomu IV odpowiedzialne będą partnerstwa, zawiązywane oddolnie przez jst (gminy i powiat) w ramach poszczególnych obszarów. Wsparcie polityki rozwoju na poziomie IV będzie realizowane na podstawie sporządzonej dla danego obszaru strategii terytorialnej, której szczegółowy charakter i tryb sporządzenia określono w dalszej części dokumentu. Realizowany z wykorzystaniem instrumentu IIT (Inne instrumenty Terytorialne).
- **(V) poziom** dotyczący rozwoju na płaszczyźnie lokalnej, związany z inicjatywami oddolnymi, realizowanymi w oparciu o liderów lokalnych (obszar objęty Lokalnymi Strategiami Rozwoju), który odpowiada zasięgowi działania poszczególnych lokalnych grup działania (LGD) – dla tego poziomu nie formułuje się w SRW założeń delimitacji (pozostawia się ją do decyzji na poziomie lokalnym) oraz szczegółowego zakresu zadań (są to zadania związane z rozwojem i integracją lokalnych społeczności, będą wynikać z ustaleń Lokalnych Strategii Rozwoju). Oczekiwana rola i znaczenie tego poziomu w rozwoju województwa to zadania związane z rozwojem i integracją lokalnych społeczności.



## 2.2 Obszary Strategicznej Interwencji o znaczeniu krajowym i Obszary Strategicznej Interwencji o znaczeniu regionalnym w województwie kujawsko-pomorskim

Uwzględniając postanowienia wynikające z Kontraktu Programowego<sup>2</sup> dla Województwa Kujawsko-Pomorskiego, samorząd województwa zobowiązany jest do zapewnienia ze środków programu regionalnego FE dKP 2021-2027 instrumentów wsparcia dla obszarów strategicznej interwencji o znaczeniu krajowym i regionalnym, tj.

- miast średnich tracących funkcje społeczno-gospodarcze w województwie kujawsko-pomorskim (na podstawie KSRR i późniejszej aktualizacji delimitacji);
- obszarów zagrożonych trwałą marginalizacją w województwie kujawsko-pomorskim (na podstawie KSRR i późniejszej aktualizacji delimitacji);
- gmin wykazujących negatywną sytuację społeczno-gospodarczą w województwie kujawsko-pomorskim (na podstawie Strategii Rozwoju Województwa)<sup>3</sup>

<sup>2</sup> Kontrakt Programowy to jeden z najważniejszych dokumentów, który określa kierunki i warunki dofinansowania programu regionalnego, podpisany w dniu 31 sierpnia 2022 r.

<sup>3</sup> Wsparcie OSI o znaczeniu regionalnym w ramach obejmować będzie wsparcie dla gmin charakteryzujących się negatywną sytuacją społeczno-gospodarczą, pozostałe OSI nie będą

Krajowa Strategia Rozwoju Regionalnego 2030<sup>4</sup> (KSRR 2030) definiuje dla województwa kujawsko-pomorskiego OSI krajowe, tj. **7 miast średnich tracących funkcje społeczno-gospodarcze oraz 51 obszarów zagrożonych trwałą marginalizacją.**

**Obszary te zostały wyznaczone w oparciu o metodologię Ministerstwa Funduszy i Polityki Regionalnej, tj.:**

Wskaźniki wykorzystywane przy tworzeniu metodologii do określenia miast średnich tracących funkcje społeczno-gospodarcze:

- zmiana rejestrowanej liczby ludności 2008-2018,
- prognoza liczby ludności GUS w latach 2018-2030 r. w gminie,
- zmiana dochodów własnych w budżetach gmin (2008-2018),
- zmiana liczby udzielonych noclegów (2004-2014),
- zmiany liczby zarejestrowanych podmiotów gospodarczych (2008-2018),
- zmiany liczby siedzib największych spółek wg Listy 2000 Rzeczypospolitej (2011-2018).

Wskaźniki wykorzystywane przy tworzeniu metodologii do określenia obszarów zagrożonych trwałą marginalizacją:

- starość demograficzna,
- saldo migracji,
- wykształcenie ludności,
- poziom edukacji szkolnej,
- ubóstwo dochodowe,
- aktywność społeczna,
- dostępność do usług
- ogólny poziom rozwoju ekonomicznego,
- zaawansowana przedsiębiorczość,
- zamożność samorządów,
- zamożność mieszkańców i ich inwestycje,

---

przedmiotem niniejszego dokumentu (OSI obszarów cechujących się skrajnym niedoborem dla rolnictwa, OSI obszarów peryferyjności transportowej, OSI przemysłowego wielkoobszarowego skażenia środowiska).

<sup>4</sup> [Dokument](#) przyjęty przez Radę Ministrów w dniu 17 września 2019 r.

- stopa bezrobocia,
- dostępność przestrzenna,
- poziom urbanizacji.

## Obszary Strategicznej Interwencji identyfikowane na poziomie krajowym



Źródło: opracowanie własne Departamentu Planowania, Zrównoważonego Rozwoju i Nauki na podstawie danych Ministerstwa Funduszy i Polityki Regionalnej (MFiPR) „Lista gmin zagrożonych trwałą marginalizacją: programowanie 2021-2027”; „Imienna lista 139 miast średnich tracących funkcje społeczno-gospodarcze” – załączniki do pisma MFiPR z dnia 18.02.2020 r. ws. aktualizacji

delimitacji obszarów zagrożonych trwałą marginalizacją oraz miast średnich tracących funkcje społeczno-gospodarcze).

Ponadto samorząd województwa dokonał w Strategii Rozwoju Województwa – Strategia Przyspieszenia 2030+ (SRW) identyfikacji obszarów strategicznej interwencji z poziomu regionalnego, w wyniku której wyłoniono 83 gminy o negatywnej sytuacji społeczno-gospodarczej.

Wskaźniki wykorzystywane przy tworzeniu OSI regionalnych – gmin wykazujących negatywną sytuację społeczno-gospodarczą według SRW to:

#### **Do określenia występowania niskiego poziomu rozwoju społecznego:**

W zakresie oceny potencjału ludnościowego:

- saldo migracji wewnętrznych,
- zmiana liczby ludności.

#### **W zakresie poziomu kształcenia:**

- wyniki egzaminów na poziomie szkoły podstawowej.

#### **W zakresie bezrobocia:**

- udział zarejestrowanych osób bezrobotnych powyżej 12 miesięcy,
- udział bezrobotnych kobiet w liczbie kobiet w wieku produkcyjnym.

#### **W zakresie pomocy społecznej:**

- udział beneficjentów środowiskowej pomocy społecznej w liczbie ludności ogółem,
- udział dzieci w wieku do 17 lat, na które rodzice otrzymują zasiłek rodzinny w ogólnej liczbie dzieci w tym wieku,
- udział dzieci w wieku 3-5 lat objętych wychowaniem przedszkolnym.

#### **W zakresie aktywności społecznej:**

- udział osób uprawnionych do głosowania, które oddały głos w I turze wyborów samorządowych.
- Do określenia występowania niskiego poziomu przedsiębiorczości: liczba podmiotów wpisanych do rejestru REGON na 1 tys. ludności,
- liczba osób fizycznych prowadzących działalność gospodarczą na 100 osób w wieku produkcyjnym.



# Obszary Strategicznej Interwencji gmin wykazujących negatywną sytuację społeczno-gospodarczą według SRW



Źródło: opracowanie własne Departamentu Planowania, Zrównoważonego Rozwoju i Nauki na podstawie Strategii rozwoju województwa kujawsko-pomorskiego do 2030 roku – Strategia Przyspieszenia 2030+.

W wyniku zastosowania obydwu metodologii, dodatkowym wsparciem w ramach programu FEdKP 2021-2027 zostaną objęte łącznie 93 gminy z tzw. obszarów problemowych. Szczegółowy wykaz gmin zawiera załącznik nr 1 do niniejszego dokumentu.

### Gminy objęte dodatkowym wsparciem w ramach programu FEdKP 2021-2027



\*w klasyfikacji ujęto typologię Ministerstwa Funduszy i Polityki Regionalnej (gminy zagrożone trwałą marginalizacją oraz miasta średnie tracące funkcje społeczno-gospodarcze) oraz Strategii Przyspieszenia 2030+ (gminy na obszarze których występują problemy rozwoju społecznego i/lub przedsiębiorczości)

Źródło: Opracowanie własne Departamentu Funduszy Europejskich, Wydziału Analiz i Ewaluacji, Wydziału Analiz i Ewaluacji

### 3. Charakterystyka instrumentów terytorialnych

Działania wynikające ze strategii obszarowych będą finansowane z środków FEdKP 2021-2027, w ramach Celów Polityki (CP): 1, 2, 4, 5. Blisko jedna czwarta budżetu FEdKP 2021-2027 zostanie wdrożona poprzez instrumenty terytorialne (ZIT, IIT, RLKS). W przypadku realizacji projektów z zakresu transportu miejskiego dla ZIT wojewódzkich istnieje możliwość uzyskania wsparcia ze środków z poziomu krajowego w ramach wydzielonych kopert z Programu FEnlKS. Poniżej zawarto charakterystykę poszczególnych instrumentów terytorialnych, za pomocą których wdrażany będzie FEdKP 2021-2027, zarówno w ramach PT, jak i poza PT (IIT dla uzdrowisk).

#### 3.1. Zintegrowane Inwestycje Terytorialne

Zintegrowane Inwestycje Terytorialne (ZIT) – instrument ten będzie realizowany w miejskich obszarach funkcjonalnych (w tym Miejskich Obszarach Funkcjonalnych Ośrodków Wojewódzkich – MOF OW) wyznaczonych w SRW. Podstawą realizacji instrumentu będzie strategia ZIT/strategia rozwoju ponadlokalnego. Oba te dokumenty mogą pełnić rolę strategii terytorialnej, o której mowa w art. 29 rozporządzenia UE 2021/1060<sup>5</sup> (dalej: rozporządzenie ogólne na lata 2021-2027). Do decyzji przedstawicieli MOF OW (jst wchodzących w skład porozumienia) pozostawia się kwestię przygotowania dokumentu strategicznego:

- jednej strategii rozwoju ponadlokalnego pełniącej równocześnie funkcję strategii ZIT lub dwóch osobnych jednak spójnych ze sobą strategii;
- strategii ZIT oraz strategii rozwoju ponadlokalnego.

Strategia rozwoju ponadlokalnego jest nowym dokumentem strategicznym o charakterze zintegrowanym – łączy ze sobą sferę społeczną, gospodarczą i przestrzenną. Jej obowiązkowymi elementami są m.in. model struktury funkcjonalno-przestrzennej oraz ustalenia i rekomendacje w zakresie polityki przestrzennej. Posiadanie strategii rozwoju ponadlokalnego jest obligatoryjne dla ZIT wojewódzkich, a dla pozostałych ZIT ma charakter fakultatywny. Biorąc pod uwagę strukturę tego dokumentu, wprowadzono możliwość odroczenia uchwalenia strategii rozwoju

---

<sup>5</sup> Rozporządzenie Parlamentu Europejskiego i Rady (UE) 2021/1060 z dnia 24 czerwca 2021 r. ustanawiające wspólne przepisy dotyczące Europejskiego Funduszu Rozwoju Regionalnego, Europejskiego Funduszu Społecznego Plus, Funduszu Spójności, Funduszu na rzecz Sprawiedliwej Transformacji i Europejskiego Funduszu Morskiego, Rybackiego i Akwakultury, a także przepisy finansowe na potrzeby tych funduszy oraz na potrzeby Funduszu Azylu, Migracji i Integracji, Funduszu Bezpieczeństwa Wewnętrznego i Instrumentu Wsparcia Finansowego na rzecz Zarządzania Granicami i Polityki Wizowej.



ponadlokalnego przez MOF OW, w nieprzekraczalnym terminie do 31 grudnia 2025 r. W takim wypadku warunkiem rozpoczęcia realizacji instrumentu ZIT przez MOF OW jest uchwalenie strategii ZIT.

Głównym celem realizacji ZIT jest wzmocnienie potencjału rozwojowego miejskich obszarów funkcjonalnych. Inicjatorem i koordynatorem działań na II i III poziomie PT WK-P jest prezydent miasta rdzeniowego obszaru funkcjonalnego. Za realizację zadań dedykowanych dla ZIT odpowiedzialne będą partnerstwa zawiązywane oddolnie przez jst (gminy i powiaty) w ramach poszczególnych miejskich obszarów funkcjonalnych.

Zgodnie z art. 30 rozporządzenia ogólnego na lata 2021-2027, zintegrowane inwestycje terytorialne to inwestycje, które otrzymują wsparcie z co najmniej jednego funduszu, z więcej niż jednego programu lub z więcej niż jednego priorytetu tego samego programu.

Zintegrowane inwestycje rozumiane są również jako wiązka projektów, w wyniku realizacji których zostanie osiągnięty cel.

W województwie kujawsko-pomorskim wyznaczonych zostało 5 miejskich obszarów funkcjonalnych, na których realizowany będzie instrument Zintegrowane Inwestycje Terytorialne (ZIT):

| <b>MOF</b>                               | <b>Instrument</b> | <b>Forma prawna</b>                                      |
|--|-------------------|--|
| Miejski Obszar Funkcjonalny Bydgoszczy   | ZIT Bydgoszczy    | Porozumienie – ZIT BydOF                                 |
| Miejski Obszar Funkcjonalny Torunia      | ZIT Torunia       | Stowarzyszenie Miejskiego Obszaru Funkcjonalnego Torunia |
| Miejski Obszar Funkcjonalny Grudziądz    | ZIT Grudziądz     | Stowarzyszenie ZIT Grudziądz w ramach MOF Grudziądz      |
| Miejski Obszar Funkcjonalny Inowrocławia | ZIT Inowrocławia  | Porozumienie międzygminne – ZIT Inowrocław               |
| Miejski Obszar Funkcjonalny Włocławka    | ZIT Włocławka     | Stowarzyszenie WŁOF – ZIT MOF Włocławka                  |

## Zasięg realizacji instrumentu ZIT



Źródło: Opracowanie własne Departamentu Funduszy Europejskich, Wydziału Analiz i Funduszy Europejskich, Biura Analiz Funduszy Europejskich

## Warunki realizacji ZIT to:

- Zawiązanie zinstytucjonalizowanej formy partnerstwa – powołanie związku ZIT. Możliwe są następujące formy współpracy:
  - porozumienie międzygminne, administracyjne, administracyjne między powiatami (art. 74 ustawy z dnia 8 marca 1990 r. o samorządzie gminnym Dz. U. z 2023 r. poz. 40 art. 5 ust. 2 i art. 73 ustawy z dnia 5 czerwca 1998 r. o samorządzie powiatowym Dz. U. z 2022 r. poz. 1526);
  - stowarzyszenie jednostek samorządu terytorialnego (art. 84 ustawy z dnia 8 marca 1990 r. o samorządzie gminnym Dz. U. z 2023 r. poz. 40, art. 75 ustawy z dnia 5 czerwca 1998 r. o samorządzie powiatowym Dz. U. z 2022 r. poz. 1526);
  - związek międzygminny, powiatowo-gminny (art. 64 ustawy z dnia 8 marca 1990 r. o samorządzie gminnym Dz. U. z 2023 r. poz. 40, art. 72a ustawy z dnia 5 czerwca 1998 r. o samorządzie powiatowym Dz. U. z 2022 r. poz. 1526).
- Opracowanie i przyjęcie przez jst tworzące związek ZIT strategii ZIT oraz jej pozytywne zaopiniowanie przez IZ FE dKP, w terminie 60 dni od dnia otrzymania, w zakresie możliwości finansowania strategii ZIT w ramach programu regionalnego oraz przez ministra właściwego do spraw rozwoju regionalnego w zakresie jej zgodności z umową partnerstwa.
- Przygotowanie strategii rozwoju ponadlokalnego dla całego obszaru MOF OW (szerzej s. 13).

**Istotą wdrażania instrumentu ZIT będzie realizacja projektów zintegrowanych. Projekt zintegrowany** to projekt, który wpisuje się w cele rozwoju obszaru funkcjonalnego objętego instrumentem i jest ukierunkowany na rozwiązywanie wspólnych problemów rozwojowych – oznacza to, że projekt ten ma wpływ na więcej niż 1 gminę w MOF oraz jego realizacja jest uzasadniona zarówno w części diagnostycznej, jak i kierunkowej strategii.

Projekt zintegrowany powinien spełniać przynajmniej jeden z dwóch warunków:

- a) jest projektem partnerskim w rozumieniu art. 39 ustawy wdrożeniowej;
- b) deklarowany jest wspólny efekt, rezultat lub produkt końcowy projektu, tj. wspólne wykorzystanie stworzonej w jego ramach infrastruktury w przypadku projektów „twardych” lub objęcie wsparciem w przypadku projektów „miękkich” mieszkańców co najmniej 2 gmin OF, co powinno znaleźć swoje uzasadnienie zarówno w części diagnostycznej, jak i kierunkowej strategii.

Szczegółowe zasady i tryb wdrażania instrumentu określają Zasady realizacji instrumentów terytorialnych w Polsce w perspektywie finansowej UE na lata 2021-2027<sup>6</sup>, Umowa Partnerstwa dla realizacji polityki spójności na lata 2021-2027 w Polsce<sup>7</sup> (UP), oraz ustawa o zasadach realizacji zadań finansowanych ze środków europejskich w perspektywie finansowej 2021-2027, tzw. „ustawa wdrożeniowa”<sup>8</sup>.

### 3.2 Inny Instrument Terytorialny dla Obszaru Prowadzenia Polityki Terytorialnej

**Inny Instrument Terytorialny (IIT)** – jest instrumentem terytorialnym, przyjętym na poziomie unijnym, który będzie wdrażany po raz pierwszy w perspektywie 2021-2027. Jest on najbardziej elastycznym spośród instrumentów terytorialnych, umożliwiającym interwencję zarówno w obszarach funkcjonalnych lub problemowych, realizowanych przez partnerstwo jst. Interwencja wynikać będzie ze strategii terytorialnej (strategia IIT).

Należy zaznaczyć, że w województwie kujawsko-pomorskim pierwowzorem tego instrumentu były utworzone w perspektywie 2014-2020 Obszary Strategicznej Interwencji oraz Obszary Rozwoju Społeczno-Gospodarczego.

Szczegółowe zasady i tryb wdrażania instrumentu określone zostały w Zasadach realizacji instrumentów terytorialnych w Polsce w perspektywie finansowej UE na lata 2021-2027<sup>9</sup>, Umowie Partnerstwa oraz „ustawie wdrożeniowej”.

Warunkiem realizacji IIT dla Obszaru Prowadzenia Polityki Terytorialnej (OPPT) jest opracowanie przez partnerstwo strategii terytorialnej, o której mowa w art. 29 rozporządzenia ogólnego na lata 2021-2027 oraz jej pozytywne zaopiniowanie w terminie 60 dni od dnia otrzymania przez IZ FEdKP – w zakresie możliwości finansowania strategii IIT w ramach tego programu. IIT są realizowane w wybranych obszarach tematycznych, wskazanych w programie regionalnym FEdKP oraz będą zarządzane na poziomie lokalnym przez jednostki samorządu terytorialnego (gminę lub powiat) lub ich partnerstwa. Uczestnictwo danej jednostki samorządu terytorialnego w partnerstwie dla danego OPPT jest dobrowolne, ale będzie niezbędne dla korzystania ze środków kierowanych na realizację przedsięwzięć w ramach danego OPPT.

W województwie kujawsko-pomorskim IIT będzie realizowany dla 13 OPPT, tj.:

---

<sup>6</sup> [Dokument](#) MFiPR.

<sup>7</sup> [Umowa Partnerstwa](#) przyjęta została 30 czerwca 2022 r.

<sup>8</sup> [Ustawa wdrożeniowa](#) z dnia 28 kwietnia 2022 r.

<sup>9</sup> Ibidem.


- OPPT Brodnicy,
- OPPT Grudziądz,
- OPPT Inowrocław,
- OPPT Lipna,
- OPPT Mogilna,
- OPPT Nakła nad Notecią,
- OPPT Radziejowa,
- OPPT Rypina,
- OPPT Sępólna Krajeńskiego,
- OPPT Świecia,
- OPPT Tucholi,
- OPPT Wąbrzeźna,
- OPPT Żnina.

Zasięg realizacji instrumentu IIT dla OPPT

## ITT dla OPPT ITT dla OPPT



### Inny Instrument Terytorialny dla Obszaru Prowadzenia Polityki Terytorialnej na lata 2021-2027

|                                    |  |  |
|------------------------------------|--|--|
| <b>1</b> ITT dla OPPT Brodnicy     | <b>6</b> ITT dla OPPT Nakła nad Notecią    | <b>11</b> ITT dla OPPT Tucholi   |
| <b>2</b> ITT dla OPPT Grudziądza   | <b>7</b> ITT dla OPPT Radziejowa           | <b>12</b> ITT dla OPPT Wąbrzeźna   |
| <b>3</b> ITT dla OPPT Inowrocławia | <b>8</b> ITT dla OPPT Rypina               | <b>13</b> ITT dla OPPT Żnina   |
| <b>4</b> ITT dla OPPT Lipna        | <b>9</b> ITT dla OPPT Sępólna Krajeńskiego |  gminy w dwóch instrumentach terytorialnych ZIT/ITT dla OPPT |
| <b>5</b> ITT dla OPPT Mogilna      | <b>10</b> ITT dla OPPT Świecia             |  |

Źródło: Opracowanie własne Departamentu Funduszy Europejskich, Wydziału Analiz i Funduszy Europejskich, Biura Analiz Funduszy Europejskich

Po uzyskaniu pozytywnej opinii do strategii terytorialnej ZIT/IIT dla OPPT podpisane zostaną Kontrakty Regionalne w formie porozumień pomiędzy przedstawicielami poszczególnych obszarów a IZ FEdKP.

### 3.3. Inny Instrument Terytorialny dla Rewitalizacji

**Rewitalizacja** (w myśl definicji z ustawy z dnia 9 października 2015 roku o rewitalizacji) jest kompleksowym procesem wyprowadzania zdegradowanych obszarów ze stanu kryzysowego, poprzez terytorialnie skoncentrowane działania na rzecz lokalnej społeczności, przestrzeni i gospodarki. W perspektywie 2021-2027 w polityce rozwoju województwa kujawsko-pomorskiego będzie traktowana jako instrument PT WK-P (z wyodrębnioną alokacją oraz zasadami realizacji).

Zgodnie z zapisami UP rewitalizacja jest procesem szczególnym, wdrażanym w pojedynczych gminach, dla których funkcję **strategii IIT** w tym obszarze pełnić będą **Gminne Programy Rewitalizacji**, stworzone na podstawie przywołanej ustawy, spełniające wymogi wynikające z art. 29 rozporządzenia ogólnego na lata 2021-2027 (w tym w zakresie opisu partnerskiego procesu konsultacji).

Rewitalizacja obejmować będzie kompleksowe działania, mające na celu przeciwdziałanie degradacji przestrzeni zurbanizowanej i zjawiskom kryzysowym. Ograniczenie występowania negatywnych zjawisk społecznych nastąpi poprzez realizację szerokiego spektrum inwestycji infrastrukturalnych, prowadzących do aktywizacji społeczno-gospodarczej na zidentyfikowanym obszarze problemowym. W ramach rewitalizacji możliwe będzie także zagospodarowanie przestrzeni, modernizacja obiektów zabytkowych czy prace w zakresie infrastruktury komunalnej. Istotny dla każdego rodzaju podejmowanych działań będzie ich aspekt społeczny.

W ramach projektów rewitalizacyjnych nie będzie możliwości realizowania inwestycji polegających na przebudowie i modernizacji infrastruktury dróg lokalnych i parkingów w celu poprawy dostępności do rewitalizowanego obszaru oraz modernizacji i remontów części wspólnych budynków wielorodzinnych. Nie przewiduje się również możliwości budowy nowych budynków.

Promowane będą projekty wpisujące się w założenia inicjatywy „Nowy Europejski Bauhaus” (NEB)<sup>10</sup>. W przedsięwzięciach rewitalizacyjnych należy również szczególnie zadbać o zachowanie

---

<sup>10</sup> NEB jest horyzontalnym projektem ekologiczno-gospodarczo-kulturalnym, zainicjowanym przez Ursulę von der Leyen, Przewodniczącą Komisji Europejskiej. Program ma wspierać dążenia do neutralności dla klimatu w Europie do 2050 r. Program NEB opiera się na łączeniu założeń

i rozwój zielonej infrastruktury, zwłaszcza o ochronę drzew w całym cyklu projektowym, w tym poprzez stosowanie standardów ochrony zieleni. Mając na uwadze potrzebę adaptacji obszarów miejskich do zmiany klimatu, należy dążyć również do zwiększania powierzchni biologicznie czynnych i unikanie tworzenia powierzchni uszczelnionych.

Specyfika procesu rewitalizacji oraz doświadczenia perspektywy 2014-2020 wskazują jednak, iż do jego realizacji niezbędny jest właściwy potencjał instytucjonalny jst. Ponadto, zgodnie z założeniami ustawy o rewitalizacji, po 31 grudnia 2023 roku podstawą prowadzenia rewitalizacji będą wyłącznie GPR (z obiegu prawnego usunięte zostaną funkcjonujące dotychczas lokalne programy rewitalizacji, przyjmowane na podstawie ustawy z dnia 8 marca 1990 o samorządzie gminnym).

W związku z powyższym, po dokonaniu konsultacji z gminami regionu oraz zebraniu deklaracji realizacji działań rewitalizacyjnych w režimie ustawy o rewitalizacji, warunek (dla pozyskania środków finansowych w ramach FE dKP 2021-2027, skierowanych na pomoc w rozwiązywaniu problemów społecznych i pozaspółecznych) w postaci przyjęcia GPR wprowadzony zostanie wyłącznie w odniesieniu do największych ośrodków miejskich regionu, tj. miast przekraczających 50 tys. mieszkańców (Bydgoszcz, Toruń, Włocławek, Grudziądz, Inowrocław). W pozostałych gminach miejskich, miejsko-wiejskich i wiejskich, zgodnie ze zgłoszonymi przez jst oczekiwaniami IZ FE dKP daje możliwość pozyskania środków na punktowe przedsięwzięcia poprawiające sytuację dotkniętych problemami obszarów gminy, zarówno w kontekście społecznym, jak i infrastrukturalnym (tzw. odnowa przestrzeni publicznych), bez konieczności prowadzenia procesu rewitalizacji w myśl ustawy z dnia 9 października 2015 roku. Odnowa przestrzeni publicznych będzie częścią instrumentów ZIT/IIT dla OPPT, rewitalizacja natomiast stanowić będzie odrębny inny instrument terytorialny. Alokacja funduszy na oba obszary zawierać się będzie jednak w ogólnej puli środków przypisanych instrumentom ZIT/IIT. Warunkiem pozyskania dofinansowania będzie umieszczenie projektów we właściwych dla jst strategiach terytorialnych (ZIT/IIT dla OPPT dla odnowy przestrzeni publicznych i GPR dla rewitalizacji).

Dla wprowadzenia możliwości ubiegania się o środki w ramach FE dKP 2021-2027 na rewitalizację i odnowę przestrzeni publicznych Zarząd Województwa Kujawsko-Pomorskiego podjął 2  
Stanowiska:

---

Europejskiego Zielonego Ładu z naszym codziennym życiem i przestrzeniami, w których funkcjonujemy. To idea budowania pomostów pomiędzy różnymi dyscyplinami – światem nauki, technologii, sztuki i kultury – po to, by wypracowane wspólnie rozwiązania w praktyce zmieniały nasze otoczenie na lepsze i bardziej przyjazne.



- Stanowisko zarządu województwa kujawsko-pomorskiego z dnia 23 marca 2022 r. w sprawie określenia alokacji na działania rewitalizacyjne/odnowę przestrzeni publicznych dla gmin w perspektywie finansowej 2021-2027 (przyjmujące Założenia dotyczące prowadzenia działań rewitalizacyjnych/odnowy przestrzeni publicznych finansowanych ze środków programu Fundusze Europejskie dla Kujaw i Pomorza na lata 2021-2027);
- Stanowisko zarządu województwa kujawsko-pomorskiego z dnia 23 listopada 2022 r. zmieniające Stanowisko Zarządu z dnia 23 marca 2022 r. w sprawie określenia alokacji na działania rewitalizacyjne/odnowę przestrzeni publicznych dla gmin w perspektywie finansowej 2021-2027 (dopuszczające możliwość zmian kwot przewidzianych w zakresie rewitalizacji i odnowy przestrzeni publicznych w stosunku do wariantu przedstawionego w poprzednim Stanowisku).

Na mocy obu wymienionych dokumentów w ramach danego partnerstwa dopuszcza się możliwość zarówno zwiększenia, jak i zmniejszenia środków przewidzianych na rewitalizację, kosztem lub na rzecz środków przewidzianych na odnowę przestrzeni publicznych (oraz środków przewidzianych na odnowę kosztem działań rewitalizacyjnych). Wszelkie przesunięcia finansowe w tym zakresie będą jednak możliwe jedynie pod warunkiem uzyskania zgody IZ FE dKP.

W przypadku niewykorzystania alokacji w ramach rewitalizacji/środków dedykowanych odnowie przestrzeni publicznych przez któreś z partnerstw, IZ FE dKP podejmie decyzję o ich przesunięciu na rzecz innego partnerstwa, które identyfikuje potrzeby w tym obszarze.

W ramach realizowanych projektów rewitalizacyjnych preferowane będą następujące rozwiązania wspierające zgodność z zasadą DNSH:

- stosowanie rozwiązań z zakresu zielono-niebieskiej infrastruktury;
- zastosowanie gatunków rodzimych w zagospodarowywaniu otoczenia.

### 3.4. Rozwój Lokalny Kierowany przez Społeczność

**Rozwój lokalny kierowany przez społeczność (RLKS)** to instrument terytorialny wprowadzony w perspektywie finansowej 2014-2020, który był obligatoryjny dla wspólnej polityki rolnej (wsparcie ze środków EFRROW) w ramach inicjatywy LEADER (Laisons Entre Actions de Development de l'Economie Rural) oraz wspólnej polityki rybołówstwa (wsparcie ze środków EFMiR) i dobrowolny dla polityki spójności (wsparcie ze środków EFS, EFRR). Kujawsko-pomorskie było jedynym województwem, które zdecydowało się realizować RLKS na terenie miast powyżej 20 tys. mieszkańców i jednym z dwóch (wraz z podlaskim), które podjęły decyzję o realizacji tego instrumentu terytorialnego przy współudziale środków z polityki spójności w formule bezpośredniej (wdrażanie wielofunduszowych lokalnych strategii rozwoju (LSR), z zagwarantowaną alokacją

środków na realizację zaplanowanych oddolnie działań odpowiadających na specyficzne potrzeby obszaru), a także z zastrzeżeniem możliwości wprowadzenia również, w niewielki zakresie, formuły pośredniej.

W perspektywie finansowej na lata 2014-2020 środki rozdysponowano pomiędzy wszystkie Lokalne Grupy Działania (LGD) spełniające minimalne wymagania w naborze na LSR (powstało 7 grup miejskich monofunduszowych EFS, 19 wielofunduszowych, 1 monofunduszowa EFRROW). Pozwoliło to pokryć strategiami cały obszar województwa (wyjątkiem są części Bydgoszczy i Torunia, których liczba mieszkańców przekracza górny limit wynoszący 150 tys.)

Zarząd Województwa Kujawsko-Pomorskiego podjął decyzję, że w perspektywie finansowej na lata 2021-2027 kontynuowany będzie instrument RLKS. Warto nadmienić, iż w nowej perspektywie finansowej zniesiony zostanie górny limit liczby mieszkańców (150 tys.) dla miejskich LGD finansowanych wyłącznie ze środków EFS + oraz nie ograniczono grupy docelowej tylko do osób wykluczonych społecznie (grupę docelową będą tworzyć wszyscy mieszkańcy obszaru objętego LSR). W województwie kujawsko-pomorskim RLKS będzie realizowany zarówno w ramach wielofunduszowych LSR, obejmujących obszary wiejskie wraz z obszarami miast poniżej 20 tys. Mieszkańców, jak i w ramach monofunduszowych LSR, obejmujących miasta powyżej 20 tys. mieszkańców.

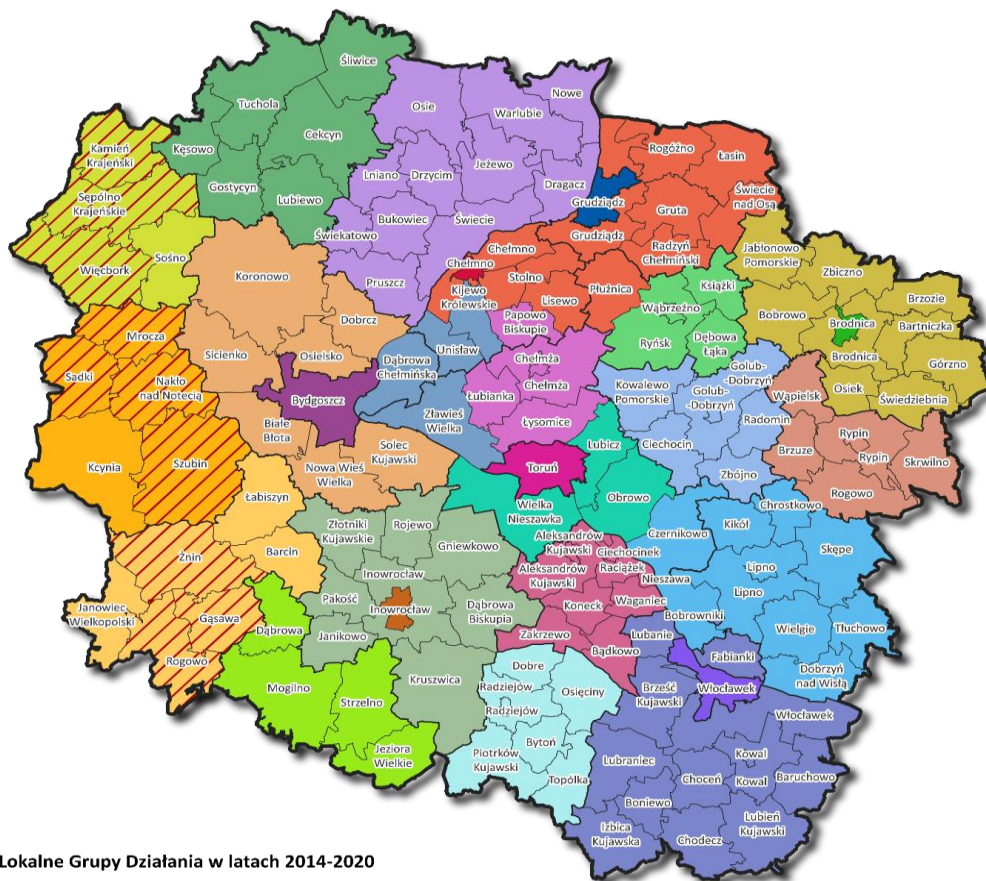
RLKS zachowuje podstawowe założenia metody LEADER, czyli oddolność (szeroki udział społeczności lokalnej w tworzeniu i realizacji strategii), terytorialność (lokalna strategia rozwoju przygotowana dla danego, spójnego obszaru), zintegrowanie (łączenie różnych dziedzin gospodarki, współpraca różnych grup interesu), partnerstwo (lokalna grupa działania jako lokalne partnerstwo, w którym uczestniczą różne podmioty z sektora publicznego, społecznego i gospodarczego), innowacyjność (w skali lokalnej), decentralizacja zarządzania i finansowanie, sieciowanie i współpraca (wymiana doświadczeń i rozpowszechnianie dobrych praktyk). Istotą RLKS jest oddanie odpowiedzialności za kierowanie rozwojem lokalnym społeczności lokalnej, poprzez przekazanie jej kompetencji w zakresie opracowania LSR, co w konsekwencji umożliwia decydowanie o kierunku rozwoju i przedsięwzięciach, które zostaną sfinansowane ze środków programu regionalnego. Dlatego też grupę docelową tworzą wszyscy mieszkańcy obszaru objętego LSR. LGD zarządzają środkami przyznanymi im na realizację LSR, a wybór operacji do finansowania dokonywany jest przez rady składające się z przedstawicieli trzech sektorów: społecznego, gospodarczego i publicznego.

W ramach RLKS społeczność z danego obszaru tworzy partnerstwo lokalne, które opracowało i realizuje strategię rozwoju lokalnego kierowanego przez społeczność (LSR). Lokalna Strategia Rozwoju powinna być zgodna z dokumentami krajowymi i regionalnymi oraz powinna wskazywać kierunki rozwoju z uwzględnieniem lokalnych potrzeb. Powinna być również przygotowana zgodnie z przepisami rozporządzenia ogólnego na lata 2021-2027 nr 2021/1060 wraz z zachowaniem zapisów ustawy RLKS<sup>11</sup>. Niezwłocznie po dokonaniu wyboru LSR Zarząd Województwa zatwierdza przygotowany dokument, zawierając z LGD, która będzie realizowała tę LSR, umowę ramową.

---

<sup>11</sup> Ustawa z dnia 20 lutego 2015 r. o rozwoju lokalnym z udziałem lokalnej społeczności (t.j. Dz. U. z 2022 r. poz. 943).

W perspektywie finansowej na lata 2014-2020 rozkład LGD wyglądał następująco:



**Lokalne Grupy Działania w latach 2014-2020**

- |   |   |   |  |
|---|---|---|--|
|  | LDG "Gminy Powiatu Świeckiego" [11]                                   |  | Stowarzyszenie LGD "Dla Miasta Torunia" [1]                |
|  | LGD "Razem dla Powiatu Radziejowskiego" [7]                           |  | Stowarzyszenie LGD "Dolina Drwęcy" [6]                     |
|  | LGD "Trzy Doliny" [7]   |  | Stowarzyszenie LGD "Grudziądzki Spichlerz" [1]             |
|  | LGD "Zakole Dolnej Wisły" [4]   |  | Stowarzyszenie LGD "Partnerstwo dla Ziemi Kujawskiej" [9]  |
|  | LGD Miasta Włocławek [1]  |  | Stowarzyszenie LGD "Podgrodzie Toruńskie" [3]              |
|  | LGD Pałuki Wspólna Sprawa [6]   |  | Stowarzyszenie LGD Chełmno [1]                             |
|  | LGD Ziemia Gotyku [5]   |  | Stowarzyszenie LGD Czarnoziem na soli [8]                  |
|  | Partnerstwo "LGD Bory Tucholskie" [6]                                 |  | Stowarzyszenie LGD Gmin Dobrzyńskich Region Południe [10]  |
|  | Stowarzyszenie "LGD Pojezierze Brodnickie" [9]                        |  | Stowarzyszenie LGD Gmin Dobrzyńskich Region Północ [6]     |
|  | Stowarzyszenie "Nasza Krajna" [4]                                     |  | Stowarzyszenie LGD Inowrocław [1]                          |
|  | Stowarzyszenie "Partnerstwo dla Krajny i Pałuk" [5]                   |  | Stowarzyszenie LGD Miasta Brodnicy [1]                     |
|  | Stowarzyszenie "Vistula-Terra Culmensis-Rozwój poprzez Tradycję" [10] |  | Stowarzyszenie LGD Sąsiedzi wokół Szlaku Piastowskiego [4] |
|  | Stowarzyszenie Bydgoska LGD "Dwie Rzeki" [1]                          |  | Stowarzyszenie LGD Ziemia Wąbrzeska [4]                    |
|  | Stowarzyszenie LDG Dorzecza Zgłowiączki [13]                          |  | Stowarzyszenie LGR "Nasza Krajna i Pałuki" [10]            |

Źródło: Opracowanie własne Departamentu Funduszy Europejskich, Wydziału Analiz i Funduszy Europejskich, Biura Analiz Funduszy Europejskich

Na wsparcie na przygotowanie nowych LSR złożonych zostało<sup>12</sup> 20 wniosków, wszystkie od Lokalnych Grup Działania realizujących strategię z komponentem EFRROW w okresie 2014-2020. W związku z tym można założyć, iż struktura/ rozkład LGD w perspektywie finansowej na lata 2021-2027 będzie taki sam.

W perspektywie finansowej 2014-2020 warunkiem udziału LGD w konkursie na wybór LSR był wymóg, aby wszystkie gminy, których obszar jest objęty LSR, były członkami tej LGD. W perspektywie 2021-2027 wymóg ten został zniesiony. Powyższe nie zmienia faktu, że ze strony gminy konieczne jest złożenie deklaracji o przystąpieniu do LGD (fakt ten może potwierdzić gmina bądź starostwo na obszarze, na którym znajduje się dany LGD, może to nastąpić tuż po podpisaniu umowy ramowej).

Województwo Kujawsko-Pomorskie jako jedyne z regionów realizujących instrument RLKS opracowało standard minimum do planu komunikacji z lokalną społecznością. Został on opracowany na podstawie doświadczeń i obserwacji z perspektywy finansowej 2014-2020. Wprowadzenie tego standardu ma zapewnić lepszą i sprawniejszą komunikację pomiędzy lokalną grupą działania i mieszkańcami oraz podmiotami działającymi na jej obszarze. Znajdują się w nim minimalne wymagania, które polepszą komunikację ze społecznością w trakcie realizacji LSR, co jeszcze bardziej podkreśli społeczny i partycypacyjny charakter tego instrumentu.

- W perspektywie finansowej 2021-2027 Zarząd Województwa Kujawsko-Pomorskiego na etapie wyboru LSR zastrzega, że:  
wsparcie ze środków FEEdKP będzie dotyczyło wyłącznie gmin położonych na terenie województwa kujawsko-pomorskiego  
(w przypadku LSR obejmujących swoim obszarem również gminy z innych województw, będą one wyłączone ze wsparcia z FEEdKP);
- w przypadku LSR obejmujących obszar miasta zamieszkiwanego przez co najmniej 20 tys. mieszkańców, finansowanych wyłącznie ze środków FEEdKP, wsparcie zostanie przyznane, jeśli LSR zostanie objęte całe miasto;
- miasta powyżej 60 tys. mieszkańców otrzymają wsparcie wyłącznie w sytuacji, gdy utworzą monofunduszową LSR wspieraną ze środków EFS+.

---

<sup>12</sup> Nabór wniosków o przyznanie pomocy dla poddziałania „Wsparcie przygotowawcze” w ramach działania „Wsparcie dla rozwoju lokalnego w ramach inicjatywy LEADER” objętego Programem Rozwoju Obszarów Wiejskich na lata 2014-2020, ogłoszony przez Zarząd Województwa Kujawsko-Pomorskiego (termin składania wniosków od dnia 12 kwietnia 2022 r. do dnia 29 kwietnia 2022 r.)

Całość alokacji w RLKS będzie wdrażana w formule grantowej. Beneficjentami projektów grantowych będą LGD. Potencjalnymi grantobiorcami będą mogły być: jednostki samorządu terytorialnego i ich związki oraz stowarzyszenia, samorządowe jednostki organizacyjne, organizacje pozarządowe, kościoły i związki wyznaniowe oraz osoby prawne kościołów i związków wyznaniowych, podmioty integracji i pomocy społecznej, centra aktywności lokalnej, instytucje kultury i sportu, osoby fizyczne prowadzące działalność gospodarczą lub oświatową na podstawie przepisów odrębnych.

**Na instrument RLKS przeznaczono około 3% całkowitej alokacji z programu regionalnego na lata 2021-2027, w wysokości 52 602 730 euro** i dedykowano temu instrumentowi wyłącznie wsparcie na projekty społeczne finansowane ze środków EFS+. Dzięki wsparciu projektów jedynie ze środków EFS+ możliwe będzie udzielenie wsparcia odpowiadającego faktycznym potrzebom mieszkańców, zgłaszanym w trakcie konsultacji społecznych oraz skierowanie go bezpośrednio do nich (bez inwestycji w infrastrukturę). Dzięki środkom z EFS+ możliwe będzie także przeciwdziałanie wkluczeniom i osamotnieniu, dzięki działaniom animacyjnym i integracyjnym. Ponadto instrument ten pozwoli na zaangażowanie małych, lokalnych stowarzyszeń, które w standardowych konkursach często przegrywają z dużymi podmiotami. RLKS będzie wdrażany w całości w formule grantowej w ramach programu FEdKP 2021-2027 w priorytecie 7 Fundusze europejskie na rozwój lokalny.

W ramach RLKS realizowane będą działania wynikające z lokalnych strategii rozwoju i zgłaszane przez lokalną społeczność.

W oparciu o doświadczenia z perspektywy finansowej 2014-2020 oraz pozyskane informacje od lokalnej społeczności IZ zakłada, że wsparcie będzie skierowane między innymi do: seniorów (między innymi: działania animacyjne i integracyjne w klubach seniora, gospodarstwa opiekuńcze, Uniwersytety Trzeciego Wieku) oraz osób młodych (między innymi: kluby młodzieżowe, warsztaty w obszarze ginących zawodów). W obszarach wsparcia w RLKS zostanie zachowana demarkacja ze wsparciem w ramach inicjatywy LEADER oraz działaniami realizowanymi w ramach działań priorytetu 8, w celu niepowielania wsparcia oraz uniknięcia konkurowania o beneficjentów.

Ponadto istotną cechą działań realizowanych w zakresie RLKS jest komplementarność z innymi strategiami. Należy pamiętać, iż zakres działań realizowanych w ramach tego instrumentu ma przede wszystkim odpowiadać na potrzeby społeczności lokalnej, zapewniając tym samym oddolność podejmowanych zadań. Lokalna społeczność zgłasza swoje potrzeby podczas spotkań konsultacyjnych organizowanych w ramach procesu tworzenia LSR.

Dla zachowania oddolności z jednoczesnym dopełnieniem zasady komplementarności ze wszystkimi strategiami, działania ujęte w LSR będą dotyczyły wyłącznie zakresu ujętego w strategii województwa, jako najbardziej problemowe na danym obszarze.

W przypadku strategii terytorialnych preferowane będą projekty o charakterze zintegrowanym (działania społeczne zaplanowane do realizacji w strategiach lokalnych będą realizowane z wykorzystaniem już istniejącej infrastruktury, w tym między innymi zaplanowanej do wsparcia w strategiach terytorialnych ZIT lub IIT). Dla zachowania zrównoważonego rozwoju regionu, wszystkie strategie realizowane na danym terenie będą miały charakter uzupełniający (działania dostępne z poziomu lokalnego nie będą dostępne w ramach strategii terytorialnych), a zakres wsparcia będzie skierowany na zaspokajanie podobnych potrzeb społeczno-gospodarczych.

### 3.5. Inny Instrument Terytorialny realizowany poza Polityką Terytorialną - IIT dla uzdrowisk

Zgodnie ze Strategią Przyspieszenia 2030+, lecznictwo uzdrowiskowe, ze względu na liczne uwarunkowania regionu i tendencje globalne, jest jedną z ważniejszych dziedzin rozwojowych województwa kujawsko-pomorskiego. Dotychczasowy rozwój tego sektora, wynikający z wysokiego udziału i pozycji województwa w krajowym potencjale uzdrowiskowym (obsługa blisko 1/5 krajowego ruchu uzdrowiskowego) spowodował, iż zdrowie i turystyka zdrowotna zostały wskazane jako ważny kierunek polityki rozwoju regionu. Zasadność wspierania lecznictwa uzdrowiskowego, jako potencjału endogenicznego, wynika również z zapisów Strategii na Rzecz Odpowiedzialnego Rozwoju, w której wskazano, iż rozwój zrównoważony terytorialnie oznacza rozwój wszystkich terytoriów przez wzmacnianie ich potencjałów endogenicznych.

Wspieranie rozwoju funkcji publicznych obszarów uzdrowiskowych, przyczyni się do poprawy warunków świadczenia wysokiej jakości usług zdrowotnych dla kuracjuszy, co przełoży się na zwiększenie konkurencyjności i podniesienie atrakcyjności turystycznej regionu, a tym samym pozytywnie wpłynie na jego rozwój gospodarczy. Warto w tym miejscu wspomnieć, iż uzdrowiska szczególnie silnie ucierpiały w związku z wybuchem pandemii COVID-19. Wstrzymanie obsługi kuracjuszy znacznie ograniczyło możliwość prowadzenia działalności gospodarczych świadczonych na rzecz podmiotów leczniczych oraz skierowanych bezpośrednio do kuracjuszy, co przyczyniło się do osłabienia potencjału a nawet likwidacji podmiotów gospodarczych, ograniczenia dochodów gospodarstw domowych, utraty miejsc pracy, ale także do ograniczenia dochodów samorządów lokalnych co pośrednio wpłynęło na ich zdolność do prowadzenia inwestycji istotnych dla świadczenia wysokiej jakości usług przez podmioty medyczne w uzdrowiskach.

W województwie kujawsko-pomorskim status uzdrowiska posiadają trzy miejscowości:

Ciechocinek, Inowrocław – które należą do największych w skali kraju pod względem liczby obsługiwanych kuracjuszy oraz Wieniec-Zdrój w gminie Brześć Kujawski.

Wsparcie obszarów uzdrowiskowych, jako innego instrumentu terytorialnego związane jest z koniecznością zawarcia przez 3 gminy, na terenie których funkcjonują uzdrowiska, porozumienia w zakresie współpracy. Zawarte porozumienie i nawiązana w ten sposób współpraca między gminami uzdrowiskowymi, przyczyni się do ograniczenia wewnątrz lokalnej konkurencji o kuracjuszy oraz pozwoli lepiej wykorzystać potencjał województwa w zakresie świadczenia usług zdrowotnych dla kuracjuszy z całego kraju. Ponadto celem współpracy będzie również stworzenie jednej wspólnej strategii terytorialnej, rozumianej jako strategia obszarowa, uzasadniającej konieczność wspierania ze środków FEdKP 21-27 obszarów uzdrowiskowych.

W ramach programu FEdKP 21-27 planuje się realizację projektów zakładających wykorzystanie charakterystycznych walorów obszarów uzdrowiskowych i wsparcie potencjału obszarów uzdrowiskowych m.in. poprzez:

- rozwój infrastruktury rekreacyjnej oraz publicznie dostępnej infrastruktury uzdrowiskowej w miejscowościach uzdrowiskowych;
- tworzenie i modernizację urządzeń lecznictwa uzdrowiskowego tj. pijalnie uzdrowiskowe, tężnie, parki, ścieżki ruchowe, lecznicze i rehabilitacyjne baseny uzdrowiskowe.

W ramach programu FEdKP 21-27 na działania związane ze wsparciem obszarów uzdrowiskowych przewidziano środki w wysokości 22 mln euro.

W ramach wsparcia obszarów uzdrowiskowych preferowane będą następujące rozwiązania wspierające zgodność z zasadą DNSH:

- stosowanie rozwiązań z zakresu zielono-niebieskiej infrastruktury;
- zastosowanie gatunków rodzimych w zagospodarowywaniu otoczenia;
- stosowanie dobrych praktyk z zakresu ochrony zieleni i drzew w celu zminimalizowania wpływu prowadzonych prac na występujące siedliska i gatunki.



#### 4. Struktura strategii służącej wsparciu rozwoju w ramach polityki terytorialnej województwa kujawsko-pomorskiego

Podstawowym warunkiem realizacji zadań w ramach PT WK-P będzie posiadanie **strategii terytorialnej**. Zgodnie z art. 29 rozporządzenia ogólnego na lata 2021-2027, strategia terytorialna powinna zawierać niezbędne elementy:

- obszar geograficzny, którego dotyczy dana strategia;
- analizę potrzeb rozwojowych i potencjału danego obszaru, w tym wzajemnych powiązań gospodarczych, społecznych i środowiskowych;
- opis zintegrowanego podejścia służącego zaspokojeniu zidentyfikowanych potrzeb rozwojowych i wykorzystaniu potencjału danego obszaru;
- opis udziału partnerów (zgodnie z art. 8) w przygotowaniu strategii i jej realizacji.

Strategie terytorialne mogą również zawierać wykaz operacji, które mają być wspierane.

Poniżej przedstawiono **minimalny zakres strategii terytorialnej** dla realizacji wsparcia w ramach PT WK-P (możliwe jest jego poszerzenie o diagnozę oraz ustalenia dotyczące dodatkowych obszarów tematycznych). W przypadku poszerzania zakresu dokumentu należy uwzględnić następujące zasady:

- Poszerzenie zakresu nie stanowi podstawy do ubiegania się o środki na projekty, których zakres wykracza poza planowane finansowanie w ramach FEdKP 2021-2027. Nie stanowi także gwarancji pozyskania środków z innych źródeł, aczkolwiek może być warunkiem zabiegania o takie środki.
- Wprowadzając do strategii terytorialnej dodatkowe elementy należy mieć świadomość konieczności zachowania prawidłowej logiki dokumentu, w tym przede wszystkim: konieczności wywiedzenia projektów z diagnozy (diagnoza powinna uzasadniać konieczność realizacji projektu), konieczności owskaźnikowania planowanej interwencji, konieczności zaplanowania działań w odpowiedzi na stwierdzoną w części diagnostycznej potrzebę interwencji (chyba, że zakres tej interwencji nie mieści się w ramach prowadzenia PT WK-P, a odpowiedzią na stwierdzone potrzeby są ustalenia innych dokumentów programowych/strategicznych, sporządzonych dla danego obszaru – wówczas należy pokazać komplementarność dokumentów).

Ustanawia się następujący minimalny zakres strategii terytorialnej dla realizacji wsparcia w ramach PT WK-P:

(\*) – obligatoryjnie dotyczy tylko dokumentu dla ZIT

(\*\*) – jeśli dotyczy danego obszaru

1. Synteza diagnozy obszaru realizacji PT WK-P wraz z analizą problemów, potrzeb i potencjałów rozwojowych, w tym wzajemnych powiązań gospodarczych, społecznych i środowiskowych
  - 1.1. Charakterystyka obszaru z uwzględnieniem uwarunkowań społeczno-gospodarczych i środowiskowych oraz specyfiki danego poziomu PT WK-P.
  - 1.2. Identyfikacja obszarów charakteryzujących się trudną sytuacją społeczno-gospodarczą, tj. wykazujących negatywną sytuację społeczno-gospodarczą, gmin zagrożonych trwałą marginalizacją i miast średnich tracących funkcje społeczno-gospodarcze.
  - 1.3. Identyfikacja gmin spełniających warunek dostępowy wsparcia w zakresie infrastruktury wychowania przedszkolnego.
  - 1.4. Identyfikacja gmin spełniających warunek dostępowy wsparcia w zakresie infrastruktury edukacyjnej bazy sportowej.
  - 1.5. (\*\*) Najważniejsze wnioski wynikające z SUMP.
  - 1.6. (\*\*) Najważniejsze wnioski wynikające z MPA.
  - 1.7. Podsumowanie – identyfikacja najważniejszych problemów/potrzeb rozwojowych obszaru, jako podstawy programowania interwencji w ramach PT WK-P.
  
2. Cele, jakie mają być zrealizowane w ramach realizacji PT WK-P, ze wskazaniem podejścia zintegrowanego<sup>13</sup>, oczekiwanych wskaźników rezultatu i produktu, powiązania z właściwym programem
  - 2.1. Wizja rozwoju obszaru – oczekiwany wynik realizacji działań planowanych w ramach Polityki Terytorialnej.
  - 2.2. Cele rozwojowe obszaru realizowane poprzez wsparcie w ramach PT WKP <sup>14</sup>.
  - 2.3. Opis wsparcia obszarów problemowych.
  - 2.4. Wskazanie zgodności planowanej interwencji z dokumentami programowymi (funduszami), do których zamierza się aplikować o finansowanie wsparcia.

---

<sup>13</sup> Wskazanie podejścia zintegrowanego jest niezbędne dla strategii ZIT.

<sup>14</sup> Należy tu odnieść się do tych dziedzin/obszarów merytorycznych interwencji, które są możliwe do wsparcia w ramach realizacji PT z poziomu regionalnego oraz krajowego.

2.5. Określenie wartości wskaźników wsparcia (wskaźniki produktu, rezultatu<sup>15</sup>).

3. Lista projektów realizujących cele, o których mowa w pkt. 2, wraz z informacją na temat sposobu ich wyboru oraz powiązania z innymi projektami

3.1. Tryb i zasady naboru projektów przy jednoczesnym zachowaniu partnerskiego modelu współpracy, tj. udziału m.in. jst, organizacji pozarządowych, przedsiębiorstw, partnerów społecznych oraz gospodarczych, instytucji rynku pracy, organizacji skupiających pracodawców, instytucji pomocy i integracji społecznej, LGD, szkół i placówek prowadzących kształcenie ogólne, zawodowe i ustawiczne, spółdzielni i wspólnot mieszkaniowych, kościołów i związków wyznaniowych.

3.2. Uzasadnienie wyboru projektów w oparciu o preferencje określone dla poszczególnych obszarów wsparcia<sup>16</sup>.

3.3. Wykaz wybranych projektów do wsparcia.

3.4. Charakterystyka projektów, wskazanie jst, na terenie których będzie realizowany projekt, opis planowanych działań, koszty realizacji, podmioty odpowiedzialne i orientacyjny harmonogram działań (podstawowy opis projektu na podstawie fiszek projektowych przekazanych do IZ – załącznik nr 2 do niniejszego dokumentu).

3.5. (\*) Wskazanie podejścia zintegrowanego w odniesieniu do ZIT.

3.6. Uzasadnienie wyboru projektów poprzez wykazanie zgodności projektów z potrzebami rozwojowymi danego obszaru.

4. Plan wdrożeniowy dla realizacji strategii – określenie terminów/założeń realizacji kamieni milowych dla realizacji dokumentu (skutki niespełnienia, opis – rozdział 10).

**Kamienie milowe:**

- zatwierdzenie strategii wraz z listą projektów przez partnerstwo,
- zaopiniowanie dokumentu przez IZ FEdKP,
- określenie terminów aplikowania o środki w ramach FEdKP przy uwzględnieniu harmonogramu naboru wniosków dla FEdKP,
- określenie poziomów złożonych wniosków o dofinansowanie na rok 2023, 2024, 2025,

---

<sup>15</sup> Wskaźniki produktu i rezultatu należy przedstawić jako sumę wskaźników dla planowanych projektów.

<sup>16</sup> Szczegółowe preferencje zostały wskazane w rozdziale 7.

- określenie poziomu złożonych wniosków o płatność na rok 2024, 2025, 2026, 2027, 2028, 2029,
- zakończenie procesu wdrażania założeń strategii obszarowych.

## 5. Źródła finansowania

### 5.1. Określenie źródeł finansowania.

(\*)6. Warunki i procedury obowiązujące w realizacji Strategii ZIT.

7. Opis procesu zaangażowania partnerów społecznych i gospodarczych oraz właściwych podmiotów reprezentujących społeczeństwo obywatelskie, podmiotów działających na rzecz ochrony środowiska oraz podmiotów odpowiedzialnych za promowanie włączenia społecznego, praw podstawowych, praw osób ze specjalnymi potrzebami, równości płci i niedyskryminacji w pracach nad przygotowaniem i wdrażaniem Strategii PT WK-P oraz sprawozdanie z konsultacji społecznych projektu Strategii PT WK-P.

7.1. Informacja o partnerach zaangażowanych w proces przygotowania dokumentu i udziale partnerów w wyborze projektów.

7.2. Opis zastosowanych metod włączenia partnerów w proces przygotowania dokumentu.

7.3. Opis procesu konsultowania projektu dokumentu.

7.4. Wykaz spotkań z partnerami w procesie tworzenia dokumentu oraz konsultowania projektu dokumentu.

7.5. Sprawozdanie z przebiegu konsultacji, w tym w szczególności wykaz zgłoszonych uwag i wniosków oraz sposób ich uwzględnienia w projekcie dokumentu.

7.6. Informacja o sposobie uwzględniania praw osób ze specjalnymi potrzebami, równości płci i niedyskryminacji w pracach nad przygotowaniem dokumentu.

7.7. Szczegółowa koncepcja zaangażowania partnerów w realizację ustaleń dokumentu.

7.8. Szczegółowa koncepcja informowania społeczności zamieszkującej dany obszar o postępach w realizacji dokumentu.

7.9. Szczegółowa koncepcja uwzględnienia praw osób ze specjalnymi potrzebami, równości płci i niedyskryminacji w procesie realizacji dokumentu.

8. System monitorowania strategii terytorialnych (szczegółowy opis – rozdział 10).

## **Wsparcie Samorządu Województwa w przygotowywaniu projektów dokumentów**

Etap diagnozy i identyfikacji potrzeb rozwojowych:

- przygotowanie kompletnej diagnozy dla obszaru partnerstwa (niezbędna będzie współpraca ze strony jst w zakresie przekazania danych oraz wstępnej identyfikacji potrzeb rozwojowych z poziomu obszaru partnerstwa);
- diagnoza będzie zakończona „identyfikacją potrzeb rozwojowych”;
- diagnoza będzie konsultowana z jst z obszaru partnerstwa.

Etap formułowania ustaleń i systemu realizacji:

- wstępna weryfikacja poprawności sformułowania projektów;
- przygotowanie uniwersalnego systemu monitorowania strategii terytorialnych dla partnerstw (dokument opracowany przez IZ FEdKP);
- przygotowanie wytycznych dla uniwersalnego systemu konsultacji społecznych (dokument opracowany przez IZ FEdKP);
- bieżąca pomoc metodologiczna przy tworzeniu dokumentu;
- przygotowanie niektórych części w etapie formułowania ustaleń i systemu realizacji (w zależności od potrzeb i wspólnych ustaleń).

Dla partnerstw, które będą sporządzać strategie terytorialne siłami własnymi partnerów – bez zaangażowania firm konsultingowych, Samorząd Województwa oferuje wsparcie ze strony podległej administracji. W szczególności wsparcie dotyczyć będzie sporządzenia diagnozy dla obszaru partnerstwa, bieżących konsultacji w zakresie poprawności formułowania projektów, przygotowania uniwersalnego systemu monitorowania strategii terytorialnych, wsparcia w zakresie formułowania ustaleń strategii. Współpraca z administracją Samorządu Województwa nie wymaga sformalizowania, ale będzie zależna od przekazywania przez partnerstwa niezbędnych danych i informacji.

Prawidłowe uwzględnienie wskazanego powyżej wymaganego zakresu podlegać będzie weryfikacji przez IZ FEdKP, tym samym warunkując otrzymanie pozytywnej opinii do strategii.

## 5. Podstawy prawne form zawiązywania partnerstwa

W perspektywie finansowej 2014-2020 ustawa z dnia 11 lipca 2014 r. o zasadach realizacji programów w zakresie polityki spójności finansowanych w perspektywie finansowej 2014-2020 nie wymagała, aby partnerstwo poszczególnych jednostek samorządu terytorialnego (gmin i powiatów) zawiązywane było na podstawie przepisów właściwych dla prawnych form współpracy, o których mowa w ustawie o samorządzie gminnym oraz w ustawie o samorządzie powiatowym. Natomiast „nowa” ustawa wdrożeniowa (ustawa z dnia 28 kwietnia 2022 r. o zasadach realizacji zadań finansowanych ze środków europejskich w perspektywie finansowej 2021-2027) w art. 34 ust. 5 oraz w art. 36 ust. 4 wskazuje, iż partnerstwo powinno zostać utworzone w jednej z form współpracy jednostek samorządu terytorialnego, o których mowa w art. 64, art. 74 i art. 84 ustawy z dnia 8 marca 1990 r. o samorządzie gminnym oraz w art. 5 ust. 2, art. 72a, art. 73 i art. 75 ustawy z dnia 5 czerwca 1998 r. o samorządzie powiatowym. Oznacza to, że możliwe są trzy formy zawiązania partnerstwa:

- porozumienie (międzygminne, administracyjne, administracyjne między powiatami);
- stowarzyszenie jednostek samorządu terytorialnego;
- związek (międzygminny, powiatowo-gminny).

### Porozumienie

Celem porozumienia jest powierzenie jednej z gmin (lider porozumienia, z reguły miasto-rdzeń) określonych zadań publicznych. Oznacza to, że w przypadku zawiązania partnerstwa w formie porozumienia między samorządami gminnymi a samorządem powiatowym, jedna z gmin zostaje liderem porozumienia. W perspektywie finansowej 2014-2020 możliwe było zawiązywanie porozumień cywilnych, w których to starosta mógł pełnić funkcję lidera, natomiast **„nowa” ustawa wdrożeniowa wyklucza zawieranie porozumień na zasadach cywilnych**. Partnerstwo może zostać utworzone wyłącznie w jednej z form współpracy jednostek samorządu terytorialnego, o których mowa w ustawie o samorządzie gminnym oraz w ustawie o samorządzie powiatowym.

Zgodnie z art. 5 ust. 2 ustawy o samorządzie powiatowym, powiat może zawierać porozumienia w sprawie powierzenia prowadzenia zadań publicznych z jednostkami lokalnego samorządu terytorialnego, a także z województwem, na którego obszarze znajduje się terytorium powiatu. W związku z tym powiat ma możliwość przyjęcia do realizacji zadań wyłącznie z zakresu administracji rządowej, natomiast porozumienia z innymi jednostkami samorządu terytorialnego mogą dotyczyć powierzenia im do realizacji zadań powiatu. Przepis ten więc nie pozwala na przejęcie przez powiat do realizacji zadania gminy.

Partnerstwa funkcjonujące jako porozumienia nie posiadają osobowości prawnej oraz nie tworzą odrębnej sformalizowanej struktury, tak jak w przypadku partnerstw funkcjonujących jako stowarzyszenia, ciężar wykonywania powierzonych zadań spada na samorząd przejmujący zadania i kompetencje pozostałych jst. Gmina wykonująca zadania publiczne objęte porozumieniem przejmuje prawa i obowiązki pozostałych gmin, związane z powierzonymi jej zadaniami, a gminy powierzające zadania mają obowiązek udziału w kosztach realizacji zadania. Niemniej bez współpracy z jednostkami tworzącymi porozumienie oraz bez akceptacji działań podejmowanych przez lidera porozumienia, realizacja zadań nie byłaby możliwa. Zawarcie porozumienia powoduje przeniesienie kompetencji niezbędnych do wykonania zadania publicznego. W szczególności mogą to być kompetencje do wydawania aktów polityki publicznej, w tym przygotowania strategii rozwoju ponadlokalnego lub strategii terytorialnej.

**W przypadku wyboru porozumienia jako formy prawnej zawiązania partnerstwa, powinny być przeprowadzone następujące etapy:**

- 1) lider porozumienia – wójt/burmistrz/prezydent/ powinien przeprowadzić nieoficjalne negocjacje dotyczące założeń porozumienia;
- 2) każda rada gminy powinna:
  - podjąć uchwałę w sprawie współdziałania z innymi gminami w formie porozumienia komunalnego (art. 18 ust. 2 pkt 12 ustawy o samorządzie gminnym) – dotyczy porozumienia międzygminnego;
  - podjąć uchwałę w sprawie wyrażenia woli zawarcia porozumienia z powiatem (art. 8 ust. 2a i art. 18 ust. 2 pkt 11 ustawy o samorządzie gminnym) – dotyczy porozumienia administracyjnego (gminno-powiatowego);

Przykładowe wzory uchwał w sprawie zawarcia porozumienia administracyjnego stanowią:

- załącznik nr 3 – uchwała rady gminy;
  - załączniki nr 4 – uchwała rady powiatu;
- 3) lider porozumienia – wójt/burmistrz/prezydent/ powinien przeprowadzić negocjacje dotyczące treści porozumienia (np. zakresu porozumienia, zasad finansowania);
  - 4) lider porozumienia – wójt/burmistrz/prezydent/ zawiera porozumienie (art. 46 ust. 1 ustawy o samorządzie gminnym) określające:
    - strony porozumienia, w tym stronę przejmującą i powierzającą;

- zadanie publiczne, tj. opracowanie strategii terytorialnej na rzecz wspólnej realizacji Obszaru Prowadzenia PT WK-P w celu realizacji zadań finansowanych ze środków europejskich w perspektywie finansowej 2021-2027;
- kompetencje służące do wykonania zadania – czyli faktyczny podział zadań pomiędzy poszczególnymi stronami porozumienia;
- termin (początkowy i końcowy) przejęcia praw i obowiązków od pozostałych gmin i powiatu;
- rozliczenia finansowe (wysokość, terminy płatności) – ewentualne koszty administracyjne biura i koszty pracownicze;
- przesłanki rozwiązania porozumienia (np. za porozumieniem, w drodze wypowiedzenia, po upływie terminu);
- umożliwienie Instytucji Zarządzającej występowania w charakterze obserwatora i eksperta: Przykładowy zapis: „Strony Porozumienia wyrażają wolę współpracy w zakresie koordynowania działań Stron Porozumienia w zakresie realizacji zadań IIT dla OPPT przez przedstawiciela IZ. Przedstawiciel IZ pełni funkcję opiniotwórczo-doradczą”.

5) lider porozumienia – wójt/burmistrz/prezydent/ przekazuje porozumienie do publikacji w wojewódzkim dzienniku urzędowym (art. 13 pkt 6 lit. a ustawy o ogłaszaniu aktów normatywnych i niektórych innych aktów prawnych).

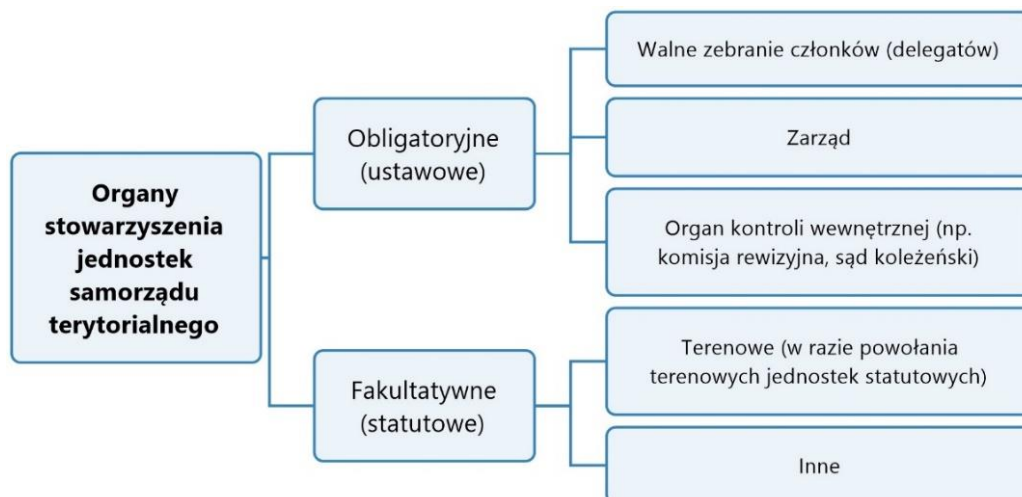
Porozumienie umożliwia realizację instrumentu ZIT/IIT dla OPPT, jednakże przekazanie zadań i kompetencji do jednej gminy (lidera porozumienia) sprawia, że to ta gmina ponosi całą odpowiedzialność i jest podmiotem decyzyjnym w ramach ZIT/IIT dla OPPT. Formalnie porozumienie nie zapewnia podejścia partnerskiego.

## **Stowarzyszenie**

Celem stowarzyszenia (gmin, gmin i powiatów), zgodnie z zapisami ustawy, jest wspieranie idei samorządu terytorialnego oraz obrona wspólnych interesów, co odbywa się m.in. poprzez wykonywanie określonych w statucie zadań.



Ustawa o stowarzyszeniach przewiduje następujące organy stowarzyszenia:



Najwyższą władzą stowarzyszenia jest walne zebranie członków. W sprawach, w których statut nie określa właściwości władz stowarzyszenia, podejmowanie uchwał należy do walnego zebrania członków. Statut, zamiast walnego zebrania członków może przewidywać zebranie delegatów lub zastąpienie walnego zebrania członków zebraniem delegatów, jeżeli liczba członków przekroczy określoną w statucie wielkość. W takich przypadkach statut określa zasady wyboru delegatów i czas trwania ich kadencji.

Kompetencje walnego zebrania członków (delegatów) w stowarzyszeniu jednostek samorządu terytorialnego:

- powoływanie i odwoływanie organów stowarzyszenia (zarządu, organu kontroli wewnętrznej);
- podejmowanie decyzji w sprawie wysokości i mechanizmu ustalania składek członkowskich;
- zatwierdzanie planu finansowego;
- podejmowanie decyzji dotyczących partnerstwa;
- udzielanie absolutorium zarządowi;
- zatwierdzanie sprawozdań finansowych zarządu i organu kontroli wewnętrznej.

Postępowanie rejestrowe powinno obejmować następujące etapy:

- 1) wybrany wójt/burmistrz/prezydent lub starosta prowadzi nieoficjalne negocjacje dotyczące założeń stowarzyszenia;
- 2) każda rada gminy podejmuje uchwałę w sprawie współdziałania z innymi gminami w formie stowarzyszenia (art. 18 ust. 2 pkt 12 ustawy o samorządzie gminnym);
- 3) wójt/burmistrz/prezydent lub starosta wybiera komitet założycielski lub władze stowarzyszenia (art. 9 ustawy Prawo o stowarzyszeniach);
- 4) złożenie wniosku o zarejestrowanie stowarzyszenia do właściwego sądu rejestrowego (art. 12 ustawy Prawo o stowarzyszeniach);
- 5) postępowanie rejestrowe (art. 16 ustawy Prawo o stowarzyszeniach);
- 6) wpis stowarzyszenia do Krajowego Rejestru Sądowego (art. 17 ustawy Prawo o stowarzyszeniach).

Przy tworzeniu stowarzyszeń jst stosuje się odpowiednio przepisy ustawy z dnia 7 kwietnia 1989 r. – Prawo o stowarzyszeniach.

### **Rola Starostów w zależności od wybranej formy prawnej:**

- Porozumienie: funkcje lidera pełni jedna z gmin wchodzących w skład porozumienia, starosta jest równorzędnym partnerem w zakresie realizacji zadań;
- Stowarzyszenie: starosta może pełnić funkcję lidera i koordynatora działań w ramach IIT dla OPPT/ZIT, sprawowanie przez niego tej funkcji nie jest obligatoryjne – może zostać powierzona każdemu z partnerów.

### **Związek**

W celu wspólnego wykonywania zadań publicznych lub ich określonej statutowo części, gminy oraz gminy i powiaty mogą tworzyć związki komunalne. Prawa i obowiązki jst uczestniczących w związku komunalnym, związane z wykonywaniem zadań lub określonych statutowo części zadań przekazanych związkowi, przechodzą na związek.

Związek komunalny:

- może wykonywać w zasadzie wszystkie zadania publiczne leżące w granicach właściwości organów jst;

- może wykonywać powierzone mu zadania za pomocą władczych form działania (np. aktów prawa miejscowego, generalnych i indywidualnych aktów administracyjnych);
- wykonuje zadania publiczne we własnym imieniu i na własną odpowiedzialność;
- posiada osobowość prawną.

Utworzenie związku przez jednostki samorządu terytorialnego wymaga przyjęcia bezwzględną większością głosów ustawowego składu rady gminy lub powiatu statutu, uzgodnionego uprzednio z wojewodą.

Statut związku powinien określać:

- 1) nazwę i siedzibę związku;
- 2) uczestników i czas trwania związku;
- 3) zadania związku;
- 4) organy związku, ich strukturę, zakres i tryb działania;
- 5) zasady korzystania z obiektów i urządzeń związku;
- 6) zasady udziału w kosztach wspólnej działalności, zyskach i pokrywaniu strat związku;
- 7) zasady przystępowania i występowania członków oraz zasady rozliczeń majątkowych;
- 8) zasady i tryb likwidacji związku;
- 9) inne zasady określające współdziałanie.

Związek nabywa osobowość prawną po rejestracji, z dniem opublikowania statutu w wojewódzkim dzienniku urzędowym. Zmiany statutu dokonuje zgromadzenie związku w drodze uchwały.

Minister właściwy do spraw administracji publicznej prowadzi rejestr związków międzygminnych oraz rejestr związków powiatowo-gminnych. Wpisanie związku do rejestru odbywa się na wniosek wojewody. Rejestr zawiera dane dotyczące:

- kolejnego numeru rejestru pod jakim wpisany jest dany związek;
- nazwę związku i jego siedzibę;
- oznaczenie jst uczestniczących w związku;
- zadania związku;
- czas trwania związku;
- datę rejestracji związku;
- datę ogłoszenia statutu związku oraz jego zmian;
- datę likwidacji albo przekształcenia związku.

Szczegółowe kwestie dotyczące związków zawarte są w art. 64-73b ustawy z dnia 8 marca 1990 r. o samorządzie gminnym oraz w art. 65-72c ustawy z dnia 5 czerwca 1998 r. o samorządzie powiatowym.

Wybór formy prawnej współpracy pozostawiony jest do decyzji uczestniczących w niej jst. IZ FEdKP nie planuje opracowania wzorów dokumentów dla wyżej wskazanych form partnerstwa. Ważne jest, by umożliwiła ona partnerstwom prawidłowe i sprawne wdrażanie strategii terytorialnej, w tym realizację projektów. Ze względu na to, że na mocy zawartego porozumienia możliwe jest przekazywanie zadań wyłącznie jednostkom niższego szczebla, rekomendowane jest utworzenie przez poszczególne jst stowarzyszeń, jako formy najbardziej elastycznej wśród wyżej wymienionych. Należy jednak pamiętać, że przy tworzeniu stowarzyszeń jst stosuje się odpowiednio przepisy ustawy z dnia 7 kwietnia 1989 r. – Prawo o stowarzyszeniach.

**Po uzyskaniu pozytywnej opinii do strategii terytorialnej ZIT/IIT dla OPPT podpisane zostaną Kontrakty Regionalne** w formie porozumień pomiędzy przedstawicielami poszczególnych obszarów a IZ FEdKP.

## 6. Zasady prowadzenia polityki terytorialnej województwa kujawsko-pomorskiego

PT WK-P będzie prowadzona z uwzględnieniem nadrzędnych zasad:

- Partnerstwo  
Budowanie partnerstwa i współpracy w ramach poszczególnych poziomów polityki terytorialnej, konieczność zawiązania zinstytucjonalizowanej formy współpracy.
- Formalna współpraca (typy partnerstw)  
Wymóg zawiązania określonej formy współpracy:
  - Związek;
  - Porozumienie;
  - Stowarzyszenie jst.
- Partnerstwo społeczne  
PT WK-P zakłada szerokie włączenie partnerów społecznych, organizacji pozarządowych i gospodarczych w proces tworzenia i realizacji ustaleń strategii terytorialnych.
- Strategia  
Podstawą ubiegania się o wsparcie w ramach PT WK-P jest posiadanie przez dane partnerstwo strategii terytorialnej (spełniającej wymogi formalne wynikające z rozporządzenia ogólnego), sporządzonej wyłącznie w tym celu. Dokument ten nie zastępuje strategii rozwoju gmin, powiatów. Strategia powinna być jednak spójna z tymi dokumentami,  
a interwencja realizowana w ramach PT WK-P ze środków FEdKP 2021-2027 powinna dotyczyć istotnych potrzeb rozwojowych danego obszaru, przyczyniając się tym samym do jego rozwoju społeczno-gospodarczego. Strategie służące wsparciu rozwoju w ramach PT WK-P powinny formułować – wynikające ze zidentyfikowanych potrzeb (przewyciężenia problemów i/lub wykorzystania potencjałów) – cele rozwojowe danego obszaru, które zamierza się zrealizować za pomocą konkretnie określonych w strategii projektów.
- Wskaźniki  
Strategia terytorialna musi zawierać wskaźniki, które zamierza się osiągnąć/zrealizować poprzez realizację określonych w nich projektów.
- Zrównoważony rozwój  
Celem realizacji założeń PT WK-P jest zrównoważony rozwój całego województwa, ze szczególnym uwzględnieniem tzw. obszarów problemowych (miasta średnie tracące

funkcje społeczno-gospodarcze, gminy zagrożone trwałą marginalizacją, gminy wykazujące negatywną sytuację społeczno-gospodarczą).

- Podział alokacji

Alokacja dedykowana jest na dane terytorium dla realizacji danego instrumentu IIT dla OPPT/ZIT – wg liczby mieszkańców obszaru objętego instrumentem (środki nie są przypisane do danej gminy).

PT WK-P zakłada przyznanie dodatkowej puli środków (25% kwoty bazowej, tj. dodatkowe 45 euro per capita) na wsparcie kierowane do obszarów problemowych (miasta średnie tracące funkcje społeczno-gospodarcze, gminy zagrożone trwałą marginalizacją, gminy wykazujące negatywną sytuację społeczno-gospodarczą). Dodatkowe środki muszą zostać przeznaczone (wydatkowane) na działania służące poprawie zdiagnozowanej sytuacji problemowej, realizowane w danej gminie lub dla społeczności danej gminy, przy czym może to się odbywać w ramach projektów o szerszym charakterze terytorialnym (alokacja podstawowa 180,27 euro + 45 euro = 225,27 euro). Obowiązek spełnienia powyższego warunku musi zostać opisany w strategii.

- Projekty starostw

W strategiach terytorialnych powinny zostać uwzględnione projekty starostw powiatowych. Projekty jednostek podległych starostwom powiatowym (należące do zadań własnych powiatów), znajdujących się na terenie gmin włączonych w obszar partnerstwa ZIT (w przypadku, gdy do partnerstw ZIT nie przystąpiły samorzady powiatowe), powinny być finansowane lub współfinansowane ze środków dedykowanych ZIT. W celu realizacji tego typu przedsięwzięć konieczne będzie zawarcie stosownego porozumienia.

- Projekty zintegrowane

W ramach ZIT realizowane będą tylko projekty zintegrowane. Zasada ta nie dotyczy IIT dla OPPT.

- Zasada wielofunduszowości

Strategia służąca wsparciu rozwoju w ramach PT WK-P powinna uwzględniać zasadę wielofunduszowości – zakładać realizację projektów w oparciu o zróżnicowane źródła finansowania:

- Program regionalny FEdKP 2021-2027,
- KPO,
- programy krajowe (FEnIKS, FERS, itp.),

- budżet państwa,
- środki samorządów, środki prywatne i inne.

- **Komplementarność**

W zaprogramowanych działaniach należy dążyć do zapewnienia komplementarności i synergii różnych instrumentów terytorialnych na danym obszarze prowadzenia PT WK-P.

Działania prowadzone w ramach poszczególnych instrumentów powinny się wzajemnie uzupełniać, a występujące między nimi powiązania należy opisać w strategiach obszarowych.

Komplementarność powinna dotyczyć różnych poziomów/instrumentów terytorialnych, aby niezależnie od zastosowanego narzędzia (np. ZIT, IIT dla OPPT, rewitalizacja, RLKS) działania/projekty były ze sobą spójne i w sposób zintegrowany wspierały obszary prowadzenia PT WK-P.

### **Zasady wdrażania**

PT WK-P przewiduje w strategiach służących wsparciu rozwoju w ramach ZIT, IIT dla OPPT wydzielenie alokacji na konkretne propozycje projektowe w ramach konkurencyjnego sposobu wyboru projektów oraz trybu niekonkurencyjnego wyboru projektów (dla instrumentu finansowego). Ponadto, prowadzenie PT WK-P oparte będzie o zasady związane z przyspieszeniem wdrażania, tj.:

1. Wybór projektów gotowych do realizacji, co znajdzie swoje odzwierciedlenie w dokumentacji konkursowej (unikanie stosowania formuły zaprojektuj i wybuduj);
2. Ogłoszenie maksymalnie dwóch naborów w danym obszarze tematycznym;
3. Ogłaszanie ostatnich naborów do połowy 2025 r. (z wyłączeniem naboru dotyczącego wsparcia administracyjnego). Z końcem 2025 r. IZ FE dKP planuje zakończyć proces kontraktacji umów w ramach PT WK-P. Następnie dokonany zostanie przegląd stanu realizacji projektów określonych w strategiach terytorialnych, służących wsparciu rozwoju w ramach PT WK-P. W przypadku braku realizacji projektów, środki do nich przypisane zostaną przekazane na zwiększenie dofinansowania innych projektów (projektów innych partnerstw) realizowanych w ramach PT WK-P lub zostaną przesunięte poza PT WK-P;
4. Dokonywanie aktualizacji strategii terytorialnej służącej wsparciu rozwoju w ramach PT WK-P będzie możliwe jedynie dwa razy w ciągu roku. W szczególnie uzasadnionych przypadkach, za zgodą lub na wniosek IZ FE dKP, dopuszcza się możliwość aktualizacji strategii częściej niż dwa razy do roku.

Przewiduje się również asystę merytoryczną dla partnerstw – przedstawiciela delegowanego przez Zarząd Województwa Kujawsko-Pomorskiego, pełniącego rolę ciała opiniodawczo-doradczego w celu zapewnienia sprawnego procesu wdrożenia PT WK-P.

## **7. Obszary wsparcia w polityce terytorialnej dla ZIT/OPPT**

### **7.1 Wsparcie infrastruktury biznesowej**

Przewiduje się wsparcie infrastruktury biznesowej, w tym powstawanie i rozwój inkubatorów przedsiębiorczości oraz rozwój ośrodków wspierających przedsiębiorczość. Rozwój innowacyjności wymaga zrównoważonego regionalnie wsparcia dla budowy sprawnie funkcjonującego zaplecza w postaci ośrodków innowacji i rozwoju przedsiębiorczości na terenie województwa.

#### **Preferencje wyboru projektów:**

- preferencje dla projektów, w których zaplanowano świadczenie usług doradczych z zakresu regionalnych inteligentnych specjalizacji z wykorzystaniem infrastruktury powstałej w ramach projektu;
- premiowanie projektów, które będą związane z realizacją usług na rzecz internacjonalizacji działalności MŚP lub podjęciem współpracy z partnerami z innych Państw Członkowskich, kandydujących/stowarzyszonych, w tym w ramach projektów komplementarnych z innymi projektami realizowanymi poza granicami Polski w UE, krajach kandydujących i stowarzyszonych;
- preferencje dla projektów, które będą polegały na tworzeniu centrów demonstracyjnych,
- fab labów czy living labów;
- preferencje dotyczące liczby przedsiębiorstw korzystających z obiektów przeznaczonych na wsparcie działalności biznesowej;
- preferowane będą przedsięwzięcia inwestycyjne IOB lub klastrów, skutkiem których będą realizowane akredytowane na szczeblu krajowym bądź regionalnym usługi dla MŚP;
- preferencje związane z wypełnieniem wskaźnika produktu pn. „Nowe przedsiębiorstwa objęte wsparciem”;
- preferencje związane z wypełnieniem wskaźnika rezultatu pn. „Miejsca pracy utworzone we wspieranych jednostkach”.

### **7.2 Wsparcie systemów transportu miejskiego**



Przewiduje się wsparcie działań z zakresu rozwoju i usprawnienia systemu transportu miejskiego. Projekty będą realizowane na terenie miast oraz MOF.

Finansowany będzie m.in. zakup „czystego” taboru wraz z niezbędną infrastrukturą, w tym infrastrukturą ładowania i tankowania. W miastach posiadających transport szynowy (tramwaje) preferowany będzie rozwój tej gałęzi transportu zbiorowego.

Inwestycje w infrastrukturę drogową wykorzystywaną do ruchu pojazdów samochodowych niewykorzystywanych w transporcie publicznym będą wyłączone ze wsparcia, z wyjątkiem narzędzi cyfrowych, obiektów „park&ride” i środków ukierunkowanych na poprawę bezpieczeństwa niechronionych użytkowników dróg (w tym pieszych i rowerzystów).

Wsparcie uzyskają również działania związane z ułatwianiem podróży multimodalnych („park&ride”, „bike&ride”). Wsparcie dla obiektów „park&ride” będzie możliwe jednakże pod warunkiem zlokalizowania ich poza obszarem funkcjonalnego śródmieścia, wyznaczonym w studium uwarunkowań i kierunków zagospodarowania przestrzennego, w miejscach zapewniających odpowiednią integrację z publicznym transportem zbiorowym.

Co istotne, warunkiem dostępu do środków będzie realizacja inwestycji w oparciu o Plany Zrównoważonej Mobilności Miejskiej (SUMP) lub inne dokumenty z zakresu planowania transportu miejskiego.

#### **Preferencje wyboru projektów:**

- premiuwane będzie wykorzystanie pojazdów napędzanych przy zastosowaniu technologii wodorowej oraz innych bezemisyjnych form napędu;
- w miastach posiadających transport szynowy (tramwaje) preferowany będzie rozwój tej gałęzi transportu zbiorowego poprzez inwestycje w infrastrukturę szynową;
- w miastach poniżej 100 tys. mieszkańców (innych niż leżące w obszarach funkcjonalnych miast wojewódzkich i miast powyżej 100 tys. mieszkańców) preferowanie inwestycji, które będą realizowane w oparciu o posiadany SUMP.

#### **7.3 Wsparcie infrastruktury rowerowej**

W celu promowania aktywnych form mobilności możliwe będzie wspieranie działań związanych z priorytetyzacją ruchu pieszego

i rowerowego (m.in. rozwój koncepcji „bike&ride” wraz z niezbędną infrastrukturą, rozwój systemów rowerów publicznych/miejskich oraz infrastruktura przeznaczona dla rowerów). W

ramach tego wsparcie uzyskają m.in. działania w infrastrukturę rowerową służącą połączeniu miast, stanowiących na danym obszarze ośrodek centralny, z obszarem funkcjonalnym lub obszarem podmiejskim.

W kontekście wspierania transportu rowerowego, jako szczególnie ważne dla województwa, wspierane będą również działania realizujące koncepcję likwidacji luk w istniejącej sieci infrastruktury rowerowej.

W celu skutecznej realizacji celu niezbędne jest wspieranie działań informacyjno-promocyjnych podnoszących świadomość mieszkańców w zakresie odpowiedzialności społecznej za jakość środowiska naturalnego, a także efektów podejmowanej interwencji. Działania takie powinny stanowić część projektu oraz przyczynić się do realizacji jego celu.

#### **Preferencje wyboru projektów:**

- w przypadku infrastruktury rowerowej realizowanej w ramach rozwoju i usprawnienia systemu transportu miejskiego - w miastach poniżej 100 tys. mieszkańców (innych niż leżące w obszarach funkcjonalnych miast wojewódzkich i miast powyżej 100 tys. mieszkańców) preferowanie inwestycji, które będą realizowane w oparciu o posiadany SUMP.

#### **7.4 Wsparcie kompleksowej modernizacji energetycznej obiektów użyteczności publicznej oraz modernizacja oświetlenia ulicznego (finansowane poprzez instrument finansowy)**

Wspierane będą działania polegające na kompleksowej modernizacji energetycznej (w powiązaniu z systemem monitorowania i zarządzania energią) obiektów użyteczności publicznej wraz z elementami instalacji grzewczej i źródłami ciepła. Projekty z zakresu modernizacji energetycznej budynków muszą zapewnić zwiększenie efektywności energetycznej o minimum 30% (z zastrzeżeniem odstępstw dotyczących zabytków) w odniesieniu do energii pierwotnej.

W przypadku projektów z zakresu kompleksowej modernizacji energetycznej, wspierane będą także elementy niewynikające z audytów energetycznych, jeżeli realizują szersze cele Europejskiego Zielonego Ładu, jak np. rozwiązania przyczyniające się do zwiększenia powierzchni zielonych (zielone dachy, ściany), rozwiązania na rzecz gospodarki o obiegu zamkniętym oraz inne elementy, które uwzględniają aspekt społeczny i estetyczny. Dodatkowe elementy wykraczające poza koszty wynikające z rekomendacji audytu energetycznego nie będą mogły stanowić więcej niż 15 % wydatków kwalifikowanych projektu. Natomiast dodatkowe elementy niewynikające z audytu energetycznego, a dedykowane wyłącznie aspektom estetycznym i społecznym, nie będą mogły stanowić kosztów kwalifikowalnych.

Jako element prac termomodernizacyjnych możliwa będzie wymiana dotychczasowego źródła ogrzewania na nowe, nisko lub zeroemisyjne, bądź połączenie do sieci ciepłowniczej.

W odniesieniu do źródeł ciepła – nie będzie współfinansowane wprowadzanie pieców węglowych. Priorytetowo traktowane będą źródła ciepła wykorzystujące odnawialne źródła energii. Inwestycje w źródła ciepła muszą przyczyniać się do zmniejszenia emisji CO<sub>2</sub> i innych zanieczyszczeń powietrza. Inwestycje polegające na wymianie źródła ciepła na nowe mogą zostać wsparte jedynie w przypadku, gdy nie istnieją techniczne i ekonomiczne warunki przyłączenia i dostarczania ciepła z sieci ciepłowniczej.

W ramach celu szczegółowego przewiduje się również wsparcie wymiany oświetlenia ulicznego na energooszczędne.

#### **Preferencje wyboru projektów:**

- Modernizacja energetyczna budynków:
- preferowane będą następujące rozwiązania wspierające zgodność z zasadą DNSH:
  - a) w ramach prac nad zagospodarowaniem otoczenia termomodernizowanych obiektów preferowane będzie wprowadzanie gatunków rodzimych;
  - b) priorytetowo traktowane będą źródła ciepła wykorzystujące OZE;
- Oświetlenie uliczne:
- preferowane będą następujące rozwiązania wspierające zgodność z zasadą DNSH:
  - stosowanie preferencji dla lamp zasilanych OZE.

#### **7.5 Wsparcie kompleksowej modernizacji energetycznej komunalnych budynków mieszkalnych**

Wspierane będą działania polegające na kompleksowej modernizacji energetycznej (w powiązaniu z systemem monitorowania i zarządzania energią) wielorodzinnych budynków mieszkalnych wraz z elementami instalacji grzewczej i źródłami ciepła. Projekty z zakresu modernizacji energetycznej budynków muszą zapewnić zwiększenie efektywności energetycznej o minimum 30% (z zastrzeżeniem odstępstw dotyczących zabytków) w odniesieniu do energii pierwotnej.

W przypadku projektów z zakresu kompleksowej modernizacji energetycznej, wspierane będą także elementy niewynikające z audytów energetycznych, jeżeli realizują szersze cele Europejskiego Zielonego Ładu, jak np. rozwiązania przyczyniające się do zwiększenia powierzchni

zielonych (zielone dachy, ściany), rozwiązania na rzecz gospodarki o obiegu zamkniętym oraz inne elementy, które uwzględniają aspekt społeczny i estetyczny. Dodatkowe elementy, wykraczające poza koszty wynikające z rekomendacji audytu energetycznego, nie będą mogły stanowić więcej niż 15 % wydatków kwalifikowanych projektu. Natomiast dodatkowe elementy niewynikające z audytu energetycznego, a dedykowane wyłącznie aspektom estetycznym i społecznym, nie będą mogły stanowić kosztów kwalifikowalnych.

Jako element prac termomodernizacyjnych możliwa będzie wymiana dotychczasowego źródła ogrzewania na nowe, nisko lub zeroemisyjne, bądź podłączenie do sieci ciepłowniczej. W odniesieniu do źródeł ciepła – nie będzie współfinansowane wprowadzanie pieców węglowych. Priorytetowo traktowane będą źródła ciepła wykorzystujące odnawialne źródła energii. Inwestycje w źródła ciepła muszą przyczyniać się do zmniejszenia emisji CO<sub>2</sub> i innych zanieczyszczeń powietrza. Inwestycje polegające na wymianie źródła ciepła na nowe mogą zostać wsparte jedynie w przypadku, gdy nie istnieją techniczne i ekonomiczne warunki przyłączenia i dostarczania ciepła z sieci ciepłowniczej. Projekty powinny również przeciwdziałać ubóstwu energetycznemu.

Preferencje wyboru projektów:

- **Preferowane będą następujące rozwiązania wspierające zgodność z zasadą DNSH:**
  - a) w ramach prac nad zagospodarowaniem otoczenia termomodernizowanych obiektów preferowane będzie wprowadzanie gatunków rodzimych,
  - b) priorytetowo traktowane będą źródła ciepła wykorzystujące OZE.

## 7.6 Wsparcie ciepłowni lokalnych i sieci ciepłowniczych

Poprawie jakości powietrza mają służyć również działania związane z rozwojem ciepłownictwa systemowego, koncentrującego się na budowie i modernizacji sieci ciepłowniczych oraz przebudowie i modernizacji ciepłowni lokalnych. Inwestycje w tym zakresie polegać będą na rozwoju efektywnych energetycznie systemów ciepłowniczych, opartych na źródłach kogeneracyjnych, OZE wraz z magazynami energii lub wykorzystujących ciepło odpadowe (z procesów produkcyjnych).

Wspierane sieci ciepłownicze dedykowane będą podłączeniu budynków w celu zmiany dotychczasowego, nieefektywnego i zanieczyszczającego powietrze, źródła ogrzewania. Inwestycje w ciepłownie lokalne polegać będą na przebudowie i modernizacji stanowiących źródło zanieczyszczeń powietrza instalacji, w szczególności opalanych węglem, w efektywne systemy

ciepłownicze. Preferowane będą inwestycje w ciepłownię, w których nastąpi zamiana dotychczasowego źródła ogrzewania na OZE.

W celu zmniejszenia zanieczyszczeń i poprawy stanu powietrza możliwa będzie również realizacja samodzielnych projektów polegających na wymianie i modernizacji nieefektywnych źródeł ciepła w budynkach wielorodzinnych oraz budynkach użyteczności publicznej. Zmiana dotychczasowego źródła ogrzewania polegać będzie na wymianie dotychczasowego źródła ogrzewania (np. kotłowni) na nowe nisko lub zeroemisyjne, bądź na podłączeniu do sieci ciepłowniczej. Co do zasady, wymiana indywidualnego źródła ciepła na inne indywidualne nie będzie wspierana i możliwa będzie tylko w odniesieniu do wielorodzinnych budynków komunalnych. Z kolei w przypadku wymiany indywidualnych źródeł ciepła na indywidualne źródło ciepła na gaz, inwestycja ta powinna zostać połączona z działaniami z zakresu modernizacji energetycznej. Nie będzie współfinansowane wprowadzanie pieców węglowych. Priorytetowo traktowane będą źródła ciepła wykorzystujące odnawialne źródła energii. Inwestycje w źródła ciepła muszą przyczyniać się do zmniejszenia emisji CO<sub>2</sub> i innych zanieczyszczeń powietrza. Inwestycje polegające na wymianie źródła ciepła na nowe mogą zostać wsparte jedynie w przypadku, gdy nie istnieją techniczne i ekonomiczne warunki przyłączenia i dostarczania ciepła z sieci ciepłowniczej. Projekty powinny również przeciwdziałać ubóstwu energetycznemu.

Wspierane będą inwestycje w modernizację systemów ciepłowniczych o mocy zamówionej nie większej niż 5 MW.

#### **Preferencje wyboru projektów:**

- Preferowane będą inwestycje w ciepłownię, w których nastąpi zamiana dotychczasowego źródła ogrzewania na OZE.

#### **7.7 Wsparcie działań adaptacyjnych do zmian klimatu w miastach**

Wsparcie zostanie ukierunkowane na realizację inwestycji mających na celu zaadaptowanie miast do zmian klimatu, ze szczególnym uwzględnieniem wsparcia zielonej i niebieskiej infrastruktury. Wspierane będą działania pozwalające ograniczyć skutki ekstremalnych zjawisk klimatycznych w miastach, w tym przede wszystkim przyczyniające się do zwiększania powierzchni terenów zielonych, realizujące małą retencję wodną oraz pozwalające na skuteczne i efektywne gospodarowanie wodami opadowymi. Zamierza się objąć wsparciem działania polegające m.in. na przywracaniu zdegradowanym terenom zieleni i zbiornikom wodnym ich pierwotnych funkcji,

realizacji zbiorników wodnych, wymianie szczelnych powierzchni gruntu na przepuszczalne, zwiększaniu powierzchni terenów zielonych, nasadzeniach drzew i krzewów, tworzeniu łąk kwietnych, ogrodów deszczowych oraz zazielenianiu elementów infrastruktury miejskiej (np. murów, dachów, torowisk). Ważnym obszarem wsparcia będą również działania związane z wykonywaniem zabiegów pielęgnacyjnych drzew w celu przedłużenia ich żywotności. Nie będą wspierane projekty dotyczące wód opadowych, w których głównym założeniem jest ich odprowadzenie do kanalizacji ściekowej.

Przewiduje się wsparcie projektów miast zgodnie z demarkacją określoną w dokumentach programowych. Ponadto możliwe będzie również pozyskanie środków na opracowanie samych MPA, a także wspieranie działań o charakterze adaptacyjnym na innych niż miasta obszarach zurbanizowanych.

Projekty te będą uzupełnione przez działania z zakresu edukacji oraz promocji dobrych praktyk w odniesieniu do kwestii klimatycznych, ochrony zasobów wodnych oraz szeroko pojmowanego bezpieczeństwa ekologicznego.

#### **Preferencje wyboru projektów:**

- Priorytetowo traktowane będą działania z zakresu zielono-niebieskiej infrastruktury;
- Podejmowane działania w pierwszej kolejności powinny mieć charakter ekosystemowy, tj. wykorzystujący naturalne mechanizmy ekosystemowe i uwzględniający wzajemnie powiązane procesy naturalne i zachowanie środowiska naturalnego w możliwie stabilnym stanie;
- Preferowane będą następujące rozwiązania wspierające zgodność z zasadą DNSH:
  - a) w urządzaniu terenów zieleni preferowane będzie wykorzystywanie rodzimych gatunków roślin.

#### **7.8 Wsparcie w zakresie efektywnych sieci wodociągowych**

Wsparcie ukierunkowane zostanie na ograniczenie strat wody oraz efektywne wykorzystanie istniejących zasobów wody pitnej (m.in. modernizacja/naprawa sieci, inteligentne systemy monitorowania i zarządzania siecią wodociągową, modernizacja stacji uzdatniania wody, promowanie oszczędności wody pitnej przez mieszkańców i przedsiębiorstwa, itp.). Ten typ projektu może być finansowany niezależnie od KPOŚK (jako oddzielny typ projektu). Rozbudowa sieci wodociągowej (nowe sieci, nowe stacje uzdatniania wody i ujęcia) będzie dopuszczalna jedynie w ograniczonym zakresie, jeśli na danym obszarze zapewniony jest odbiór i oczyszczanie ścieków, zgodnie z przepisami krajowymi i unijnymi. W takim przypadku obowiązywać będzie limit

25 % wydatków kwalifikowalnych na budowę nowej infrastruktury wodnej w ramach alokacji dedykowanej projektom dotyczącym zaopatrzenia w wodę, zgodnie z dokumentem Linia demarkacyjna zgodnie z podziałem interwencji i zasad wdrażania programów krajowych i regionalnych w perspektywie finansowej na lata 2021-2027, z poziomu regionalnego wspierane będą projekty w gminach o liczbie ludności poniżej 15 tys. mieszkańców.

**Preferencje wyboru projektów:**

- Realizacja stacji uzdatniania wody na obszarach wiejskich;
- Ograniczanie strat wody.

### 7.9 Wsparcie inwestycji w zakresie infrastruktury wychowania przedszkolnego

Interwencja ukierunkowana zostanie na tworzenie nowych miejsc w przedszkolach lub innych formach edukacji przedszkolnej. Ze względu na określoną w SRW potrzebę koncentracji działań na obszarach o najniższym poziomie rozwoju i najmniej korzystnych predyspozycjach rozwojowych – dla nadrobienia zapóźnień oraz zapewnienia satysfakcjonujących warunków życia, wsparciem w analizowanym zakresie objęte zostaną gminy charakteryzujące się słabym dostępem do usług wychowania przedszkolnego. W związku z tym inwestycje w infrastrukturę wychowania przedszkolnego będą realizowane wyłącznie na obszarach gmin o odsetku dzieci w wieku 3-5 lat objętych wychowaniem przedszkolnym poniżej 68,09% (poniżej 85% średniej dla województwa). Powyższe będzie weryfikowane na podstawie informacji dot. upowszechniania miejsc wychowania przedszkolnego na danym obszarze, zawartych w opracowaniu pn. Wychowanie przedszkolne w województwie kujawsko – pomorskim w roku 2020 z uwzględnieniem wykorzystania środków UE, przygotowanym przez Biuro Analiz Funduszy Europejskich Urzędu Marszałkowskiego Województwa Kujawsko-Pomorskiego w Toruniu.

Działania podnoszące jakość już funkcjonujących miejsc wychowania przedszkolnego podejmowane będą w uzasadnionych przypadkach, gdy stan techniczny obiektów, gdzie realizowane jest wychowanie przedszkolne, wymaga interwencji, bez której zagrożone jest ich dalsze funkcjonowanie. W takich sytuacjach dopuszczalne będą projekty mające na celu doprowadzenie tych obiektów do stanu, który nie zagraża bezpieczeństwu oraz ich zamknięciu. W razie braku takiej możliwości lub gdy koszty takiego przedsięwzięcia przekroczyłyby koszt utworzenia nowej infrastruktury, możliwa będzie również budowa. Tego rodzaju inwestycje realizowane będą niezależnie od warunku związanego z odsetkiem dzieci objętych wychowaniem przedszkolnym.

### **Preferencje wyboru projektów:**

- Preferowane będą projekty zakładające wykorzystanie istniejącej infrastruktury.
- Preferowane rozwiązania wspierające zgodność z zasadą DNSH:
  - a) stosowanie rozwiązań z zakresu zielono-niebieskiej infrastruktury;
  - b) zastosowanie gatunków rodzimych w zagospodarowywaniu otoczenia;
  - c) stosowanie dobrych praktyk z zakresu ochrony zieleni i drzew w celu zminimalizowania wpływu prowadzonych prac na występujące siedliska i gatunki.

### **7.10 Wsparcie w zakresie infrastruktury kształcenia zawodowego**

W celu poprawy jakości oraz dostosowania kształcenia zawodowego do potrzeb rynku pracy realizowane będą inwestycje w infrastrukturę edukacyjną i szkoleniową szkół oraz centrów i placówek prowadzących kształcenie zawodowe lub ustawiczne. Interwencja w tym obszarze ukierunkowana zostanie m.in. na tworzenie i rozwój warsztatów/pracowni kształcenia praktycznego w branżach zgodnych z potrzebami rynku pracy. Wsparcie w zakresie podstawowej bazy dydaktycznej, niezwiązanej z nauczaniem praktycznym lub zawodowym, nie będzie możliwe.

Inwestycje planowane do realizacji będą mogły zakładać m.in. budowę, przebudowę, remont, wyposażenie obiektów szkół oraz centrów i placówek prowadzących kształcenie zawodowe lub ustawiczne, w tym również działania mające na celu poprawę ich dostępności dla osób ze specjalnymi potrzebami edukacyjnymi.

### **Preferencje wyboru projektów:**

- Preferowane będą projekty zakładające wykorzystanie istniejącej infrastruktury.
- Preferowane rozwiązania wspierające zgodność z zasadą DNSH:
  - a) stosowanie rozwiązań z zakresu zielono-niebieskiej infrastruktury;
  - b) zastosowanie gatunków rodzimych w zagospodarowywaniu otoczenia;
  - c) stosowanie dobrych praktyk z zakresu ochrony zieleni i drzew w celu zminimalizowania wpływu prowadzonych prac na występujące siedliska i gatunki.
- Dofinansowanie uzyskają inwestycje obejmujące w szczególności infrastrukturę związaną z kształceniem w zawodach, na które istnieje regionalne lub lokalne zapotrzebowanie, w tym zgodnych z Regionalnymi Inteligentnymi Specjalizacjami.



## 7.11 Wsparcie inwestycji w zakresie dostępności szkół wraz z edukacyjną bazą sportową

Inwestycje służące wyrównywaniu szans w dostępie do nowoczesnej edukacyjnej bazy sportowej realizowane będą zgodnie z Diagnozą potrzeb przyszkolonej bazy sportowej w województwie kujawsko-pomorskim, przygotowaną przez Departament Sportu i Turystyki Urzędu Marszałkowskiego Województwa Kujawsko-Pomorskiego w Toruniu. Wnioski przedstawione w przywołanym opracowaniu wskazują na to, że w dalszym ciągu duża liczba placówek edukacyjnych nie posiada żadnej infrastruktury sportowej (nie licząc zniszczonych boisk czy też zaadaptowanych na potrzeby zajęć wychowania fizycznego klas lekcyjnych lub korytarzy), w tym w szczególności obiektów kubaturowych (hal sportowych/sal gimnastycznych). Dotyczy to zarówno szkół podstawowych jak i ponadpodstawowych, zlokalizowanych na terenach miejskich oraz wiejskich (ze wskazaniem na wiejskie). W ramach programu regionalnego FEdKP 2021-2027 dofinansowane zostaną zadania inwestycyjne, określone w ww. diagnozie jako priorytetowe, niwelujące „białe plamy” w gminach w dostępie do pierwszej pełnowymiarowej sali gimnastycznej oraz w powiatach w dostępie do pierwszej pełnowymiarowej bieżni tartanowej. Inwestycje w edukacyjną bazę sportową realizowane będą jako element projektów ukierunkowanych na poprawę dostępności szkół/placówek dla osób ze specjalnymi potrzebami edukacyjnymi. Działania poprawiające dostępność szkół/placówek dla osób ze specjalnymi potrzebami edukacyjnymi muszą być przeprowadzone w szkołach/placówkach, które będą korzystać ze wsparcia w ramach tego samego projektu edukacyjnej bazy sportowej (sali gimnastycznej lub bieżni tartanowej). Projekt w części związanej z poprawą dostępności może obejmować kilka szkół lub placówek. W obszarze inwestycji dot. dostępności szkół wraz z edukacyjną bazą sportową preferowane będzie wykorzystanie istniejącej infrastruktury.

### **Preferencje wyboru projektów:**

- Preferowane będą projekty zakładające wykorzystanie istniejącej infrastruktury.
- Preferowane rozwiązania wspierające zgodność z zasadą DNSH:
  - a) stosowanie rozwiązań z zakresu zielono-niebieskiej infrastruktury;
  - b) zastosowanie gatunków rodzimych w zagospodarowywaniu otoczenia;
  - c) stosowanie dobrych praktyk z zakresu ochrony zieleni i drzew w celu zminimalizowania wpływu prowadzonych prac na występujące siedliska i gatunki.
- W zakresie działań ukierunkowanych na poprawę dostępności szkół/placówek dla osób ze specjalnymi potrzebami edukacyjnymi rekomendowane będą rozwiązania przewidziane w modelu dostępnej szkoły. Model dostępny na stronie internetowej [Model Dostępnej Szkoły](#).

## 7.12 Wychowanie przedszkolne (EFS+)

Interwencja będzie koncentrować się na zwiększeniu szans edukacyjnych dzieci i wyrównywaniu dostępu do wysokiej jakości wychowania przedszkolnego. Założenie to będzie realizowane m.in. poprzez tworzenie miejsc przedszkolnych na obszarach o niższym niż średnia wojewódzka stopniu upowszechnienia wychowania przedszkolnego. W regionie będą podejmowane działania zmierzające do osiągnięcia 96% upowszechnienia wychowania przedszkolnego, ponieważ uczestnictwo w edukacji przedszkolnej zwiększa szanse edukacyjne dzieci.

Wsparcie będzie obejmować tworzenie nowych miejsc wychowania przedszkolnego i ich bieżące funkcjonowanie czy realizację dodatkowej oferty edukacyjnej lub specjalistycznej dla dzieci w zakresie poprawy jakości świadczenia usług edukacyjnych oraz edukacji włączającej. Istotne będą także działania polegające na dostosowaniu istniejących miejsc wychowania przedszkolnego do potrzeb dzieci z niepełnosprawnościami. Przewidziano również wsparcie dla przedstawicieli kadry Ośrodków Wychowania Przedszkolnego (OWP) ukierunkowane m.in. na podnoszenie kompetencji lub nabywanie kwalifikacji (w tym związanych z zieloną lub cyfrową transformacją), udzielanie pomocy w rozwiązywaniu problemów dydaktycznych lub wychowawczych.

Dodatkowo zaplanowano diagnozowanie indywidualnych potrzeb rozwojowych i edukacyjnych dzieci lub udzielanie im pomocy psychologiczno-pedagogicznej. Program zakłada też przeprowadzanie działań wynikających z wychowawczej lub wspierającej funkcji ośrodków wychowania przedszkolnego lub z zakresu profilaktyki problemów dzieci (np. działania prozdrowotne lub proekologiczne).

Wsparcie OWP będzie realizowane na podstawie diagnozy potrzeb w ramach danego OWP. Poprawa jakości warunków kształcenia OWP będzie elementem kompleksowego projektu. Wsparcie kadr OWP będzie obligatoryjne w projektach edukacyjnych (chyba, że charakter wsparcia nie uzasadnia takich działań). Wsparcie kadr OWP będzie komplementarne z działaniami podejmowanymi w ramach Programu Fundusze Europejskie dla Rozwoju Społecznego 2021-2027 (FERS) i KPO.

### **Preferencje wyboru projektów:**

- Realizacja działań edukacyjnych będzie uwzględniać rozwiązania i narzędzia wypracowane w PO WER i FERS.

- Realizacja działań edukacyjnych będzie uwzględniać wsparcie integracji dzieci lub uczniów (w tym ich umiejętności językowych i adaptacji kulturowej), których opiekunowie są migrantami lub powracają z zagranicy, oraz przygotowanie kadr oświaty do pracy z ww. dziećmi lub uczniami.
- Preferencje we wsparciu będą dotyczyć projektów partnerskich, w tym z NGO.
- Tworzenie nowych miejsc wychowania przedszkolnego będzie preferowane na obszarach, na których poziom upowszechnienia wychowania przedszkolnego kształtuje się poniżej średniej wojewódzkiej (tzw. białe plamy), w szczególności na obszarach wiejskich.
- Preferencje we wsparciu na rzecz wychowania przedszkolnego zostaną zapewnione obszarom zmarginalizowanym.

### 7.13 Kształcenie ogólne (EFS+)

Wsparcie w obszarze kształcenia ogólnego zostanie zorientowane na wyrównywanie szans edukacyjnych poprzez podniesienie jakości i efektywności kształcenia ogólnego, w szczególności w szkołach lub placówkach osiągających najniższe wyniki edukacyjne. Wyrównywanie szans edukacyjnych będzie dotyczyć zarówno różnic międzyregionalnych, jak i dysproporcji wewnątrzregionalnych w wynikach edukacyjnych.

Interwencja będzie uwzględniać wsparcie ukierunkowane na szkoły i placówki prowadzące kształcenie ogólne, przedstawicieli kadry oraz uczniów wyżej wymienionych podmiotów. Wsparcie dla uczniów obejmować będzie m. in. podnoszenie kompetencji kluczowych (w tym cyfrowych), społecznych, społeczno-emocjonalnych, podstawowych, przekrojowych lub związanych z zieloną lub cyfrową transformacją. Planowane jest umożliwienie zdobycia doświadczenia zawodowego poprzez udział w stażu. Nie zabraknie również działań w zakresie doradztwa edukacyjno-zawodowego czy edukacji włączającej. Wsparcie dla przedstawicieli kadry będzie dotyczyć m. in. podnoszenia kompetencji lub nabywania kwalifikacji związanych z danym zawodem, podnoszenia kompetencji kluczowych (w tym cyfrowych), społeczno-emocjonalnych, przekrojowych lub związanych z zieloną lub cyfrową transformacją. Kadry szkół lub placówek będzie udzielana pomoc w rozwiązywaniu problemów dydaktycznych lub wychowawczych. Z kolei szkoły lub placówki prowadzące kształcenie ogólne uzyskają możliwość poprawy warunków kształcenia w ramach kompleksowego projektu, czy dostosowania do wymogów edukacji włączającej (np. asystent ucznia SPE), w tym poprawy dostępności (np. model dostępnej szkoły).

Wsparcie szkół lub placówek będzie realizowane na podstawie diagnozy potrzeb danej szkoły lub placówki systemu oświaty. Poprawa warunków kształcenia szkół lub placówek będzie dokonywana na podstawie indywidualnej diagnozy jako element kompleksowego projektu.

Wsparcie kadr szkół lub placówek będzie obligatoryjne w projektach edukacyjnych (chyba, że charakter wsparcia nie uzasadnia takich działań). Pomoc dla kadr szkół lub placówek będzie komplementarna z działaniami przewidzianymi w Programie FERS i KPO. Wsparcie szkół podstawowych z obszarów wiejskich będzie uwzględniać podnoszenie kompetencji uczniów z języka angielskiego (chyba, że charakter wsparcia nie uzasadnia takich działań).

#### **Preferencje wyboru projektów:**

- Realizacja działań edukacyjnych będzie uwzględniać rozwiązania i narzędzia wypracowane w PO WER i FERS.
- Realizacja działań edukacyjnych będzie uwzględniać wsparcie integracji dzieci lub uczniów (w tym ich umiejętności językowych i adaptacji kulturowej), których opiekunowie są migrantami lub powracają z zagranicy oraz przygotowanie kadr oświaty do pracy z ww. dziećmi lub uczniami.
- Preferencje we wsparciu będą dotyczyć projektów partnerskich, w tym z NGO.
- Preferencje we wsparciu na rzecz kształcenia ogólnego będą dotyczyć szkół lub placówek osiągających najniższe wyniki egzaminacyjne w skali regionu lub z obszarów zmarginalizowanych.

#### **7.14 Kształcenie zawodowe (EFS+)**

Celem interwencji jest podniesienie efektywności i jakości kształcenia zawodowego poprzez zwiększenie integracji szkolnictwa branżowego z rynkiem pracy, dostosowanie kształcenia zawodowego do wymogów zielonej lub cyfrowej transformacji oraz promowanie kształcenia zawodowego jako wysokiej jakości ścieżki kariery wymagającej wysokich kwalifikacji.

W ramach wsparcia uczniów przewidziano m.in. podnoszenie umiejętności, kompetencji lub nabywanie kwalifikacji związanych z danym zawodem lub zgodnych z zapotrzebowaniem rynku pracy czy zdobywanie doświadczenia zawodowego, w tym kształcenie praktyczne na rzeczywistych stanowiskach pracy. Dla przedstawicieli kadry szkół lub placówek prowadzących kształcenie zawodowe zaplanowano m.in. możliwość podnoszenia kompetencji lub nabywania kwalifikacji związanych z danym zawodem czy pogłębiania współpracy z otoczeniem społeczno-gospodarczym. Przedstawiciele kadry będą również uzyskiwać wsparcie z zakresu realizacji zadań doradztwa zawodowego czy edukacji włączającej. Nie zabraknie wsparcia dla szkół lub placówek prowadzących kształcenie zawodowe, w których tworzone będą warunki odzwierciedlające rzeczywiste warunki pracy. Trafi do nich również taka pomoc jak zewnętrzne wsparcie w zakresie doradztwa edukacyjno-zawodowego.

Wsparcie szkół lub placówek będzie realizowane na podstawie diagnozy potrzeb danej szkoły lub placówki systemu oświaty. Wsparcie kadr szkół lub placówek będzie obowiązkowe w projektach edukacyjnych (chyba, że charakter wsparcia nie uzasadnia takich działań) oraz będzie komplementarne z działaniami podejmowanymi w ramach FERS i KPO. Poprawa jakości warunków kształcenia w szkołach lub placówkach będzie dokonywana na podstawie indywidualnej diagnozy jako element kompleksowego projektu.

#### **Preferencje wyboru projektów:**

- Realizacja działań edukacyjnych będzie uwzględniać rozwiązania i narzędzia wypracowane w PO WER i FERS.
- Realizacja działań edukacyjnych będzie uwzględniać wsparcie integracji dzieci lub uczniów (w tym ich umiejętności językowych i adaptacji kulturowej), których opiekunowie są migrantami lub powracają z zagranicy, oraz przygotowanie kadr oświaty do pracy z ww. dziećmi lub uczniami.
- Preferencje we wsparciu będą dotyczyć projektów partnerskich, w tym z NGO.
- Preferencje we wsparciu na rzecz kształcenia zawodowego będą dotyczyć zawodów, na które istnieje regionalne zapotrzebowanie.

#### **7.15 Wsparcie w zakresie opieki zdrowotnej**

W obszarze zdrowia wsparcie skierowane będzie do szpitali powiatowych<sup>17</sup>. W ramach wsparcia przewidziano realizację inwestycji mających na celu rozwój ambulatoryjnej opieki specjalistycznej, rehabilitacji medycznej, opieki jednego dnia oraz deinstytucjonalizację usług zdrowotnej opieki długoterminowej, opieki paliatywnej, hospicyjnej i geriatrycznej.

Wsparcie nakierowane będzie m.in. na tworzenie i/lub dostosowanie infrastruktury podmiotów leczniczych, w tym dostosowanie infrastruktury do wymagań osób ze szczególnymi potrzebami, w tym osób starszych i z niepełnosprawnościami, jak również działania polegające na zakupie sprzętu medycznego i aparatury medycznej. Wszystkie podejmowane działania będą musiały służyć przejściu z opieki instytucjonalnej na usługi opieki ambulatoryjnej, dziennej i środowiskowej.

Warunkiem realizacji inwestycji będzie zgodność z krajowymi i regionalnymi dokumentami wskazanymi w programie regionalnym FEdKP. Dodatkowo, przedsięwzięcia z zakresu infrastruktury ochrony zdrowia zostaną objęte wsparciem pod warunkiem uzyskania pozytywnej opinii o celowości inwestycji w ramach systemu Instrumentu Oceny Wniosków Inwestycyjnych w

---

<sup>17</sup> Dotyczy również Powiatowego Centrum Zdrowia we Włocławku.

Sektorze Zdrowia, w zakresie określonym przez Komitet Sterujący ds. Koordynacji interwencji EFSI w sektorze zdrowia.

Projekty finansowane w ramach programu regionalnego FEdKP ze środków EFRR nie mogą powielać zakresu, na który dany podmiot otrzymał wsparcie w ramach KPO.

Inwestycje infrastrukturalne w placówki świadczące całodobową opiekę długoterminową (całodobowe usługi opiekuńcze) w instytucjonalnych formach są niedozwolone;

#### **Preferencje wyboru projektów:**

- Inwestycje wspierają przejście z opieki szpitalnej/instytucjonalnej na usługi w zakresie opieki dziennej, ambulatoryjnej i/lub usługi środowiskowe;
- Inwestycje nie będą prowadziły do zwiększenia ogólnej liczby łóżek szpitalnych w systemie ochrony zdrowia;
- Preferowane będą następujące rozwiązania wspierające zgodność z zasadą DNSH:
  - a) stosowanie rozwiązań z zakresu zielono-niebieskiej infrastruktury,
  - b) zastosowanie gatunków rodzimych w zagospodarowywaniu otoczenia,
  - c) stosowanie dobrych praktyk z zakresu ochrony zieleni i drzew w celu zminimalizowania wpływu prowadzonych prac na występujące siedliska i gatunki.

#### **7.16 Tereny inwestycyjne**

W celu poprawy sytuacji społeczno-gospodarczej regionu, w tym obszarów problemowych, niezbędne jest dofinansowywanie przedsięwzięć przyciągających inwestorów i zachęcających do prowadzenia działalności gospodarczej na terenach lokalnych, gdzie aktywność gospodarcza jest niższa od przeciętnej w województwie.

Wsparcie zostanie przeznaczone na projekty JST, polegające na uzbrojeniu terenów inwestycyjnych przeznaczonych w miejscowym planie zagospodarowania przestrzennego pod działalność gospodarczą, a także na tworzenie nowych terenów inwestycyjnych oraz przygotowanie dokumentacji (pod warunkiem, że będzie ona częścią projektu, w rezultacie którego powstaną tereny inwestycyjne). Dofinansowaniem objęte zostaną w szczególności obszary zmarginalizowane w zakresie aktywności gospodarczej oraz współistniejących na tych terenach negatywnych procesach degradacji społecznej oraz obszary z nimi sąsiadujące (które oddziałują na obszary zmarginalizowane).

Inwestycje w elementy infrastruktury drogowej (w tym parkingi), stanowiące wewnętrzną infrastrukturę komunikacyjną terenu inwestycyjnego (spełniające definicję zawartą w art. 8 ustawy

z dnia 21 marca 1985 r. o drogach publicznych), będą wspierane jedynie jako nieodłączny element większego projektu. Inwestycje tego typu nie mogą być dominującym elementem projektu, a ich koszt nie może przekraczać 15% kosztów kwalifikowalnych operacji<sup>18</sup>. W miastach projekty te nie mogą obejmować budowy nowych dróg lub parkingów ani – w przypadku istniejących – zwiększania ich przepustowości, ani też przyczyniać się do zwiększenia natężenia ruchu drogowego w jakikolwiek inny sposób.

#### **Preferencje wyboru projektów:**

Preferowane będą następujące rozwiązania wspierające zgodność z zasadą DNSH:

- stosowanie rozwiązań z zakresu zielono-niebieskiej infrastruktury w odniesieniu do zakładów i budynków powstających na wspieranym terenie inwestycyjnym;
- zastosowanie gatunków rodzimych w zagospodarowywaniu terenów otaczających;
- preferowane pod działalność gospodarczą będą obszary nieobejmujące terenów cennych przyrodniczo.

#### 7.17 Wsparcie instytucji kultury

Mimo bogatych zasobów dziedzictwa kulturowego i niewątpliwej atrakcyjności turystycznej części województwa, w dalszym ciągu istnieje duży potencjał prorozwojowy wymagający należytego wykorzystania/zagospodarowania. W związku z tym FEdKP 2021-2027 przewiduje wsparcie dla instytucji kultury w zakresie budowy/rozbudowy, adaptacji obiektów do pełnienia funkcji kulturalnych, remontu wyposażenia oraz ich rozwoju i funkcjonowania (bez możliwości dofinansowywania bieżącego funkcjonowania). Dofinansowaniem planuje się również objąć

---

<sup>18</sup> Zgodnie z art. 2, pkt. 4) Rozporządzenia Parlamentu Europejskiego i Rady (UE) 2021/1060 z dnia 24 czerwca 2021 r. - „operacja” oznacza projekt, umowę, działanie lub grupę projektów wybrane w ramach danych programów. IZ FEdKP przyjęła, że „operację” stanowić będzie suma kosztów kwalifikowalnych projektów dopuszczających możliwość realizacji przedsięwzięć dotyczących infrastruktury drogowej (w tym parkingów), zaplanowanych do realizacji w danej strategii terytorialnej w ramach Priorytetu 5 (tj. w ramach obszarów - kultury, turystyki, odnowy przestrzeni publicznych i terenów inwestycyjnych). Wnioskodawca zobowiązany jest do przedstawienia na etapie składania wniosku o dofinansowanie dokumentu (np. oświadczenia) podpisanego przez lidera partnerstwa, który będzie wyraźnie potwierdzał, że kwota przewidziana w projekcie na inwestycje drogowe (w tym parkingi) nie przekracza 15% kosztów kwalifikowalnych operacji.

projekty rozwijające czytelnictwo w formule tworzenia/ wspierania bibliotek lokalnych/ mediotek jako centrów życia społecznego. Sektor kultury stanowi bowiem istotny potencjał zrównoważonego rozwoju społeczno-gospodarczego.

Stymulowanie rozwoju społecznego stanowi jedno z najważniejszych zadań określonych w SRW, stąd zrozumiałe jest, że szczególnie duże znaczenie przywiązuje się do zapewnienie dostępu do lokalnej infrastruktury kultury, w ramach której powinien być świadczony szeroki zakres usług cechujących się wysoką jakością, w tym zwłaszcza – tam gdzie to możliwe – wykorzystujący i eksponujący w oferowanym programie działalności walory lokalnego dziedzictwa kultury.

### **Jednocześnie przyjmuje się następującą linię demarkacyjną dla wsparcia instytucji kultury:**

Instytucje kultury, które mogą być beneficjentami wsparcia z Priorytetu 5. *Fundusze Europejskie na wzmacnianie potencjałów endogenicznych regionu* w ramach Działania 5.1, 5.2, 5.12, są wyłączone z możliwości ubiegania się o dofinansowanie z Priorytetu 6. *Fundusze europejskie na rzecz zwiększenia dostępności regionalnej infrastruktury dla mieszkańców*, w ramach celu szczegółowego 4vi *Wzmacnianie roli kultury i zrównoważonej turystyki w rozwoju gospodarczym, włączeniu społecznym i innowacjach społecznych*, Działanie 6.12.

### **Preferencje wyboru projektów:**

Preferowane będą następujące rozwiązania wspierające zgodność z zasadą DNSH:

- stosowanie rozwiązań z zakresu zielono-niebieskiej infrastruktury;
- zastosowanie gatunków rodzimych w zagospodarowywaniu otoczenia;
- stosowanie dobrych praktyk z zakresu ochrony zieleni i drzew w celu zminimalizowania wpływu prowadzonych prac na występujące siedliska i gatunki.

### **7.18 Wsparcie rozwoju turystyki**

W obszarze turystyki wsparciem objęte zostaną działania przyczyniające się do rozwoju oferty turystycznej bazującej na lokalnych potencjałach turystycznych oraz walorach kulturowych i przyrodniczych, polegające m.in. na rozwoju infrastruktury turystycznej wraz z zakupem wyposażenia i sprzętu oraz adaptacji obiektów do pełnienia funkcji turystycznych.

Część środków skierowana zostanie na tworzenie, rozwój, udostępnianie oraz promocję parków kulturowych i szlaków kulturowych. Wsparcie ukierunkowane będzie na działania dotyczące tworzenia lub rozszerzania istniejących tras i szlaków turystycznych różnych rodzajów (np. piesze,



wodne, rowerowe), w tym budowę, przebudowę i rozbudowę infrastruktury poprawiającej dostępność obiektów i atrakcji turystycznych oraz zagospodarowanie ich bezpośredniego otoczenia (m.in. parkingi, ciągi komunikacyjne, infrastruktura dla osób z niepełnosprawnościami, zielona infrastruktura). W ramach projektów możliwa będzie budowa/przebudowa szlaków i ścieżek rowerowych, jednak pod warunkiem, że będą one prowadziły do atrakcji turystycznej lub będą z nią bezpośrednio powiązane, ponadto ścieżki rowerowe powinny likwidować luki w istniejącej infrastrukturze rowerowej.

Podjęte zostaną również działania na rzecz budowania marek i promowania produktów lokalnych, co sprzyjać będzie rozwojowi atrakcyjności turystycznej oraz wzrostowi potencjału społecznego i gospodarczego województwa.

### **Preferencje wyboru projektów:**

Preferowane będą następujące rozwiązania wspierające zgodność z zasadą DNSH:

- stosowanie rozwiązań z zakresu zielono-niebieskiej infrastruktury;
- zastosowanie gatunków rodzimych w zagospodarowywaniu otoczenia;
- stosowanie dobrych praktyk z zakresu ochrony zieleni i drzew w celu zminimalizowania wpływu prowadzonych prac na występujące siedliska i gatunki.

### **7.19 Wsparcie odnowy przestrzeni publicznej**

Działanie skierowane jest do gmin poniżej 50 tys. mieszkańców. Dofinansowaniem zostaną objęte realizacje polegające m.in. na przebudowie, remoncie, adaptacji (wraz z wyposażeniem) zdegradowanych obiektów, terenów i przestrzeni w celu przywrócenia lub nadania im nowych funkcji, kulturalnych, społecznych, edukacyjnych, a także restauracja i konserwacja ogólnodostępnych obiektów zabytkowych znajdujących się w rejestrze zabytków, obiektów położonych w strefie ochrony konserwatorskiej, wraz z zagospodarowaniem terenu wokół oraz projekty mające na celu uporządkowanie i zagospodarowanie przestrzeni publicznej, służące udostępnieniu terenów dla mieszkańców.

W przypadku realizacji przedsięwzięć w obszarze odnowy przestrzeni publicznych, środki dedykowane poszczególnym gminom zasila pulę przeznaczoną dla danego partnerstwa, dedykowaną PT WK-P w ramach instrumentów ZIT/IIT dla OPPT. W ramach danego partnerstwa dopuszcza się możliwość zarówno zwiększenia, jak i zmniejszenia środków przewidzianych na odnowę przestrzeni publicznych, kosztem lub na rzecz środków przewidzianych na rewitalizację. Wszelkie przesunięcia finansowe w tym zakresie będą jednak możliwe jedynie pod warunkiem uzyskania zgody IZ RPO.

W przypadku niewykorzystania środków dedykowanych odnowie przestrzeni publicznych przez któreś z partnerstw, IZ RPO podejmie decyzję o ich przesunięciu na rzecz innego partnerstwa, które identyfikuje potrzeby w tym obszarze.

### **Preferencje wyboru projektów:**

Preferowane będą następujące rozwiązania wspierające zgodność z zasadą DNSH:

- stosowanie rozwiązań z zakresu zielono-niebieskiej infrastruktury;
- zastosowanie gatunków rodzimych w zagospodarowywaniu otoczenia.

## **7.20 Wsparcie potencjału administracyjnego**

Informacje odnośnie wsparcia zamieszczone w rozdziale 9.

### **Preferencje ogólne wyboru projektów:**

Strategie terytorialne powinny przedstawiać opis systemu wyboru projektów do strategii wraz z uzasadnieniem zakwalifikowania danego projektu do realizacji. Przy wyborze projektów poza preferencjami specyficznymi dla danych obszarów wsparcia, należy wziąć również pod uwagę preferencje ogólne:

- projekt realizuje cele główne i operacyjne Strategii Przyspieszenia 2030+;
- projekt wynika z diagnozy strategii ZIT/OPPT, realizuje w największym stopniu (wartość wskaźników) cele i potrzeby rozwojowe danego obszaru,
- projekt charakteryzuje się istotnym znaczeniem dla rozwoju danego OPPT/ZIT w aspekcie społecznym, gospodarczym, środowiskowym;
- projekt jest projektem partnerskim, tj. podzielonym na podprojekty realizowane przez poszczególnych partnerów, jednak wytwarzającym wspólny rezultat, efekt;
- projekt charakteryzuje gotowość techniczna do realizacji, gotowość aplikowania o środki;
- projekt zostanie zakończony i rozliczony do 2025 r.;
- projekt jest projektem zintegrowanym.

## **8. Założenia finansowe polityki terytorialnej**

Wypełniając zawarte w UP dla realizacji polityki spójności na lata 2021-2027 w Polsce zapisy o konieczności wskazania w programie regionalnym priorytetów oraz działań, w ramach których przewidywana jest realizacja instrumentów terytorialnych oraz indykatywnej wartości środków funduszy (EFRR, EFS+) przewidzianych na ten cel, opracowano podział alokacji w oparciu o

zasadę per capita. Należy podkreślić, iż przyjęcie zasady per capita (podział środków na jednego mieszkańca) służy wyłącznie do podziału środków na dany instrument terytorialny. Tym samym wskazane alokacje nie mogą być utożsamiane z wartością środków z UE dedykowanych danej gminie. Powyższe podejście umożliwia większą elastyczność przy planowaniu zadań służących poprawie sytuacji społeczno-gospodarczej poszczególnych obszarów.

Wzorując się na wysokości alokacji przypisanej na realizację PT WK-P w perspektywie finansowej 2014-2020 (bez środków RLKS), tj. 21,6% alokacji RPO WKP 2014-2020 (per capita 195,70 EUR), przy alokacji programu wynoszącej 1 903 540 287 EUR, zdecydowano o wydzieleniu kwoty na realizację PT WK-P w FEdKP 2021-2027 (bez środków RLKS), stosując proporcję wynikającą z pomniejszenia wartości programu do 1 836 106 331 EUR. Wynikająca z zastosowania opisanej proporcji kwota dedykowana dla PT WK-P w perspektywie 2021-2027 to 371 705 047,17 EUR, co stanowi 20,24 % alokacji FEdKP 2021-2027 (per capita 180,27 EUR).

W jst, na obszarze których zdiagnozowano negatywną sytuację społeczno-gospodarczą (obszary problemowe), kwota wsparcia z PT WK-P przeznaczona na 1 mieszkańca zostanie powiększona do 225 EUR, tj. o premię w wysokości 25% (więcej o 45 EUR per capita). Alokacja na PT WK-P zostanie zwiększona o 42 894 607,99 EUR, co łącznie daje kwotę 414 599 655,16 EUR i stanowi 23,65% alokacji FEdKP 2021-2027.

Ponadto Zarząd Województwa Kujawsko-Pomorskiego podjął decyzję o przekazaniu dodatkowych środków na wsparcie administracyjne (szczegółowy opis – rozdział 9) w wysokości 1 788 669 euro (tj. 0,61% alokacji przeznaczonej na realizację polityki terytorialnej).

Podział środków na Politykę Terytorialną Województwa Kujawsko-Pomorskiego w perspektywie 2021-2027

|                         |                                  |                          |                 |
|-------------------------|----------------------------------|--------------------------|-----------------|
| <b>Alokacja PT WK-P</b> |                                  |                          |                 |
| <b>468 991 054 euro</b> |                                  |                          |                 |
| Alokacja podstawowa     | 25% premii na obszary problemowe | Wsparcie administracyjne | RLKS            |
| 371 705 047 euro        | 42 894 608 euro                  | 1 788 669 euro           | 52 602 730 euro |

| Podział środków na MOF/OPPT          |                                       |
|--------------------------------------|---------------------------------------|
| Alokacja dla MOF<br>286 911 866 euro | Alokacja dla OPPT<br>129 476 458 euro |

| Podział środków na instrumenty       |  |   |
|--------------------------------------|--|---|
| Alokacja dla ZIT<br>274 720 591 euro | Alokacja dla IIT dla<br>rewitalizacji<br>12 191 275 euro | Alokacja dla IIT dla OPPT<br>129 476 458 euro |

**Podział środków na obszary prowadzenia PT WK-P** (13 OPPT – OPPT Brodnicy, OPPT Grudziądz, OPPT Inowrocławia, OPPT Lipna, OPPT Mogilna, OPPT Nakła nad Notecią, OPPT Radziejowa, OPPT Rypina, OPPT Sępólna Krajeńskiego, OPPT Świecia, OPPT Tucholi, OPPT Wąbrzeźna, OPPT Żnina).

Wydzielono również alokację na instrument RLKS w wysokości 52 602 730,00 EUR (3% programu), tym samym alokacja na PT WK-P wynosi **467 202 385,16 EUR**, co stanowi **26,65%** alokacji FEoKP 2021-2027.

Realizacja działań w ramach PT WK-P finansowana będzie ze środków regionalnego programu, zarówno z EFRR i EFS+, jak i innych źródeł (w przypadku projektów wynikających ze strategii ZIT również ze środków programów krajowych). Dodatkowym źródłem wsparcia strategii ZIT mogą być środki Funduszu Spójności, a finansowane z nich projekty będą miały charakter komplementarny do reszty projektów wynikających ze strategii.

#### Podział alokacji na poszczególne instrumenty terytorialne prowadzenia PT WK-P bez RLKS (per capita 180,27 EUR)

| Instrument       | Kwota bazowa (EUR) | Premia 25% (EUR) | Wsparcie administracyjne | Razem (EUR) |
|------------------|--------------------|------------------|--------------------------|-------------|
| ZIT Bydgoszczy   | 109 361 513        | 3 307 583        | -                        | 112 669 096 |
| ZIT Grudziądz    | 20 185 486         | 4 454 367        | 139 785                  | 24 779 638  |
| ZIT Inowrocławia | 15 055 920         | 3 230 157        | 103 487                  | 18 389 564  |

|                           |             |            |           |             |
|---------------------------|-------------|------------|-----------|-------------|
| ZIT Torunia               | 82 848 391  | 5 161 338  | 514 532   | 88 524 261  |
| ZIT Włocławka             | 35 009 580  | 7 293 880  | 245 847   | 42 549 307  |
| RAZEM ZIT                 | 262 460 890 | 23 447 325 | 1 003 651 | 286 911 866 |
| IIT Brodnica              | 14 245 429  | 1 480 733  | 95 930    | 15 822 092  |
| IIT Grudziądz             | 4 141 509   | 1 035 377  | 31 579    | 5 208 465   |
| IIT Inowrocław            | 12 664 646  | 1 458 830  | 86 153    | 14 209 630  |
| IIT Lipno                 | 11 798 632  | 2 949 658  | 89 965    | 14 838 255  |
| IIT Mogilno               | 8 199 013   | 944 792    | 55 777    | 9 199 582   |
| IIT Nakło nad<br>Notecią  | 1 307 494   | 326 873    | 9 970     | 1 644 337   |
| IIT Radziejów             | 7 215 283   | 1 803 821  | 55 016    | 9 074 119   |
| IIT Rypin                 | 7 821 889   | 1 955 472  | 59 642    | 9 837 003   |
| IIT Sępólno<br>Krajeńskie | 7 359 679   | 821 623    | 49 906    | 8 231 207   |
| IIT Świecie               | 15 875 605  | 3 804 856  | 120 051   | 19 800 512  |
| IIT Tuchola               | 8 710 978   | 1 614 583  | 62 986    | 10 388 547  |
| IIT Wąbrzeźno             | 6 136 370   | 543 783    | 40 749    | 6 720 902   |
| IIT Żnin                  | 3 767 631   | 706 881    | 27 294    | 4 501 806   |
| RAZEM IIT                 | 109 244 158 | 19 447 282 | 785 018   | 129 476 458 |
| ŁĄCZNIE ZIT/IIT:          | 371 705 048 | 42 894 607 | 1 788 669 | 416 388 324 |

Obszary wsparcia w ramach Polityki Terytorialnej 2021-2027 z przypisaną alokacją

| Cel Polityki   | Cel szczegółowy   | Typ wsparcia   | Fundusz        | Alokacja        |      |                |
|--|---|--|----------------|-----------------|------|----------------|
| CP1  | 1(iii) Wzmacnianie trwałego wzrostu i konkurencyjności MŚP oraz tworzenie miejsc pracy w MŚP, w tym poprzez inwestycje produkcyjne  | Wsparcie infrastruktury biznesowej, w tym m.in. powstawania i rozwoju inkubatorów przedsiębiorczości, ośrodków wspierających przedsiębiorczość | EFRR           | 6 167 600 EUR   |      |                |
| CP2  | 2(viii) Wspieranie zrównoważonej multimodalnej mobilności miejskiej jako elementu transformacji w kierunku gospodarki zeroemisyjnej | Projekty z zakresu rozwoju i usprawnienia systemu transportu miejskiego, w tym węzły zintegrowane i infrastruktura przystankowa <sup>19</sup>  | EFRR           | 132 326 246 EUR |      |                |
|  |   | Infrastruktura przeznaczona dla rowerów ZIT/OPPT   |                |                 |      |                |
|  |   | Infrastruktura paliw alternatywnych <sup>19</sup>  |                |                 |      |                |
|  |   | Tabor na potrzeby czystej komunikacji miejskiej <sup>19</sup>  |                |                 |      |                |
|  | 2(i) Wspieranie efektywności energetycznej i redukcji emisji gazów cieplarnianych   | Kompleksowa modernizacja energetyczna obiektów użyteczności publicznej wraz z audytem  |                |                 | EFRR | 69 703 462 EUR |
|  |   | Kompleksowa modernizacja energetyczna komunalnych budynków mieszkalnych  |                |                 |      |                |
|  |   | Efektywne sieci ciepłownicze (budowa i modernizacja)   |                |                 |      |                |
| Ciepłownie lokalne                                     |   |  |                |                 |      |                |
| Oświetlenie uliczne                                    |   |  |                |                 |      |                |
| 2(iv) Wspieranie przystosowania się do zmian klimatu i | Działania adaptacyjne w miastach (nasadzenia, zazielenianie miast, gospodarowanie wodami opadowymi)                                 | EFRR   | 25 010 215 EUR |                 |      |                |

|            |   |   |      |                |
|------------|---|---|------|----------------|
|            | zapobiegania ryzyku związanemu z klęskami żywiołowymi i katastrofami, a także odporności, z uwzględnieniem podejścia ekosystemowego   |   |      |                |
|            | 2 (v) Wspieranie dostępu do wody oraz zrównoważonej gospodarki wodnej   | Projekty w zakresie efektywnych (inteligentnych) sieci wodociągowych (w tym systemy pomiaru zużycia wody w wydzielonych obszarach sieci wodociągowej i SUW, monitoring strat sieciowych - wycieków, instalacje monitoringowe) |      | 16 740 103 EUR |
| <b>CP4</b> | 4(ii) Poprawa równego dostępu do wysokiej jakości usług sprzyjających włączeniu społecznemu w zakresie kształcenia, szkoleń i uczenia się przez całe życie poprzez rozwój łatwo dostępnej infrastruktury, w tym | Inwestycje w infrastrukturę przedszkolną <sup>20</sup><br>Inwestycje w infrastrukturę kształcenia zawodowego<br>Inwestycje w zakresie dostępności szkół wraz z edukacyjną bazą sportową <sup>21</sup>                         | EFRR | 25 781 188 EUR |

<sup>19</sup>Działania z zakresu mobilności miejskiej (systemy transportowe, tabor, infrastruktura paliw alternatywnych) realizowane w 5 ZIT-ach oraz OPPT Brodnicy.

<sup>20</sup>Inwestycje w zakresie infrastruktury przedszkolnej będą realizowane zgodnie z warunkami opisanymi w Rozdziale 7. IZ zastrzega możliwość przesunięcia środków między ZIT a OPPT.

<sup>21</sup>Inwestycje realizowane będą w oparciu o *Diagnozę potrzeb przyszkolnej bazy sportowej w województwie kujawsko-pomorskim*, dlatego IZ zastrzega możliwość przesunięcia środków między ZIT, a OPPT.

|  |                         |      |                |
|--|-------------------------|------|----------------|
| poprzez wspieranie odporności w zakresie kształcenia i szkolenia na odległość oraz online  |                         |      |                |
| 4(f) Wspieranie równego dostępu do dobrej jakości, włączającego kształcenia i szkolenia oraz możliwości ich ukończenia, w szczególności w odniesieniu do grup w niekorzystnej sytuacji, od wczesnej edukacji i opieki nad dzieckiem przez ogólne i zawodowe kształcenie i szkolenie, po szkolnictwo wyższe, a także kształcenie i uczenie się dorosłych, w tym ułatwianie mobilności edukacyjnej dla wszystkich i dostępności dla osób z niepełnosprawnościami | Wychowanie przedszkolne | EFS+ | 64 000 000 EUR |
|  | Kształcenie ogólne      |      |                |
|  | Kształcenie zawodowe    |      |                |



|            |   |                                       |      |                    |
|------------|---|---------------------------------------|------|--------------------|
|            | 4(v) Zapewnianie równego dostępu do opieki zdrowotnej i wspieranie odporności systemów opieki zdrowotnej, w tym podstawowej opieki zdrowotnej, oraz wspieranie przechodzenia od opieki instytucjonalnej do opieki rodzinnej i środowiskowej | Opieka zdrowotna <sup>22</sup>        | EFRR | 12 002 000<br>EUR  |
| <b>CP5</b> | 5 (i) Wspieranie zintegrowanego i sprzyjającego włączeniu społecznemu rozwojowi społecznego, gospodarczego i środowiskowego, kultury, dziedzictwa naturalnego, zrównoważonej turystyki i bezpieczeństwa na obszarach miejskich              | Szlaki rowerowe                       | EFRR | 107 460 467<br>EUR |
|            |   | Tereny inwestycyjne                   |      |                    |
|            |   | Wsparcie instytucji kultury           |      |                    |
|            |   | Wsparcie rozwoju turystyki            |      |                    |
|            |   | Odnowa przestrzeni publicznych        |      |                    |
|            |   | Rewitalizacja <sup>23</sup>           |      |                    |
|            |   | Wsparcie potencjału administracyjnego |      |                    |

<sup>22</sup> AOS, opieka długoterminowa/opieka paliatywna i hospicyjna, opieka psychiatryczna, rehabilitacja medyczna.

<sup>23</sup> Rewitalizacja będzie wdrażana poprzez oddzielny instrument terytorialny, a odnowa przestrzeni publicznych w ramach strategii ZIT i OPPT.

## Zasada elastyczności

W celu realizacji założeń PT WK-P wstępnie określono obszary wsparcia i przypisano do nich alokację.

Zarząd Województwa zaakceptował zaproponowane obszary wsparcia w Polityce Terytorialnej na kwotę wyższą, tj. 459 191 281 EUR (bez RLKS), niż zostanie ostatecznie rozdysponowane w strategiach terytorialnych. Umożliwi to bardziej elastyczne podejście w trakcie procesu programowania zarówno Programu, jak i strategii terytorialnych.

### 8.1. Wysokość środków przeznaczonych na rewitalizację

Przyjęto podział alokacji przewidzianej na rewitalizację w oparciu o zasadę per capita, przy założeniu, że minimalna, racjonalnie uzasadniona kwota wsparcia dla gminy, jaka powinna zostać zapewniona, żeby dana jst mogła zrealizować projekt infrastrukturalny, nie może być niższa niż 100 tys. EUR.

#### **Podział wg liczby mieszkańców/per capita (z uwzględnieniem zmian w odniesieniu do Bydgoszczy i Grudziądza):**

| Lp. | Gmina województwa | Wysokość alokacji (EUR) |
|-----|-------------------|-------------------------|
| 1   | Bydgoszcz         | 3 095 542               |
| 2   | Toruń             | 3 640 000               |
| 3   | Włocławek         | 2 000 695               |
| 4   | Grudziądz         | 2 134 141               |
| 5   | Inowrocław        | 1 320 897               |
|     |                   | 12 191 276              |

### 8.2. Wysokość dostępnych środków przeznaczonych na realizację LSR w ramach Funduszy Europejskich dla Kujaw i Pomorza 2021-2027 w województwie kujawsko-pomorskim

Wysokość dostępnych środków EFS+ przeznaczonych na realizację LSR w ramach programu Fundusze Europejskie dla Kujaw i Pomorza na lata 2021-2027 wynosi 52 602 730 EUR, z czego na wdrażanie LSR zakłada się kwotę 44 712 320 EUR.

Na ostateczną wysokość środków przeznaczonych na zarządzanie LSR ze środków EFS+ ma wpływ zatwierdzona przez MFiPR metodologia szacowania kosztów, uwzględniająca (w przypadku wielofunduszowych LSR) finansowanie kosztów wspólnych ze środków PS WPR.

Zakłada się, iż maksymalna kwota na zarządzanie LSR dla poszczególnych LGD będzie wynosiła:

- 7% wartości kosztów przypadających na wdrażanie LSR ze środków EFS+ w przypadku wielofunduszowych LSR (jako koszty pośrednie wyliczane w oparciu o stawkę ryczałtową zgodnie z art. 54 a) rozporządzenia nr 2021/1060);
- 22% wartości kosztów przypadających na wdrażanie LSR ze środków EFS+ w przypadku monofunduszowych LSR na terenie miast powyżej 20 tys. mieszkańców (na podstawie opracowanej przez IZ metodologii, zaopiniowanej przez Instytucję Audytową) .

Kwoty środków na wdrażanie LSR w odniesieniu do poszczególnych LSR ustala się jako sumę kwoty ustalonej zgodnie z poniższą tabelą:

| Ludność zamieszkała na obszarze objętym LSR | Kwota EFS+ na wdrażanie LSR [EUR] |
|---|-----------------------------------|
| do 29 999                                   | 900 000                           |
| od 30 000 do 49 999                         | 1 000 000                         |
| od 50 000 do 99 999                         | 1 100 000                         |
| od 100 000 do 149 999                       | 1 200 000                         |
| od 150 000                                  | 1 300 000                         |

oraz iloczynu liczby ludności zamieszkującej obszary objęte LSR uznane za problemowe (gminy zagrożone trwałą marginalizacją – metodologia MFiPR, gminy na obszarze których występują problemy – metodologia SRW 2030+ lub miasta średnie tracące funkcje społeczno-gospodarcze – metodologia MFiPR) i stawki na jednego mieszkańca równej:

- 4,40 EUR na obszarach monofunduszowych LSR w miastach powyżej 20 tys. mieszkańców (za miasto powyżej 20 tys. mieszkańców uznaje się również takie, którego liczba mieszkańców na dzień 31 grudnia 2020 r. jest niższa, ale istnieje możliwość utworzenia na jego terenie monofunduszowej LSR w oparciu o art. 5 ust. 5 ustawy z dnia 20 lutego 2015 r. o rozwoju lokalnym z udziałem lokalnej społeczności;
- 22,49 EUR na obszarach wielofunduszowych LSR (w tym miast powyżej 20 tys. mieszkańców, które będą objęte LSR tworzoną w oparciu o art. 5 ust. 2 lit. a) ustawy z dnia 20 lutego 2015 r. o rozwoju lokalnym z udziałem lokalnej społeczności. Wyliczona w oparciu o powyższą metodologię kwota stanowi wartość maksymalną, o jaką może ubiegać się dana LGD. Oznacza to, że LGD nie

może ubiegać się o środki przekraczające tę kwotę, ale może ubiegać się o środki w niższej wysokości.

W przypadku, gdy po ustaleniu ostatecznej listy LSR wybranych do realizacji pozostaną wolne środki w ramach alokacji określonej dla priorytetu, w którym będzie realizowany RLKS, Zarząd Województwa Kujawsko-Pomorskiego zastrzega sobie prawo podziału tych środków.

## **9. Wsparcie zdolności administracyjnej ZIT oraz IIT dla OPPT**

Samorząd Województwa, wychodząc naprzeciw zgłaszanym przez poszczególne jst potrzebom odnośnie wsparcia w zakresie wdrażania PT WK-P, jak również biorąc pod uwagę rekomendacje wynikające z przeprowadzonego badania ewaluacyjnego Ocena realizacji założeń polityki terytorialnej, ze szczególnym uwzględnieniem wsparcia w ramach ZIT w RPO WK-P 2014-2020, podjął decyzję o przekazaniu środków na wsparcie zdolności administracyjnej. W tym celu dla poszczególnych partnerstw zabezpieczono dedykowaną pulę środków.

Środki przeznaczone na wsparcie funkcjonowania partnerstw jst wdrażających instrumenty terytorialne będą stanowiły dodatkową pulę, doliczoną do podstawowej alokacji przeznaczonej na wdrażanie strategii terytorialnej.

### **9.1 ZIT pełniące funkcję Instytucji Pośredniczącej**

W województwie kujawsko-pomorskim pełnienie funkcji Instytucji Pośredniczącej (IP), z pełnym zakresem powierzenia zadań, zadeklarował Związek Zintegrowanych Inwestycji Terytorialnych Miejskiego Obszaru Funkcjonalnego Bydgoszczy.

Zgodnie z art. 71 ust. 3 rozporządzenia ogólnego na lata 2021-2027, instytucja zarządzająca (zarząd województwa) może wyznaczyć co najmniej jedną instytucję pośredniczącą do pełnienia niektórych zadań na jej odpowiedzialność. Instytucją pośredniczącą może być podmiot publiczny lub prywatny.

IZ FEdKP wskazuje związek ZIT jako IP w sytuacji, w której wykonuje on zadania wchodzące w zakres odpowiedzialności instytucji zarządzającej, inne niż zadania związane z wyborem projektów<sup>24</sup>, czyli:

- 1) przeprowadzanie naboru, ocenę wniosków o dofinansowanie oraz wybór projektów do dofinansowania, weryfikację wyników oceny projektów w sytuacji wnoszenia protestów przez wnioskodawców, których projekty uzyskały negatywną ocenę;

---

<sup>24</sup> Art. 29 ust. 5 rozporządzenia ogólnego na lata 2021-2027.

- 2) zawieranie umów o dofinansowanie;
- 3) weryfikację wniosków o płatność beneficjentów;
- 4) wystawianie zleceń płatności oraz dokonywanie wypłat dotacji celowej na rzecz beneficjentów;
- 5) kontrolę realizacji projektów;
- 6) ustalanie i nakładanie korekt finansowych;
- 7) odzyskiwanie środków finansowych od beneficjentów i wydawanie decyzji o umorzeniu oraz o odroczeniu albo rozłożeniu na raty spłaty należności.

Pełnienie funkcji IP wiąże się także z:

- przejęciem odpowiedzialności za realizację wskaźników rzeczowych z ram wykonania oraz realizacją zasady n+2 i n+3, proporcjonalnie do powierzonych środków,
- zapewnieniem odpowiedniego potencjału kadrowo-organizacyjnego,
- zachowaniem zasady rozdzielności funkcji w ramach realizowanych procesów i projektów,
- zapewnieniem realizacji zadań pod ścisłym nadzorem IZ,
- zabezpieczeniem środków należnych beneficjentowi w przypadku uchybienia z winy instytucji.

IP jest również zobowiązana do monitorowania, rozliczania, sprawozdawania zadań powierzonych w ramach programu, w tym w szczególności do: zapobiegania nieprawidłowościom i nadużyciom finansowym, ochrony danych osobowych, właściwej komunikacji i promocji oraz poddawania się audytom i kontrolom, zarówno IZ, jak i innych uprawnionych podmiotów.

Szczegółowy zakres zadań oraz wysokość alokacji dla IP BydOF zostaną określone w Porozumieniu w sprawie powierzenia IP zadań związanych z realizacją FEdKP 2021-2027. IP będzie finansowana z Pomocy Technicznej w kwocie wskazanej w zawartym Porozumieniu.

## 9.2 Pozostałe ZIT i OPPT

Wsparcie administracyjne ZIT niepełniących funkcji IP, tj. ZIT Grudziądzka, ZIT Inowrocławia, ZIT Torunia i ZIT Włocławka, jak również w przypadku 13 OPPT (Brodnicy, Grudziądzka, Inowrocławia, Lipna, Mogilna, Nakła nad Notecią, Radziejowa, Rypina, Sępólna Krajeńskiego, Świecia, Tucholi, Wąbrzeźna, Żnina), planuje się sfinansować ze środków pochodzących z Celu Polityki 5.

Wsparcie będzie uzależnione od wysokości dedykowanej alokacji.

Wsparcie na budowę potencjału administracyjnego realizowane będzie w ramach Celu Polityki 5 w formie projektu (85% dotacja, 15% wkład własny). Mogą się o nie ubiegać liderzy partnerstw

związanych na potrzeby realizacji polityki terytorialnej. Konieczne będzie złożenie przez partnerstwo (lidera) wniosku o dofinansowanie projektu, spełniającego określone kryteria wyboru (formalne i merytoryczne), a następnie podpisanie umowy z IZ. Podobnie jak w przypadku innych działań dotyczących polityki terytorialnej, zaplanowano ogłoszenie dwóch naborów wniosków na wsparcie administracyjne: w II kwartale 2023 r. oraz w I kwartale 2026 r.

W ramach projektu możliwe będzie finansowanie przedsięwzięć takich jak:

- wynagrodzenia pracowników, dodatki specjalne osób odpowiedzialnych za realizację polityki terytorialnej na danym obszarze;
- zakup wyposażenia biurowego, sprzętu komputerowego oraz materiałów biurowych i eksploatacyjnych\*;
- koszty związane z organizacją spotkań w ramach partnerstwa i rozwijaniem współpracy.

W ramach każdego naboru lider może złożyć maksymalnie 2 wnioski o dofinansowanie projektu, przy czym wartość każdego z projektów nie może przekroczyć 200 tys. EUR, a sposób rozliczania kosztów musi uwzględniać metodę uproszczoną. Założono także maksymalny okres realizacji projektu wynoszący 36 miesięcy.

Łączna kwota wnioskowanego w konkursach dofinansowania, przewidzianego na koordynację zadań związanych z realizacją FEEdKP, musi uwzględniać dostępną dla danego partnerstwa alokację dedykowaną dla tego typu wsparcia w podziale na 2 zaplanowane nabory. Wnioskowanie o wsparcie w drugim naborze możliwe będzie w przypadku tych partnerstw, które wykażą się odpowiednim postępem rzeczowym i finansowym (warunek osiągnięcia założonych kamieni milowych) projektu wybranego do dofinansowania w pierwszym naborze.

### **Wysokość alokacji na wsparcie administracyjne**

| <b>Obszar</b>            | <b>Maksymalne możliwe dofinansowanie</b> |
|--------------------------|--|
| <b>ZIT Grudziądz</b>     | 139 785 EUR                              |
| <b>ZIT Inowrocławia</b>  | 103 487 EUR                              |
| <b>ZIT Torunia</b>       | 514 532 EUR                              |
| <b>ZIT Włocławka</b>     | 245 847 EUR                              |
| <b>OPPT Brodnicy</b>     | 95 930 EUR                               |
| <b>OPPT Grudziądz</b>    | 31 579 EUR                               |
| <b>OPPT Inowrocławia</b> | 86 153 EUR                               |
| <b>OPPT Lipna</b>        | 89 965 EUR                               |

|                                  |               |
|----------------------------------|---------------|
| <b>OPPT Mogilna</b>              | 55 777 EUR    |
| <b>OPPT Nakła nad Notecią</b>    | 9 970 EUR     |
| <b>OPPT Radziejowa</b>           | 55 016 EUR    |
| <b>OPPT Rypina</b>               | 59 642 EUR    |
| <b>OPPT Sępólna Krajeńskiego</b> | 49 906 EUR    |
| <b>OPPT Świecia</b>              | 120 051 EUR   |
| <b>OPPT Tucholi</b>              | 62 986 EUR    |
| <b>OPPT Wąbrzeźna</b>            | 40 749 EUR    |
| <b>OPPT Żnina</b>                | 27 294 EUR    |
| <b>RAZEM</b>                     | 1 788 669 EUR |

## 10. System monitorowania

Monitorowanie można zdefiniować jako systematyczne i ciągłe pozyskiwanie, analizowanie oraz wykorzystywanie informacji dla celów kontroli zarządzania i podejmowania decyzji. Cykliczne monitorowanie strategii pozwoli na systematyczną ocenę postępów w stosunku do założeń, celów określonych w strategiach terytorialnych oraz dokonywanie niezbędnych korekt procesu wdrażania, jak też aktualizacji samej strategii.

System monitorowania obejmować będzie:

- postęp finansowy realizacji projektów wynikających ze strategii obszarowych,
- postęp rzeczowy realizacji projektów wynikających ze strategii obszarowych,
- ocenę stopnia realizacji przyjętych celów,
- ocenę przestrzegania terminów określonych przez parterów strategii obszarowych,

## Monitoring strategii terytorialnych (18 strategii)

### Monitoring postępu finansowego

- monitoring poziomu złożonych wniosków o dofinansowanie,
- monitoring poziomu złożonych wniosków o płatność zgodnie z zasadą n+3/n+2 dla FEEdKP 2021-2027\*
- monitoring przestrzegania terminów realizacji projektów określonych w strategiach terytorialnych

### Monitoring postępu rzeczowego

- monitoring wskaźników programowych
- monitoring wskaźników SZOP
- określenie wartości pośrednich i docelowych wskaźników programowych
- opracowanie raportów okresowych w zakresie postępów wdrażania założeń strategii obszarowych (IZ, partnerstwa)

### Wnioski i rekomendacje z przeprowadzonego monitoringu

- określenie postępów wdrażania strategii obszarowych
- decyzja o aktualizacji zapisów strategii obszarowych
- podjęcie działań korygujących, naprawczych

Monitoring odbywać się będzie w oparciu o dane pochodzące z systemu teleinformatycznego oraz dane pozyskiwane od poszczególnych partnerstw.

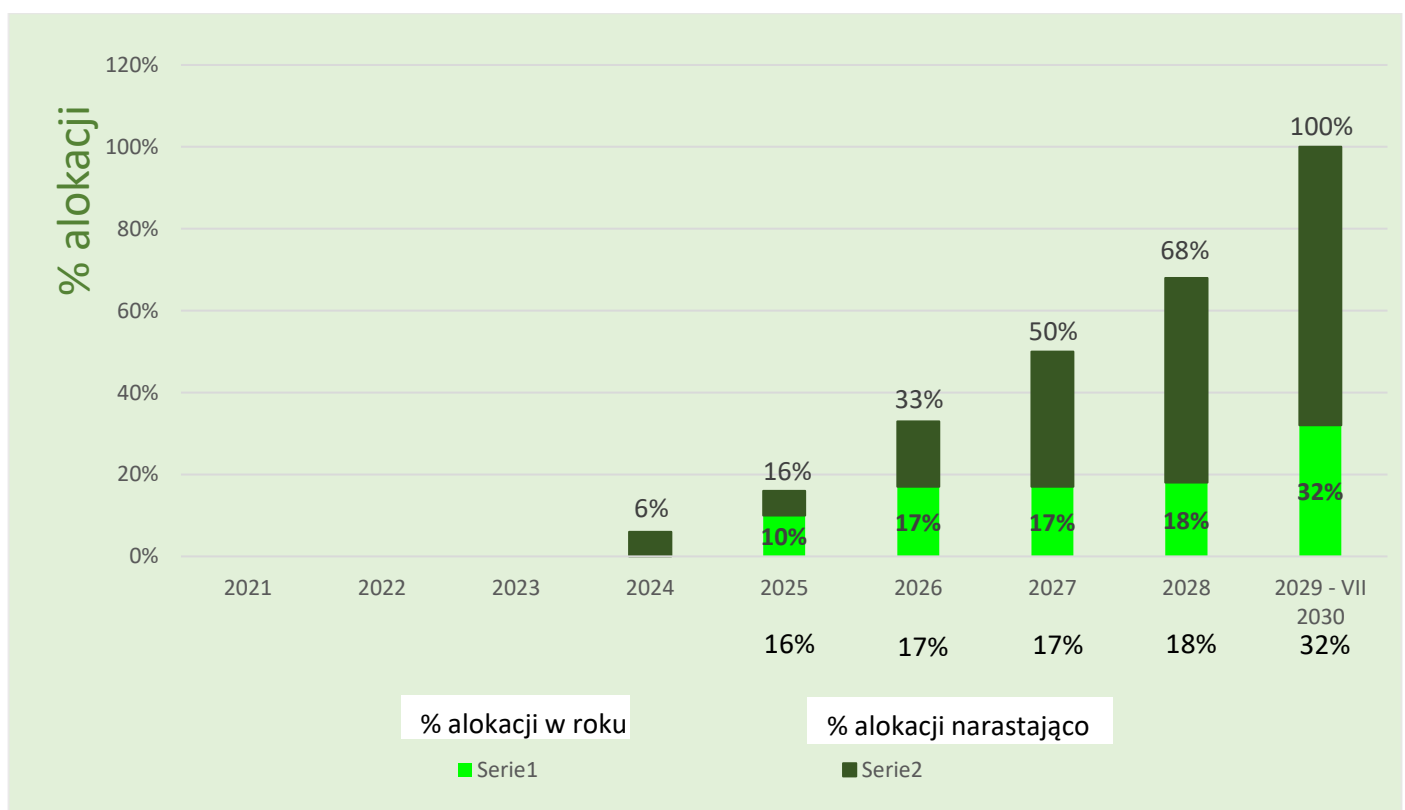
Raporty monitoringowe dot. stanu wdrażania polityki terytorialnej (w podziale na ZIT BydOF, ZITy regionalne oraz IIT dla OPPT) będą sporządzane przez Biuro ds. Polityki Terytorialnej i Rewitalizacji w cyklu kwartalnym, od momentu podpisania pierwszych umów o dofinansowanie. Jednocześnie Partnerstwa będą zobligowane do przygotowania raportów z realizacji założeń strategii obszarowych. Raporty będą przekazywane do IZ FEEdKP w cyklu rocznym, w wymaganej formie. Monitoring powinien odnosić się przede wszystkim do stanu realizacji kamieni milowych założonych w strategii obszarowej oraz zaawansowania poszczególnych projektów.



W części dotyczącej monitoringu należy wskazać, przy zachowaniu poziomów certyfikacji określonych przez Komisję Europejską dla FEdKP, harmonogram dotyczący planowanych do złożenia wniosków o płatność w odniesieniu do środków dedykowanych dla obszaru MOF/OPPT. Harmonogram powinien obejmować lata 2024-2029 oraz określone na wykresie poniżej wartości procentowe.

% alokacji złożonych wniosków o płatność na poszczególne lata może ulec zmianie. Brak realizacji założonych celów będzie skutkowało nałożeniem przez IZ FEdKP sankcji w postaci uniemożliwienia aplikowania o środki w ramach drugiego naboru na wsparcie potencjału administracyjnego.

Wymagane przez IZ poziomy złożonych wniosków o płatność z podziałem na lata 2024-2029



**Załączniki:****Załącznik nr 1. Szczegółowa lista gmin zakwalifikowanych jako obszary problemowe wraz z alokacją**

| <b>Lp.</b> | <b>Gminy i miasta objęte dodatkowym wsparciem</b> | <b>Liczba mieszkańców (stan na 31.12.2020 r.)</b> | <b>Wysokość dodatkowych środków (EUR)</b> |
|------------|---|---|---|
| 1          | Aleksandrów Kujawski - gmina miejska              | 12 058  | 543 422                                   |
| 2          | Nieszawa - gmina miejska                          | 1 834   | 82 654                                    |
| 3          | Aleksandrów Kujawski - gmina wiejska              | 12 015  | 541 484                                   |
| 4          | Koneck - gmina wiejska                            | 3 103   | 139 844                                   |
| 5          | Waganiec - gmina wiejska                          | 4 564   | 205 687                                   |
| 6          | Zakrzewo - gmina wiejska                          | 3 480   | 156 834                                   |
| 7          | Bobrowo - gmina wiejska                           | 6 337   | 285 592                                   |
| 8          | Brzozie - gmina wiejska                           | 3 828   | 172 518                                   |
| 9          | Bartniczka - gmina wiejska                        | 4 708   | 212 177                                   |
| 10         | Jabłonowo Pomorskie - gmina miejsko-wiejska       | 8 845   | 398 621                                   |
| 11         | Osiek - gmina wiejska                             | 4 022   | 181 261                                   |
| 12         | Świedziebnia - gmina wiejska                      | 5 116   | 230 565                                   |
| 13         | Chełmno - miasto                                  | 19 205  | 865 518                                   |
| 14         | Kijewo Królewskie - gmina wiejska                 | 4 521   | 203 749                                   |
| 15         | Lisewo - gmina wiejska                            | 5 181   | 233 494                                   |
| 16         | Papowo Biskupie - gmina wiejska                   | 4 300   | 193 790                                   |
| 17         | Stolno - gmina wiejska                            | 5 304   | 239 037                                   |
| 18         | Golub-Dobrzyń - gmina miejska                     | 12 412  | 559 376                                   |
| 19         | Ciechocin - gmina wiejska                         | 4 003   | 180 405                                   |
| 20         | Radomin - gmina wiejska                           | 3 801   | 171 301                                   |
| 21         | Zbójno - gmina wiejska                            | 4 382   | 197 485                                   |
| 22         | Gruta - gmina wiejska                             | 6 437   | 290 099                                   |
| 23         | Łasin - gmina miejsko-wiejska                     | 7 778   | 350 534                                   |
| 24         | Radzyń Chełmiński - gmina miejsko-wiejska         | 4 608   | 207 670                                   |
| 25         | Rogóżno - gmina wiejska                           | 4 195   | 189 058                                   |
| 26         | Świecie Nad Osą - gmina wiejska                   | 4 151   | 187 075                                   |

|    |   |        |           |
|----|---|--------|-----------|
| 27 | Inowrocław - miasto                       | 71 674 | 3 230 157 |
| 28 | Dąbrowa Biskupia - gmina wiejska          | 5 094  | 229 573   |
| 29 | Gniewkowo - gmina miejsko-wiejska         | 14 315 | 645 139   |
| 30 | Janikowo - gmina miejsko-wiejska          | 12 961 | 584 118   |
| 31 | Rojewo - gmina wiejska                    | 4 723  | 212 853   |
| 32 | Lipno - gmina miejska                     | 14 283 | 643 697   |
| 33 | Bobrowniki - gmina wiejska                | 3 093  | 139 393   |
| 34 | Chrostkowo - gmina wiejska                | 2 851  | 128 487   |
| 35 | Dobrzyń Nad Wisłą - gmina miejsko-wiejska | 7 505  | 338 230   |
| 36 | Kikół - gmina wiejska                     | 7 050  | 317 725   |
| 37 | Lipno - gmina wiejska                     | 11 830 | 533 147   |
| 38 | Skępe - gmina miejsko-wiejska             | 7 470  | 336 653   |
| 39 | Tłuchowo - gmina wiejska                  | 4 656  | 209 834   |
| 40 | Wielgie - gmina wiejska                   | 6 712  | 302 492   |
| 41 | Dąbrowa - gmina wiejska                   | 4 607  | 207 625   |
| 42 | Jeziora Wielkie - gmina wiejska           | 4 833  | 217 811   |
| 43 | Strzelno - gmina miejsko-wiejska          | 11 524 | 519 356   |
| 44 | Kcynia - gmina miejsko-wiejska            | 13 204 | 595 069   |
| 45 | Mrocza - gmina miejsko-wiejska            | 9 193  | 414 304   |
| 46 | Nakło Nad Notecią - miasto                | 31 552 | 1 421 965 |
| 47 | Sadki - gmina wiejska                     | 7 253  | 326 873   |
| 48 | Radziejów - gmina miejska                 | 5 499  | 247 825   |
| 49 | Bytoń - gmina wiejska                     | 3 411  | 153 725   |
| 50 | Dobre - gmina wiejska                     | 5 296  | 238 677   |
| 51 | Osięciny - gmina wiejska                  | 7 529  | 339 312   |
| 52 | Piotrków Kujawski - gmina miejsko-wiejska | 9 192  | 414 259   |
| 53 | Radziejów - gmina wiejska                 | 4 360  | 196 494   |
| 54 | Topólka - gmina wiejska                   | 4 738  | 213 529   |
| 55 | Rypin - gmina miejska                     | 15 999 | 721 033   |
| 56 | Brzuze - gmina wiejska                    | 5 284  | 238 136   |
| 57 | Rogowo - gmina wiejska (powiat rypiński)  | 4 770  | 214 971   |
| 58 | Rypin - gmina wiejska                     | 7 533  | 339 492   |
| 59 | Skrwilno - gmina wiejska                  | 5 851  | 263 689   |

|    |   |         |           |
|----|---|---------|-----------|
| 60 | Wąpielsk - gmina wiejska                      | 3 953   | 178 151   |
| 61 | Sośno - gmina wiejska                         | 4 922   | 221 821   |
| 62 | Więcbork - gmina miejsko-wiejska              | 13 309  | 599 801   |
| 63 | Bukowiec - gmina wiejska                      | 5 130   | 231 196   |
| 64 | Dragacz - gmina wiejska                       | 7 190   | 324 034   |
| 65 | Drzycim - gmina wiejska                       | 4 889   | 220 334   |
| 66 | Jeżewo - gmina wiejska                        | 8 055   | 363 018   |
| 67 | Lniano - gmina wiejska                        | 4 312   | 194 330   |
| 68 | Nowe - gmina miejsko-wiejska                  | 10 103  | 455 315   |
| 69 | Osie - gmina wiejska                          | 5 511   | 248 366   |
| 70 | Świecie - miasto                              | 33 851  | 1 525 575 |
| 71 | Warlubie - gmina wiejska                      | 6 464   | 291 315   |
| 72 | Chełmża - gmina miejska                       | 14 362  | 647 257   |
| 73 | Gostycyn - gmina wiejska                      | 5 199   | 234 305   |
| 74 | Kęsowo - gmina wiejska                        | 4 468   | 201 361   |
| 75 | Lubiewo - gmina wiejska                       | 6 008   | 270 765   |
| 76 | Tuchola - gmina miejsko-wiejska               | 20 151  | 908 152   |
| 77 | Dębowa Łąka - gmina wiejska                   | 3 154   | 142 142   |
| 78 | Książki - gmina wiejska                       | 4 141   | 186 624   |
| 79 | Płużnica - gmina wiejska                      | 4 771   | 215 016   |
| 80 | Baruchowo - gmina wiejska                     | 3 407   | 153 544   |
| 81 | Boniewo - gmina wiejska                       | 3 346   | 150 795   |
| 82 | Chocień - gmina wiejska                       | 7 910   | 356 483   |
| 83 | Chodecz - gmina miejsko-wiejska               | 5 972   | 269 142   |
| 84 | Izbica Kujawska - gmina miejsko-wiejska       | 7 650   | 344 765   |
| 85 | Kowal - gmina wiejska                         | 3 897   | 175 627   |
| 86 | Lubanie - gmina wiejska                       | 4 550   | 205 056   |
| 87 | Lubień Kujawski - gmina miejsko-wiejska       | 7 233   | 325 972   |
| 88 | Lubraniec - gmina miejsko-wiejska             | 9 318   | 419 938   |
| 89 | Barcin - gmina miejsko-wiejska                | 14 720  | 663 391   |
| 90 | Janowiec Wielkopolski - gmina miejsko-wiejska | 8 883   | 400 333   |
| 91 | Rogowo - gmina wiejska (powiat zniński)       | 6 802   | 306 548   |
| 92 | Grudziądz - miasto                            | 93 564  | 4 216 682 |
| 93 | Włocławek - gmina miejska                     | 108 561 | 4 892 557 |

|  |              |                |                   |
|--|--------------|----------------|-------------------|
|  | <b>Razem</b> | <b>951 789</b> | <b>42 894 608</b> |
|--|--------------|----------------|-------------------|

## Załącznik nr 2. Wzór fiszki projektowej

|  |                              |                               |
|--|------------------------------|-------------------------------|
| Nazwa projektu   |                              |                               |
| Beneficjent  |                              |                               |
| Miejsce realizacji projektu  |                              |                               |
| Przewidywany okres realizacji projektu   | Data rozpoczęcia             | Data zakończenia              |
|  |                              |                               |
| Gotowość projektu do realizacji  | Tak <input type="checkbox"/> | Nie* <input type="checkbox"/> |
| Stan przygotowań i harmonogram realizacji przedsięwzięcia:<br>- planowany termin złożenia wniosku aplikacyjnego,           |                              |                               |
| Szacunkowy koszt całkowity/kwalifikowany kwota dofinansowania – EFRR/EFSD+ (zł)  |                              |                               |
| Cel szczegółowy w ramach FEdKP 2021-2027   |                              |                               |
| Typ wsparcia   |                              |                               |
| Występowanie pomocy publicznej w projekcie (TAK/NIE)   |                              |                               |
| <b>Zwięzły opis projektu:</b>  |                              |                               |
| – Główne elementy składowe, wyróżniane fazy realizacji projektu, podprojekty itp.  |                              |                               |
| – Uzasadnienie realizacji projektu, zwłaszcza w kontekście jego wpływu na sytuację zdiagnozowaną w obszarze wsparcia, itp. |                              |                               |
| – Czy projekt realizowany jest na obszarze gminy zmarginalizowanej, obszarze   |                              |                               |

|  |                  |   |                                   |
|--|------------------|---|-----------------------------------|
| <p>miasta tracącego funkcje społeczno-gospodarcze?<br/>Jeżeli TAK, należy wykazać jak projekt wpłynie na rozwiązanie zdiagnozowanych problemów.</p>  |                  |   |                                   |
| <p>– Powiązania z innymi projektami.</p>   |                  |   |                                   |
| <p>Czy projekt spełnia warunki projektu zintegrowanego (krótkie uzasadnienie)** tj.</p> <p>a. jest projektem partnerskim w rozumieniu art. 39 ustawy wdrożeniowej;</p> <p>b. deklarowany jest wspólny efekt, rezultat lub produkt końcowy projektu, tj. wspólne wykorzystanie stworzonej w jego ramach infrastruktury w przypadku projektów „twardych”, lub objęcie wsparciem w przypadku projektów „miękkich”, mieszkańców co najmniej 2 gmin OF, co powinno znaleźć swoje uzasadnienie zarówno w części diagnostycznej, jak i kierunkowej strategii.</p> |                  |   |                                   |
| <p>Wskaźnik - nazwa</p>  | <p>Jednostka</p> | <p>Wartość wskaźnika pośrednia (2024)</p> | <p>Wartość wskaźnika docelowa</p> |
|  |                  |   |                                   |

|  |  |
|--|--|
| Osoba mogąca udzielić informacji<br>na temat projektu:<br>- imię i nazwisko<br>- telefon<br>- mail |  |
|--|--|

\* Należy wskazać przewidywany termin gotowości projektu do realizacji

\*\* Dotyczy tylko projektów realizowanych w formule ZIT. Wymagane spełnienie przynajmniej jednego warunku

### Załącznik nr 3. Przykładowy wzór uchwały rady gminy

Przykładowy wzór uchwały do ewentualnego wykorzystania o charakterze wyłącznie poglądowym.  
Poniższy projekt nie stanowi oficjalnego wzoru uchwały.

projekt

UCHWAŁA NR .../.../...

RADY GMINY W .....

z dnia ..... r.

w sprawie wyrażenia woli zawarcia porozumienia

Na podstawie art. 8 ust. 2a i art. 18 ust. 2 pkt 11 ustawy z dnia 8 marca 1990 r.  
o samorządzie gminnym (Dz. U. z 2023 r. poz. 40), uchwala się, co następuje:

§ 1. 1. Wyraża się wolę zawarcia przez Gminę ..... porozumienia z Powiatem  
....., na rzecz wspólnej realizacji Innego Instrumentu Terytorialnego dla Obszaru  
Prowadzenia Polityki Terytorialnej, w celu realizacji zadań finansowanych ze środków  
europejskich w perspektywie finansowej 2021-2027.

2. Zakres zadań umożliwiających wdrażanie strategii terytorialnej, w tym realizację  
projektów, określony zostanie w porozumieniu zawartym pomiędzy Powiatem .....

§ 2. Upoważnia się Wójta Gminy ..... do zawarcia porozumienia, o którym mowa w §  
1 ust. 2.

§ 3. Wykonanie uchwały powierza się Wójtowi Gminy .....

§ 4. Uchwała wchodzi w życie z dniem podjęcia.



## Uzasadnienie

W poprzedniej perspektywie finansowej, tj. 2014-2020, ustawa wdrożeniowa do realizacji Założeń polityki terytorialnej województwa kujawsko-pomorskiego na lata 2014-2020 nie wymagała, aby partnerstwo poszczególnych jednostek samorządu (gmin i powiatów) zawiązywane było na podstawie przepisów właściwych dla prawnych form współpracy, o których mowa w ustawie o samorządzie gminnym oraz w ustawie o samorządzie powiatowym. W nowej perspektywie finansowej 2021-2027 współpraca na rzecz realizacji Innego Instrumentu Terytorialnego dla Obszaru Prowadzenia Polityki Terytorialnej będzie kontynuowana w drodze zawarcia porozumienia wraz z Powiatem ..... oraz innymi gminami z jego obszaru.

Zgodnie z art. 8 ust. 2a ustawy z dnia 8 marca 1990 r. o samorządzie gminnym (Dz. U. z 2023 r. poz. 40) gmina może wykonywać zadania z zakresu właściwości powiatu oraz zadania z zakresu właściwości województwa na podstawie porozumień z tymi jednostkami samorządu terytorialnego.

Zgodnie z art. 18 ust. 2 pkt 11 ustawy o samorządzie gminnym do wyłącznej właściwości rady gminy należy podejmowanie uchwał w sprawie przyjęcia zadań, o których mowa w art. 8 ust. 2 i 2a.

## Załącznik nr 4. Przykładowy wzór uchwały rady powiatu

Przykładowy wzór uchwały do ewentualnego wykorzystania o charakterze wyłącznie poglądowym.  
Poniższy projekt nie stanowi oficjalnego wzoru uchwały.

projekt

UCHWAŁA NR .../.../...

RADY POWIATU W .....

z dnia ..... r.

w sprawie wyrażenia woli zawarcia porozumienia

Na podstawie art. 5 ust. 2 i art. 12 pkt 4 ustawy z dnia 5 czerwca 1998 r.  
o samorządzie powiatowym (Dz. U. z 2022 r. poz. 1526), uchwała się, co następuje:

§ 1. 1. Wyraża się wolę zawarcia przez Zarząd Powiatu w ..... porozumienia z gminami z terenu powiatu ....., na rzecz wspólnej realizacji Innego Instrumentu Terytorialnego dla Obszaru Prowadzenia Polityki Terytorialnej, w celu realizacji zadań finansowanych ze środków europejskich w perspektywie finansowej 2021-2027.

2. Zakres zadań umożliwiających wdrażanie strategii terytorialnej, w tym realizację projektów, określony zostanie w porozumieniu zawartym pomiędzy Powiatem ..... a gminami, tj. Gminą: ....., które zadeklarowały chęć współpracy.

§ 2. Wykonanie uchwały powierza się Zarządowi Powiatu w .....

§ 3. Uchwała wchodzi w życie z dniem podjęcia.

## Uzasadnienie

W poprzedniej perspektywie finansowej, tj. 2014-2020, ustawa wdrożeniowa na podstawie której realizowano Założenia polityki terytorialnej województwa kujawsko-pomorskiego na lata 2014-2020 nie wymagała, aby partnerstwo poszczególnych jednostek samorządu (gmin i powiatów) zawiązywane było na podstawie przepisów właściwych dla prawnych form współpracy, o których mowa w ustawie o samorządzie gminnym oraz w ustawie o samorządzie powiatowym. W nowej perspektywie finansowej 2021-2027 współpraca na rzecz realizacji Innego Instrumentu Terytorialnego dla Obszaru Prowadzenia Polityki Terytorialnej będzie kontynuowana w drodze zawarcia porozumienia Powiatu ..... z gminami z jego obszaru.

Zgodnie z art. 12 pkt 4 ustawy z dnia 5 czerwca 1998r. o samorządzie powiatowym (Dz. U. z 2022 r. poz. 1526) do wyłącznej właściwości rady powiatu należy stanowienie o kierunkach działania zarządu powiatu oraz rozpatrywanie sprawozdań z działalności zarządu, w tym działalności finansowej.

Zgodnie z art. 5 ust 2 ustawy o samorządzie powiatowym Powiat może zawierać porozumienia w sprawie powierzenia prowadzenia zadań publicznych z jednostkami lokalnego samorządu terytorialnego, a także z województwem, na którego obszarze znajduje się terytorium powiatu.

**Załącznik nr 5 Wyliczenia kwoty przypadającej na gminę za problemowość w RLKS**

| <b>Gmina</b>                           | <b>Gminy zagrożone trwałą marginalizacją (metodologia MFiPR)</b> | <b>Gminy, na obszarze których identyfikuje się występowanie negatywnej sytuacji społeczno-gospodarczej (metodologia SRW 2030+)</b> | <b>Miasta średnie tracące funkcje społeczno-gospodarcze (metodologia MFiPR)</b> | <b>obszar problemowy</b> | <b>ludność 31.12.2020*</b> | <b>kwota na gminę za problemowość [EUR]</b> |
|--|--|--|---|--------------------------|----------------------------|---|
| Aleksandrów w Kujawski – gmina miejska |  | niskiego poziomu rozwoju społecznego   |   | tak                      | 11 770                     | 264 707                                     |
| Ciechocinek – gmina miejska            |  |  |   |                          | 10 445                     | 0   |
| Nieszawa – gmina miejska               |  | niskiego poziomu rozwoju społecznego   |   | tak                      | 1 775                      | 39 920                                      |
| Aleksandrów w Kujawski – gmina wiejska |  | niskiego poziomu rozwoju społecznego   |   | tak                      | 11 911                     | 267 878                                     |
| Bądkowo – gmina wiejska                |  |  |   |                          | 4 156                      | 0   |
| Koneck – gmina wiejska                 | gminy zagrożone trwałą   | niskiego poziomu rozwoju społecznego   |   | tak                      | 3 144                      | 70 709                                      |

|                                |                                       |   |  |     |       |         |
|--------------------------------|---------------------------------------|---|--|-----|-------|---------|
|                                | marginalizacja                        |   |  |     |       |         |
| Raciążek – gmina wiejska       |                                       |   |  |     | 3 227 | 0       |
| Waganiec – gmina wiejska       |                                       | niskiego poziomu rozwoju społecznego i przedsiębiorczości |  | tak | 4 496 | 101 115 |
| Zakrzewo – gmina wiejska       |                                       | niskiego poziomu przedsiębiorczości                       |  | tak | 3 410 | 76 691  |
| Bobrowo – gmina wiejska        | gminy zagrożone trwałą marginalizacją |   |  | tak | 6 127 | 137 796 |
| Brodnica – gmina wiejska       |                                       |   |  |     | 8 960 | 0       |
| Brzozie – gmina wiejska        | gminy zagrożone trwałą marginalizacją | niskiego poziomu przedsiębiorczości                       |  | tak | 3 705 | 83 325  |
| Górzno – gmina miejsko-wiejska |                                       |   |  |     | 3 810 | 0       |
| Bartniczka – gmina wiejska     |                                       | niskiego poziomu  |  | tak | 4 652 | 104 623 |

|  |  |   |  |     |        |         |
|--|--|---|--|-----|--------|---------|
|  |  | przedsiębiorczo<br>ści  |  |     |        |         |
| Jabłonowo<br>Pomorskie<br>– gmina<br>miejsko-<br>wiejska | gminy<br>zagrożone<br>trwałą<br>marginaliza<br>cją | niskiego<br>poziomu<br>rozwoju<br>społecznego i<br>przedsiębiorczo<br>ści |  | tak | 8 599  | 193 392 |
| Osiek –<br>gmina<br>wiejska                              | gminy<br>zagrożone<br>trwałą<br>marginaliza<br>cją | niskiego<br>poziomu<br>przedsiębiorczo<br>ści                             |  | tak | 3 843  | 86 429  |
| Świdziebn<br>ia – gmina<br>wiejska                       | gminy<br>zagrożone<br>trwałą<br>marginaliza<br>cją | niskiego<br>poziomu<br>przedsiębiorczo<br>ści                             |  | tak | 4 996  | 112 360 |
| Zbiczno –<br>gmina<br>wiejska                            |  |   |  |     | 4 825  | 0       |
| Białe Błota<br>– gmina<br>wiejska                        |  |   |  |     | 24 300 | 0       |
| Dobrcz –<br>gmina<br>wiejska                             |  |   |  |     | 12 154 | 0       |
| Koronowo<br>– gmina<br>miejsko-<br>wiejska               |  |   |  |     | 23 645 | 0       |
| Nowa Wieś<br>Wielka –<br>gmina<br>wiejska                |  |   |  |     | 10 124 | 0       |

|   |  |   |  |     |        |         |
|---|--|---|--|-----|--------|---------|
| Osielsko –<br>gmina<br>wiejska                      |  |   |  |     | 16 424 | 0       |
| Sicienko –<br>gmina<br>wiejska                      |  |   |  |     | 10 426 | 0       |
| Solec<br>Kujawski –<br>gmina<br>miejsko-<br>wiejska |  |   |  |     | 16 638 | 0       |
| Zławieś<br>Wielka –<br>gmina<br>wiejska             |  |   |  |     | 15 430 | 0       |
| Dąbrowa<br>Chełmińsk<br>a – gmina<br>wiejska        |  |   |  |     | 8 452  | 0       |
| Kijewo<br>Królewskie<br>– gmina<br>wiejska          |  | niskiego<br>poziomu<br>przedsiębiorczo<br>ści |  | tak | 4 341  | 97 629  |
| Unisław –<br>gmina<br>wiejska                       |  |   |  |     | 6 776  | 0       |
| Golub-<br>Dobrzyń –<br>gmina<br>miejska             |  | niskiego<br>poziomu<br>rozwoju<br>społecznego |  | tak | 11 780 | 264 932 |
| Ciechocin<br>– gmina<br>wiejska                     |  | niskiego<br>poziomu<br>przedsiębiorczo<br>ści |  | tak | 3 932  | 88 431  |

|  |                                       |   |  |     |        |         |
|--|---------------------------------------|---|--|-----|--------|---------|
| Golub-Dobrzyń – gmina wiejska              |                                       |   |  |     | 8 851  | 0       |
| Kowalewo Pomorskie – gmina miejsko-wiejska |                                       |   |  |     | 11 277 | 0       |
| Radomin – gmina wiejska                    | gminy zagrożone trwałą marginalizacją | niskiego poziomu rozwoju społecznego i przedsiębiorczości |  | tak | 4 023  | 90 477  |
| Zbójno – gmina wiejska                     | gminy zagrożone trwałą marginalizacją | niskiego poziomu rozwoju społecznego                      |  | tak | 4 312  | 96 977  |
| Płużnica – gmina wiejska                   | gminy zagrożone trwałą marginalizacją | niskiego poziomu rozwoju społecznego i przedsiębiorczości |  | tak | 4 613  | 103 746 |
| Lisewo – gmina wiejska                     |                                       | niskiego poziomu przedsiębiorczości                       |  | tak | 5 013  | 112 742 |
| Chełmno – gmina wiejska                    |                                       |   |  |     | 6 008  | 0       |



|  |  |   |  |     |        |         |
|--|--|---|--|-----|--------|---------|
| Stolno –<br>gmina<br>wiejska                           |  | niskiego<br>poziomu<br>rozwoju<br>społecznego i<br>przedsiębiorczo<br>ści |  | tak | 5 156  | 115 958 |
| Grudziądz<br>– gmina<br>wiejska                        |  |   |  |     | 13 135 | 0       |
| Gruta –<br>gmina<br>wiejska                            | gminy<br>zagrożone<br>trwałą<br>marginaliza<br>cją | niskiego<br>poziomu<br>rozwoju<br>społecznego i<br>przedsiębiorczo<br>ści |  | tak | 6 140  | 138 089 |
| Łasin –<br>gmina<br>miejsko-<br>wiejska                | gminy<br>zagrożone<br>trwałą<br>marginaliza<br>cją | niskiego<br>poziomu<br>rozwoju<br>społecznego i<br>przedsiębiorczo<br>ści |  | tak | 7 562  | 170 069 |
| Radzyń<br>Chełmiński<br>– gmina<br>miejsko-<br>wiejska | gminy<br>zagrożone<br>trwałą<br>marginaliza<br>cją | niskiego<br>poziomu<br>rozwoju<br>społecznego                             |  | tak | 4 532  | 101 925 |
| Rogóżno –<br>gmina<br>wiejska                          | gminy<br>zagrożone<br>trwałą<br>marginaliza<br>cją | niskiego<br>poziomu<br>rozwoju<br>społecznego i<br>przedsiębiorczo<br>ści |  | tak | 4 089  | 91 962  |
| Świecie<br>Nad Osą –                                   | gminy<br>zagrożone<br>trwałą                       | niskiego<br>poziomu<br>rozwoju  |  | tak | 3 877  | 87 194  |

|                                   |                                       |   |  |     |        |         |
|-----------------------------------|---------------------------------------|---|--|-----|--------|---------|
| gmina wiejska                     | marginalizacja                        | społecznego i przedsiębiorczości                          |  |     |        |         |
| Dąbrowa Biskupia – gmina wiejska  | gminy zagrożone trwałą marginalizacją | niskiego poziomu przedsiębiorczości                       |  | tak | 4 992  | 112 270 |
| Gniewkowo – gmina miejsko-wiejska |                                       | niskiego poziomu rozwoju społecznego                      |  | tak | 13 981 | 314 433 |
| Inowrocław – gmina wiejska        |                                       |   |  |     | 11 997 | 0       |
| Janikowo – gmina miejsko-wiejska  |                                       | niskiego poziomu przedsiębiorczości                       |  | tak | 12 653 | 284 566 |
| Kruszwica – gmina miejsko-wiejska |                                       |   |  |     | 18 396 | 0       |
| Pakość – gmina miejsko-wiejska    |                                       |   |  |     | 9 362  | 0       |
| Rojewo – gmina wiejska            |                                       | niskiego poziomu rozwoju społecznego i przedsiębiorczości |  | tak | 4 502  | 101 250 |
| Złotniki Kujawskie                |                                       |   |  |     | 8 932  | 0       |

|   |                                       |   |  |     |        |         |
|---|---------------------------------------|---|--|-----|--------|---------|
| – gmina wiejska                           |                                       |   |  |     |        |         |
| Czernikowo – gmina wiejska                |                                       |   |  |     | 8 986  | 0       |
| Lipno – gmina miejska                     |                                       | niskiego poziomu rozwoju społecznego                      |  | tak | 13 769 | 309 665 |
| Bobrowniki – gmina wiejska                | gminy zagrożone trwałą marginalizacją | niskiego poziomu rozwoju społecznego i przedsiębiorczości |  | tak | 3 027  | 68 077  |
| Chrostkovo – gmina wiejska                | gminy zagrożone trwałą marginalizacją | niskiego poziomu rozwoju społecznego i przedsiębiorczości |  | tak | 2 842  | 63 917  |
| Dobrzyń Nad Wisłą – gmina miejsko-wiejska | gminy zagrożone trwałą marginalizacją | niskiego poziomu rozwoju społecznego i przedsiębiorczości |  | tak | 7 373  | 165 819 |
| Kikół – gmina wiejska                     | gminy zagrożone trwałą marginalizacją | niskiego poziomu rozwoju społecznego i przedsiębiorczości |  | tak | 6 770  | 152 257 |

|  |  |   |  |     |        |         |
|--|--|---|--|-----|--------|---------|
| Lipno –<br>gmina<br>wiejska              | gminy<br>zagrożone<br>trwałą<br>marginaliza<br>cją | niskiego<br>poziomu<br>rozwoju<br>społecznego i<br>przedsiębiorczo<br>ści |  | tak | 11 604 | 260 974 |
| Skępe –<br>gmina<br>miejsko-<br>wiejska  |  | niskiego<br>poziomu<br>rozwoju<br>społecznego                             |  | tak | 7 222  | 162 423 |
| Tłuchowo –<br>gmina<br>wiejska           | gminy<br>zagrożone<br>trwałą<br>marginaliza<br>cją | niskiego<br>poziomu<br>rozwoju<br>społecznego                             |  | tak | 4 494  | 101 070 |
| Wielgie –<br>gmina<br>miejska            | gminy<br>zagrożone<br>trwałą<br>marginaliza<br>cją | niskiego<br>poziomu<br>rozwoju<br>społecznego i<br>przedsiębiorczo<br>ści |  | tak | 6 788  | 152 662 |
| Dąbrowa –<br>gmina<br>wiejska            | gminy<br>zagrożone<br>trwałą<br>marginaliza<br>cją | niskiego<br>poziomu<br>rozwoju<br>społecznego i<br>przedsiębiorczo<br>ści |  | tak | 4 438  | 99 811  |
| Jeziora<br>Wielkie –<br>gmina<br>wiejska | gminy<br>zagrożone<br>trwałą<br>marginaliza<br>cją |   |  | tak | 4 663  | 104 871 |
| Mogilno –<br>gmina                       |  |   |  |     | 24 232 | 0       |

|   |                                       |   |                   |     |        |         |
|---|---------------------------------------|---|-------------------|-----|--------|---------|
| miejsko-wiejska                           |                                       |   |                   |     |        |         |
| Strzelno – gmina miejsko-wiejska          |                                       | niskiego poziomu przedsiębiorczości                       |                   | tak | 11 119 | 250 066 |
| Kcynia – gmina miejsko-wiejska            | gminy zagrożone trwałą marginalizacją | niskiego poziomu rozwoju społecznego i przedsiębiorczości |                   | tak | 12 545 | 282 137 |
| Mrocza – gmina miejsko-wiejska            | gminy zagrożone trwałą marginalizacją | niskiego poziomu rozwoju społecznego                      |                   | tak | 8 947  | 201 218 |
| Nakło Nad Notecią – gmina miejsko-wiejska |                                       |   | miasta stagnujące | tak | 30 536 | 686 755 |
| Sadki – gmina wiejska                     |                                       | niskiego poziomu rozwoju społecznego i przedsiębiorczości |                   | tak | 6 993  | 157 273 |
| Szubin – gmina miejsko-wiejska            |                                       |   |                   |     | 24 873 | 0       |
| Radziejów – gmina miejska                 |                                       | niskiego poziomu  |                   | tak | 5 288  | 118 927 |

|   |                                       |   |                   |     |        |         |
|---|---------------------------------------|---|-------------------|-----|--------|---------|
|   |                                       | rozwoju społecznego                                       |                   |     |        |         |
| Bytoń – gmina wiejska                     | gminy zagrożone trwałą marginalizacją | niskiego poziomu rozwoju społecznego                      |                   | tak | 3 434  | 77 231  |
| Dobre – gmina wiejska                     | gminy zagrożone trwałą marginalizacją | niskiego poziomu rozwoju społecznego                      |                   | tak | 5 068  | 113 979 |
| Osięciny – gmina wiejska                  | gminy zagrożone trwałą marginalizacją | niskiego poziomu rozwoju społecznego                      |                   | tak | 7 467  | 167 933 |
| Piotrków Kujawski – gmina miejsko-wiejska | gminy zagrożone trwałą marginalizacją | niskiego poziomu rozwoju społecznego                      |                   | tak | 8 897  | 200 094 |
| Radziejów – gmina wiejska                 |                                       | niskiego poziomu rozwoju społecznego                      |                   | tak | 4 319  | 97 134  |
| Topólka – gmina wiejska                   | gminy zagrożone trwałą marginalizacją | niskiego poziomu rozwoju społecznego i przedsiębiorczości |                   | tak | 4 609  | 103 656 |
| Rypin – gmina miejska                     | gminy zagrożone trwałą                |   | miasta stagnujące | tak | 15 873 | 356 984 |

|  |                                       |   |  |     |       |         |
|--|---------------------------------------|---|--|-----|-------|---------|
|  | marginalizacja                        |   |  |     |       |         |
| Brzuze – gmina wiejska                   | gminy zagrożone trwałą marginalizacją | niskiego poziomu rozwoju społecznego i przedsiębiorczości |  | tak | 4 965 | 111 663 |
| Rogowo – gmina wiejska (powiat rypiński) | gminy zagrożone trwałą marginalizacją | niskiego poziomu rozwoju społecznego                      |  | tak | 4 665 | 104 916 |
| Rypin – gmina wiejska                    | gminy zagrożone trwałą marginalizacją | niskiego poziomu przedsiębiorczości                       |  | tak | 7 292 | 163 997 |
| Skrwilno – gmina wiejska                 | gminy zagrożone trwałą marginalizacją | niskiego poziomu rozwoju społecznego i przedsiębiorczości |  | tak | 5 541 | 124 617 |
| Wąpielsk – gmina wiejska                 | gminy zagrożone trwałą marginalizacją | niskiego poziomu rozwoju społecznego i przedsiębiorczości |  | tak | 3 753 | 84 405  |
| Kamień Krajeński – gmina miejsko-wiejska |                                       |   |  |     | 6 701 | 0       |

|   |  |   |  |     |        |         |
|---|--|---|--|-----|--------|---------|
| Sępólno<br>Krajeńskie<br>– gmina<br>miejsko-<br>wiejska |  |   |  |     | 15 277 | 0       |
| Sośno –<br>gmina<br>wiejska                             | gminy<br>zagrożone<br>trwałą<br>marginaliza<br>cją | niskiego<br>poziomu<br>rozwoju<br>społecznego i<br>przedsiębiorczo<br>ści |  | tak | 4 657  | 104 736 |
| Więcbork –<br>gmina<br>miejsko-<br>wiejska              | gminy<br>zagrożone<br>trwałą<br>marginaliza<br>cją |   |  | tak | 13 003 | 292 437 |
| Bukowiec –<br>gmina<br>wiejska                          |  | niskiego<br>poziomu<br>przedsiębiorczo<br>ści                             |  | tak | 4 945  | 111 213 |
| Dragacz –<br>gmina<br>wiejska                           |  | niskiego<br>poziomu<br>rozwoju<br>społecznego                             |  | tak | 6 998  | 157 385 |
| Drzycim –<br>gmina<br>wiejska                           |  | niskiego<br>poziomu<br>rozwoju<br>społecznego i<br>przedsiębiorczo<br>ści |  | tak | 4 835  | 108 739 |
| Jeżewo –<br>gmina<br>wiejska                            |  | niskiego<br>poziomu<br>przedsiębiorczo<br>ści                             |  | tak | 7 820  | 175 872 |



|   |  |   |   |     |        |         |
|---|--|---|---|-----|--------|---------|
| Lniano –<br>gmina<br>wiejska              |  | niskiego<br>poziomu<br>przedsiębiorczo<br>ści                             |   | tak | 4 127  | 92 816  |
| Nowe –<br>gmina<br>miejsko-<br>wiejska    | gminy<br>zagrożone<br>trwałą<br>marginaliza<br>cją | niskiego<br>poziomu<br>rozwoju<br>społecznego i<br>przedsiębiorczo<br>ści |   | tak | 9 903  | 222 718 |
| Osie –<br>gmina<br>wiejska                |  | niskiego<br>poziomu<br>przedsiębiorczo<br>ści                             |   | tak | 5 503  | 123 762 |
| Pruszcz –<br>gmina<br>wiejska             |  |   |   |     | 9 365  | 0       |
| Świecie –<br>gmina<br>miejsko-<br>wiejska |  |   | miasta<br>zagrożone<br>marginalizac<br>ją | tak | 33 297 | 748 850 |
| Świekatow<br>o – gmina<br>wiejska         |  |   |   |     | 3 498  | 0       |
| Warlubie –<br>gmina<br>wiejska            |  | niskiego<br>poziomu<br>rozwoju<br>społecznego i<br>przedsiębiorczo<br>ści |   | tak | 6 216  | 139 798 |
| Chełmża –<br>gmina<br>miejska             |  | niskiego<br>poziomu<br>rozwoju<br>społecznego                             |   | tak | 14 085 | 316 772 |

|   |  |   |  |     |        |         |
|---|--|---|--|-----|--------|---------|
| Chelmża –<br>gmina<br>wiejska             |  |   |  |     | 9 616  | 0       |
| Papowo<br>Biskupie –<br>gmina<br>wiejska  | gminy<br>zagrożone<br>trwałą<br>marginaliza<br>cją | niskiego<br>poziomu<br>rozwoju<br>społecznego i<br>przedsiębiorczo<br>ści |  | tak | 4 094  | 92 074  |
| Łubianka –<br>gmina<br>wiejska            |  |   |  |     | 7 596  | 0       |
| Łysomice –<br>gmina<br>wiejska            |  |   |  |     | 10 581 | 0       |
| Lubicz –<br>gmina<br>wiejska              |  |   |  |     | 20 931 | 0       |
| Obrowo –<br>gmina<br>wiejska              |  |   |  |     | 19 096 | 0       |
| Wielka<br>Nieszawka<br>– gmina<br>wiejska |  |   |  |     | 5 075  | 0       |
| Cekcyn –<br>gmina<br>wiejska              |  |   |  |     | 6 752  | 0       |
| Gostycyn –<br>gmina<br>wiejska            | gminy<br>zagrożone<br>trwałą<br>marginaliza<br>cją |   |  | tak | 5 007  | 112 607 |

|   |  |   |  |     |        |         |
|---|--|---|--|-----|--------|---------|
| Kęsowo –<br>gmina<br>wiejska              | gminy<br>zagrożone<br>trwałą<br>marginaliza<br>cją | niskiego<br>poziomu<br>rozwoju<br>społecznego i<br>przedsiębiorczo<br>ści |  | tak | 4 229  | 95 110  |
| Lubiewo –<br>gmina<br>wiejska             |  | niskiego<br>poziomu<br>przedsiębiorczo<br>ści                             |  | tak | 5 850  | 131 567 |
| Śliwice –<br>gmina<br>wiejska             |  |   |  |     | 5 564  | 0       |
| Tuchola –<br>gmina<br>miejsko-<br>wiejska |  | niskiego<br>poziomu<br>rozwoju<br>społecznego                             |  | tak | 20 051 | 450 947 |
| Wąbrzeźno<br>– gmina<br>miejska           |  |   |  |     | 13 344 | 0       |
| Dębowa<br>Łąka –<br>gmina<br>wiejska      | gminy<br>zagrożone<br>trwałą<br>marginaliza<br>cją | niskiego<br>poziomu<br>rozwoju<br>społecznego i<br>przedsiębiorczo<br>ści |  | tak | 2 982  | 67 065  |
| Książki –<br>gmina<br>wiejska             | gminy<br>zagrożone<br>trwałą<br>marginaliza<br>cją | niskiego<br>poziomu<br>rozwoju<br>społecznego i<br>przedsiębiorczo<br>ści |  | tak | 3 895  | 87 599  |
| Ryńsk –<br>gmina<br>wiejska               |  |   |  |     | 8 386  | 0       |

|  |  |   |  |     |        |         |
|--|--|---|--|-----|--------|---------|
| Kowal –<br>gmina<br>miejska                          |  |   |  |     | 3 391  | 0       |
| Baruchowo<br>– gmina<br>wiejska                      |  | niskiego<br>poziomu<br>rozwoju<br>społecznego i<br>przedsiębiorczo<br>ści |  | tak | 3 354  | 75 431  |
| Boniewo –<br>gmina<br>wiejska                        | gminy<br>zagrożone<br>trwałą<br>marginaliza<br>cją | niskiego<br>poziomu<br>rozwoju<br>społecznego i<br>przedsiębiorczo<br>ści |  | tak | 3 237  | 72 800  |
| Brześć<br>Kujawski –<br>gmina<br>miejsko-<br>wiejska |  |   |  |     | 11 076 | 0       |
| Choceń –<br>gmina<br>wiejska                         |  | niskiego<br>poziomu<br>rozwoju<br>społecznego i<br>przedsiębiorczo<br>ści |  | tak | 7 805  | 175 534 |
| Chodecz –<br>gmina<br>miejsko-<br>wiejska            | gminy<br>zagrożone<br>trwałą<br>marginaliza<br>cją | niskiego<br>poziomu<br>rozwoju<br>społecznego i<br>przedsiębiorczo<br>ści |  | tak | 5 673  | 127 586 |
| Fabianki –<br>gmina<br>wiejska                       |  |   |  |     | 10 058 | 0       |

|   |                                       |   |  |     |        |         |
|---|---------------------------------------|---|--|-----|--------|---------|
| Izbica Kujawska – gmina miejsko-wiejska | gminy zagrożone trwałą marginalizacją | niskiego poziomu rozwoju społecznego                      |  | tak | 7 368  | 165 706 |
| Kowal – gmina wiejska                   |                                       | niskiego poziomu przedsiębiorczości                       |  | tak | 3 899  | 87 689  |
| Lubanie – gmina wiejska                 |                                       | niskiego poziomu rozwoju społecznego i przedsiębiorczości |  | tak | 4 433  | 99 698  |
| Lubień Kujawski – gmina miejsko-wiejska | gminy zagrożone trwałą marginalizacją | niskiego poziomu rozwoju społecznego i przedsiębiorczości |  | tak | 6 995  | 157 318 |
| Lubraniec – gmina miejsko-wiejska       | gminy zagrożone trwałą marginalizacją | niskiego poziomu rozwoju społecznego i przedsiębiorczości |  | tak | 8 988  | 202 140 |
| Włocławek – gmina wiejska               |                                       |   |  |     | 7 304  | 0       |
| Barcin – gmina miejsko-wiejska          |                                       | niskiego poziomu przedsiębiorczości                       |  | tak | 14 403 | 323 923 |

|  |  |   |                     |     |         |         |
|--|--|---|---------------------|-----|---------|---------|
| Gąsawa –<br>gmina<br>wiejska                           |  |   |                     |     | 5 023   | 0       |
| Janowiec<br>Wielkopolski –gmina<br>miejsko-<br>wiejska | gminy<br>zagrożone<br>trwałą<br>marginaliza<br>cją | niskiego<br>poziomu<br>rozwoju<br>społecznego                             |                     | tak | 8 666   | 194 898 |
| Łabiszyn –<br>gmina<br>miejsko-<br>wiejska             |  |   |                     |     | 10 428  | 0       |
| Rogowo –<br>gmina<br>wiejska<br>(powiat<br>żniński)    |  | niskiego<br>poziomu<br>rozwoju<br>społecznego i<br>przedsiębiorczo<br>ści |                     | tak | 6 699   | 150 661 |
| Żnin –<br>gmina<br>miejsko-<br>wiejska                 |  |   |                     |     | 23 407  | 0       |
| Brodnica –<br>miasto                                   |  |   |                     |     | 28 880  | 0       |
| Bydgoszcz<br>– miasto                                  |  |   |                     |     | 339 068 | 0       |
| Chełmno –<br>gmina<br>miejska                          |  |   | miasta<br>kryzysowe | tak | 18 910  | 83 204  |
| Grudziądz<br>– miasto                                  |  |   | miasta<br>kryzysowe | tak | 91 289  | 401 672 |
| Inowrocław<br>–miasto                                  |  |   | miasta<br>kryzysowe | tak | 69 868  | 307 419 |
| Toruń –<br>miasto                                      |  |   |                     |     | 198 801 | 0       |

|                                 |  |   |                      |     |                            |                            |
|---------------------------------|--|---|----------------------|-----|----------------------------|----------------------------|
| Włocławek<br>– gmina<br>miejska |  | niskiego<br>poziomu<br>rozwoju<br>społecznego | miasta<br>stagnujące | tak | 105 180                    | 462 792                    |
|                                 |  |   |                      |     | <b>2 031</b><br><b>550</b> | <b>15 76</b><br><b>664</b> |

\*W październiku 2022 r. GUS dokonał korekty danych za 2020 i 2021 rok. Komunikat GUS wyjaśniający korektę brzmi: Od 2020 roku bazą wyjściową bilansu stanu i struktury ludności są wyniki Narodowego Spisu Powszechnego Ludności i Mieszkań 2021. Wyniki spisu z 2021 roku wykazały liczbę ludności Polski o ok. 173 tys. mniejszą w stosunku do prowadzonych bilansów ludności. Na podstawie wyników spisu przeliczone zostały dane o stanie i strukturze ludności za lata 2020 i 2021. Dane o ludności oraz współczynniki za powyższe lata, których bazą wyjściową były dane NSP 2011 mają wartość jedynie historyczną.