

RAZEM DLA REGIONU



POWIAT BRODNICKI

WYKORZYSTUJE POTENCJAŁ I MARSZAŁKOWSKIE WSPARCIE



LUDZIE: PASJA, SPORT I TRADYCJA



Katarzyna Puzyńska (na zdjęciu) – gwiazda polskiej literatury kryminalnej. Jest autorką serii książek o fikcyjnej wsi Lipowo, dla której pierwowzorem jest Pokrzydowo w powiecie brodnickim, w którym przez wiele lat mieszkali jej babcia i dziadek. Z wykształcenia psycholog, pracowała między innymi jako wykładowca akademicki, była także jurorką w marszałkowskim konkursie na Kryminalny Debiut Roku. W gminie Zbiczno odbywają się coroczne zloty fanów jej powieści, można także odbyć podróż ścieżką informacyjną „Lipowo. Śladami powieści” do miejsc opisywanych w książkach. Na podstawie powieści Puzyńskiej „Motylek” powstał serial „Lipowo. Zmowa milczenia”.

Marzena Pucek – nauczycielka geografii i przyrody w Zespole Szkolno-Przedszkolnym nr 1 w Brodnicy. W ramach naszej Kujawsko-Pomorskiej Szkoły Internetowej prowadziła zajęcia o krajobrazie Polski, które przyciągnęły wielu młodych słuchaczy. Wieloletnie doświadczenie w pracy z dziećmi i młodzieżą sprawia, że zarówno młodszych, jak i starszych uczniów potrafi zaciekawić i zainteresować odkrywaniem świata.



Tadeusz Przymus to prezes firmy Polder z Bobrowa pod Brodnicą, produkującej najlepszy polski kajmak. Firma działa nieprzerwanie od dwudziestu lat, przywracając zapomniany smak kajmaku w Polsce i zagranicą, zaś klienci najchętniej szukają słoików charakterystyczną etykietą z wiatrakami. Wyrób jest wpisany na ministerialną Listę Produktów Tradycyjnych i Regionalnych jako produkt tradycyjny Pomorza i Kujaw oraz wyróżniony znakiem „Jakość Tradycja”.



Razem dla Kujaw i Pomorza

Za nami kolejna unijna siedmioletka, czas intensywnego inwestowania środków pomocowych Unii Europejskiej i związanego z tym dynamicznego rozwoju województwa kujawsko-pomorskiego. Prezentujemy podsumowanie naszego Regionalnego Programu Operacyjnego 2014-2020 pozwalające ocenić skalę i zakres zarówno przedsięwzięć inwestycyjnych, jak i tych tak zwanych miękkich, będących inwestycją w rozwój społeczny.

Ze sposobu i stylu, w jakim wdrażaliśmy nasz kolejny program regionalny, możemy być dumni. Teraz jest czas podsumowań. Warto je robić, by wiedzieć, czego już wspólnie dokonaliśmy, co jest naszym wspólnym dorobkiem. I by mieć świadomość wyzwań, które jeszcze przed nami.

To podsumowanie – kolejne, którego w tego rodzaju okolicznościach dokonujemy - upewnia mnie jeszcze w tym, co już od dawna i tak wiem: że największym kapitałem Kujaw i Pomorza są ludzie – solidni, pracownicy, dobrze wykształceni, przyjaźni, otwarci. To Państwo są kreatorami rozwoju i wzrostu. I – to także jest pewne – jego beneficjentami.

Raport o inwestowaniu środków naszego RPO 2014-2023 – uzupełniony o informację na temat przedsięwzięć sfinansowanych w ramach krajowych programów operacyjnych – przygotowaliśmy z perspektywy społeczności powiatów i miast na prawach powiatów, która najlepiej oddaje realizowaną przez marszałkowską administrację regionu zasadę zrównoważonego rozwoju. Zrównoważonego, czyli takiego, który pozwala rozkwitnąć i w pełni wykorzystać potencjał także mniejszym miejscowościom. To zasada, w której słuszność głęboko wierzę i przy której będę zawsze trwał. Bo celem są przecież jakość i poziom życia mieszkańców Kujaw i Pomorza – niezależnie od tego, czy mieszkają w jednej ze stolic regionu, czy w niewielkiej wsi.

Zapraszam do lektury.

Piotr Całbecki
Marszałek Województwa
Kujawsko-Pomorskiego

Nasz wspólny sukces

- PKB: wzrost z 75,4 mld zł do **133,9 mld zł***
- PKB per capita: wzrost z 36,1 tys. zł do **66,5 tys. zł***
- produkcja sprzedana przemysłu i budownictwa: wzrost z 47,9 mld zł do **96,2 mld zł***
- bezrobocie rejestrowane: spadek z 15,5 proc. do **7,1 proc.****
- dzieci w wieku 3-5 lat objęte wychowaniem przedszkolnym: wzrost z 72,4 proc. do **86 proc.**

(*2014-2022 **2014-2023)



RADNI I ZARZĄD WOJEWÓDZTWA KADENCJI 2018-2023

Radni Województwa

Adam Banaszak
Ryszard Bober (do 2019 r.)
Piotr Całbecki
Jacek Chmarzyński
Michał Czepek
Konstanty Dombrowicz
Marek Domżała (od 2019 r.)
Jacek Gajewski
Jerzy Gawęda
Marek Hildebrandt
Wojciech Jaranowski
Roman Jasiakiewicz
Aneta Jędrzejewska
Jarosław Katulski
Agnieszka Kłopotek (do 2023 r.)
Śławomir Kopyść
Łukasz Krupa (do 2024 r.)
Michał Krzemkowski
Katarzyna Lubańska
Robert Malinowski
Ewa Mes (od 2023 r.)
Zbigniew Ostrowski
Stanisław Pawlak
Elżbieta Piniewska
Leszek Pluciński
Tadeusz Pogoda
Przemysław Przybylski
Rafał Sobolewski
Wojciech Szczęsny
Małgorzata Taranowicz
Marek Witkowski
Paweł Zgórzyński

Przewodnicząca Sejmiku Województwa

Elżbieta Piniewska

Wiceprzewodniczący Sejmiku Województwa

Wojciech Jaranowski
Agnieszka Kłopotek (do 2023 r.)
Łukasz Krupa (do 2024 r.)
Katarzyna Lubańska (od 2024 r.)
Paweł Zgórzyński (od 2023 r.)



Zarząd Województwa

Marszałek Województwa, przewodniczący Zarządu Województwa

Piotr Całbecki

Wicemarszałkowie Województwa

Dariusz Kurzawa (do 2019 r. i od 2023 r.)
Zbigniew Ostrowski
Zbigniew Sosnowski (2019-2023)

Członkowie Zarządu Województwa

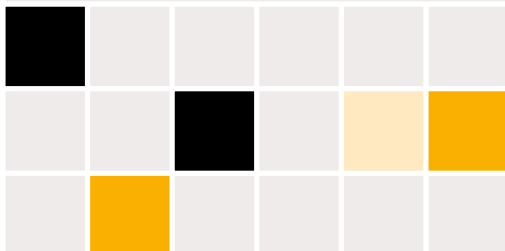
Aneta Jędrzejewska
Śławomir Kopyść

RADNI I ZARZĄD WOJEWÓDZTWA KADENCJI 2018-2023



REGION: REGIONALNY PROGRAM OPERACYJNY 2014-2023

Blisko 9 miliardów złotych – tyle mieliśmy do zainwestowania. To, wbrew pozorom, wcale nie jest takie proste. Przede wszystkim dlatego, że – niezależnie od tego, czy służą budowie dróg, czy organizacji zajęć wyrównawczych w szkołach – są to pieniądze na inwestycje. Trzeba je obrócić w zysk rozwojowy, wykorzystać na przedsięwzięcia służące jak największej liczbie mieszkańek i mieszkańców regionu, teraz i na przyszłość. My podporządkowaliśmy to jeszcze możliwie szerokiej partycypacji społecznej na etapie podziału środków, stąd rozbudowany segment polityki terytorialnej i potężna pula środków zarządzana przez lokalne partnerstwa.



Nasza strategia, by realizować program we własnym tempie, zgodnie z przyjętym harmonogramem, rozkładając interwencję na kolejne lata, zdała egzamin. Pozwoliło nam to elastycznie reagować na sytuacje kryzysowe (pandemia Covid-19 i obecny kryzys humanitarny związany z wojną na Ukrainie), a dodatkowo uniknęliśmy luki inwestycyjnej wynikającej z wyczerpania unijnych środków kończącej się perspektywy zanim pojawiła się dedykowana pula w ramach perspektywy nowej.



RPO 2014-2023 w liczbach

- 112,2 kilometra zbudowanych/przebudowanych dróg
- 307 kilometrów zbudowanych/przebudowanych dróg dla rowerów
- inwestycje w 58 placówkach służby zdrowia
- 245 mln zł na zakup aparatury medycznej
- 3,9 tys. nowych instalacji do wytwarzania zielonej energii elektrycznej
- 114,3 tys. ton równoważnika CO₂ – na tyle szacowany jest spadek rocznej emisji gazów cieplarnianych w związku z inwestycjami proekologicznymi
- 15 tys. ton – na tyle szacowany jest spadek rocznej emisji gazów cieplarnianych w związku z modernizacją systemów publicznego transportu pasażerskiego
- 158,2 mln zł to nakłady na nową aparaturę naukowo-badawczą dla laboratoriów wdrożeniowych
- 4080 utworzonych miejsc opieki nad dziećmi do lat 3
- połowa mieszkańców mieszka na obszarach objętych programami rewitalizacyjnymi
- 876 mln zł – taki był budżet marszałkowskiego pakietu antykryzysowego, czyli samorządowego wojewódzkiego programu przeciwdziałania epidemii Covid-19 oraz łagodzenia jej skutków w sferze społecznej i w gospodarce

REGION: REGIONALNY PROGRAM OPERACYJNY 2014-2023

RPO WKP w perspektywie 2014-2023 do 31.12.2023 r.

4 080
nowych miejsc opieki
żłobkowej

6 982 wsparte
dotacjami
przedsiębiorstwa
(MŚP)

73
wsparte laboratoria
badawcze

1 763 wsparte
przedsiębiorstwa
(COVID-19)

7,3 tys. uczniów,
którzy otrzymali
stypendia

42 wsparte
Punkty
Selektywnego
Zbierania Odpadów
Komunalnych

2 419 sztuk
zakupionej aparatury
medycznej

Ponad
1,9 mld EUR
funduszy unijnych
do zainwestowania
w Kujawsko-Pomorskiem
2014-2023

651 obiektów
zabytkowych
objętych wsparciem

983 podmioty
ekonomii społecznej
objęte wsparciem

45 jednostek taboru
pasażerskiego
zakupionych
w publicznym
transporcie
komunikacji miejskiej

37,4 tys.
wspartych
osób bezrobotnych

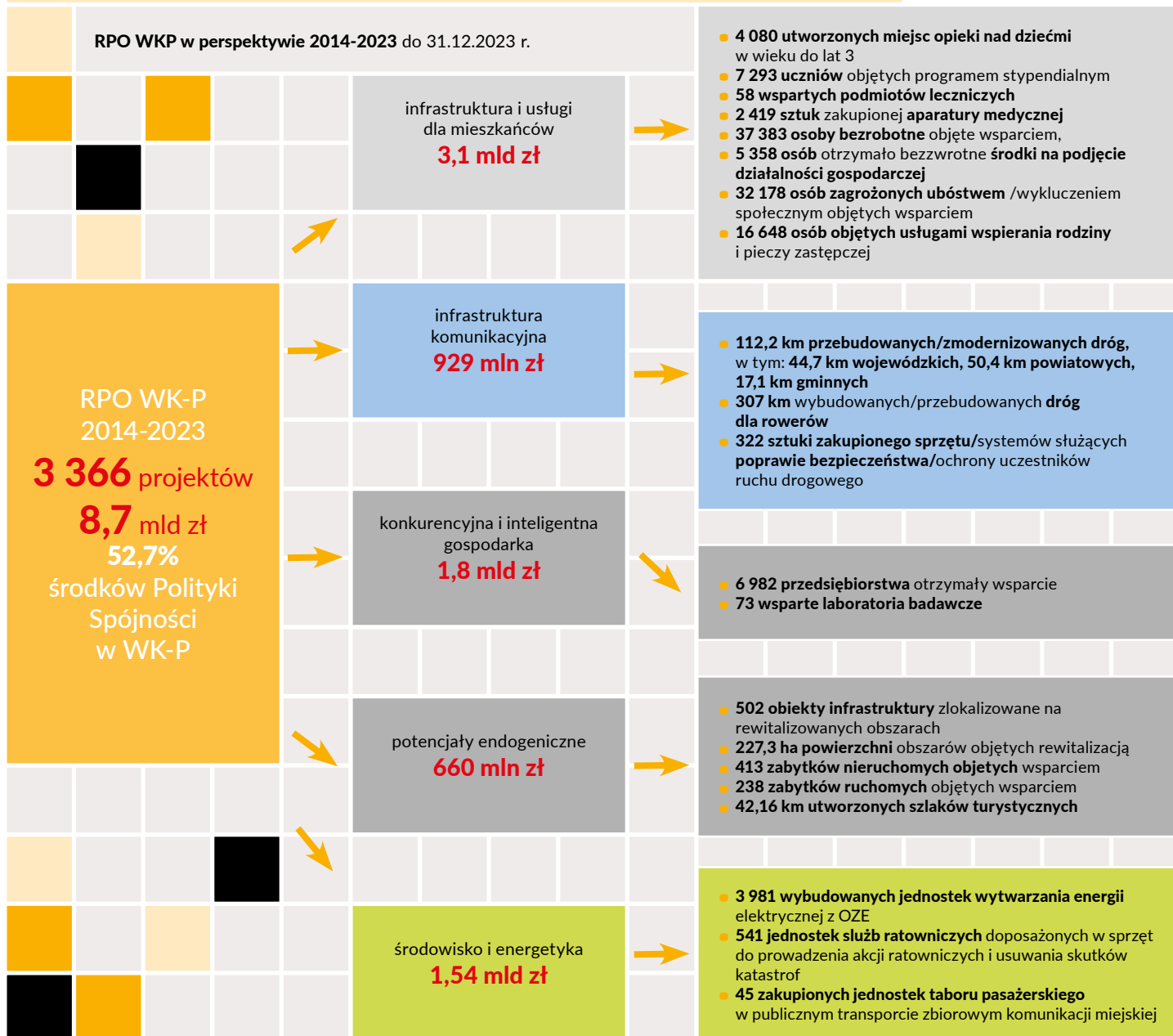
307 km
wybudowanych lub
przebudowanych
dróg dla rowerów

277 stanowisk
postojowych
w wybudowanych
objektach Bike & Ride

112,2 km
wybudowanych lub
przebudowanych dróg
(156 km docelowo)



REGION: REGIONALNY PROGRAM OPERACYJNY 2014-2023



REGION: UNIJNE WSPARCIE 2014-2023



Środki z krajowych programów operacyjnych dla Kujaw i Pomorza

- 8 mld zł
- 4 tys. zł per capita
- 1 403 zrealizowane projekty

Program Operacyjny Infrastruktura i Środowisko

- 5 mld zł
- 2,5 tys. zł per capita
- 159 zrealizowanych projektów

Najważniejsze projekty

- budowa drogi ekspresowej S5
- budowa obwodnic Inowrocławia i Brodnicy
- Bydgoszcz: infrastruktura tramwajowa i zakup taboru
- Bydgoszcz: rozbudowa i modernizacja kanalizacji deszczowej
- Bydgoszcz: remediacja terenów w rejonie dawnego Zachemu
- Toruń: modernizacja systemu komunikacji miejskiej

Program Operacyjny Innowacyjny Rozwój

- 2 mld zł
- 1 tys. zł per capita
- 860 zrealizowanych wszystkich projektów

Firmy/institucje z największym wsparciem na projekty B+R

- Pesa Bydgoszcz
- Tele-Fonika Kable (Bydgoszcz)
- Narodowe Laboratorium Fotoniki i Technologii Kwantowych (Toruń)
- Polmlek Grudziądz
- Inventionbio (Bydgoszcz)
- Inventionmed (Bydgoszcz)
- Onlybio.life (Bydgoszcz)
- SBN Runowo (pow. sępoleński)
- Wojskowe Zakłady Lotnicze (Bydgoszcz)
- firma Agrolok (pow. brodnicki)
- firma KMW Engineering (pow. brodnicki)
- Boryszew Commodities (Toruń)
- Platinum Alfa (Toruń)
- Wutkowski (pow. tucholski)
- Eskulap Bis (pow. bydgoski)
- Dekorglass Działdowo (pow. nakielski)
- Filar Fijałkowski (pow. włocławski)



Program Operacyjny Wiedza Edukacja Rozwój

- 700 mln zł
- 350 zł per capita
- 346 zrealizowanych projektów

Najważniejsze projekty

- aktywizacja młodych bez pracy
- wsparcie instytucji pomocy społecznej podczas pandemii
- innowacyjne narzędzia w kształceniu pielęgniarek

Program Operacyjny Polska Cyfrowa

- 305 mln zł
- 152 zł per capita
- 38 zrealizowanych projektów

Najważniejsze projekty

- szerokopasmowy internet wysokich przepustowości w powiatach
- światłowodowa sieć szerokopasmowa z węzłami dostępowymi w powiatach

POWIAT BRODNICKI: UNIJNE WSPARCIE 2014-2023

REGIONALNY PROGRAM OPERACYJNY

- 186 mln zł
- 2,4 tys. zł per capita
- 166 podpisanych umów

KRAJOWE PROGRAMY OPERACYJNE

- Infrastruktura i Środowisko 233 mln zł
- Innowacyjny Rozwój 39,7 mln zł
- Wiedza Edukacja Rozwój 13 mln zł
- Polska Cyfrowa przeszło 7,7 mln zł

ORAZ PROJEKTY WOJEWÓDZKIE REALIZOWANE NA TERENIE POWIATU

Wsparcie dla biznesu

- pożyczki, poręczenia, granty, dotacje, łącznie 30 mln zł
- inwestycje w przedsiębiorczość: 3 mln zł
- innowacje i transfer wiedzy do gospodarki: 230 tys. zł

Wsparcie dla organizacji pozarządowych

- łącznie 0,57 mln zł

Dotacje dla Lokalnych Grup Działania

- Stowarzyszenie LGD Pojezierze Brodnickie
- Stowarzyszenie Lokalna Grupa Działania Miasta Brodnicy
- łącznie 30 mln zł

Polityka społeczna

- bony żłobkowe, dofinansowanie zatrudnienia niani, wsparcie adresowane do seniorów, „bransoletki życia”, łącznie 3 mln zł
- integracja społeczna 33 mln zł wsparcia unijnego (dzienne domy pobytu, centra usług środowiskowych, centra integracji społecznej, kluby seniora, placówki opiekuńczo-wychowawcze, itp.)

Edukacja

- stypendia dla dzieci i młodzieży
- stypendia doktoranckie
- łącznie ponad 1 mln zł

Ochrona zabytków

- nakłady przeszło 5 mln zł
- 79 zrealizowanych projektów

Projekty informatyczne

- Infostrada Kujaw i Pomorza 2.0
- Kultura w zasięgu
- e-zdrowie
- łącznie 7,4 mln zł

Rynek pracy

- wsparcie na założenie firmy
- wsparcie adresowane do poszukujących pracy
- szkolenia komputerowe i językowe
- łącznie 26 mln zł

Sport

- nakłady na infrastrukturę 2,5 mln zł
- stypendia sportowe
- dotacje dla klubów
- sport powszechny 3 tys. uczestników

Dofinansowanie imprez

- Ogólnopolski Festiwal "Brodnicka Uczta Teatralna"
- Muzyczny Camping w Brodnicy
- Jarmark z Królową Anną
- Dni Brodnicy
- Warsztaty pisania tekstów piosenek „Sklejam słowa”
- Festiwal ClassiX w Brodnicy





Potężny strumień unijnych pieniędzy płynie na inwestycje w infrastrukturę komunikacji miejskiej. **Blisko 7,5 mln złotych** pozwoliło wymienić cały **tabor autobusowy w Brodnicy** (na zdjęciu). Mieszkańcy korzystają teraz z ośmiu nowoczesnych niskopodłogowych klimatyzowanych autobusów, dostosowanych do potrzeb osób z niepełnosprawnościami. Projekt objął także wybudowanie węzła przesiadkowego, wymianę wiat przystankowych i budowę parkingów.

Zakup nowoczesnych autobusów miejskich, modernizacja sieci dróg wojewódzkich, działania na rzecz ekologii i ochrony środowiska oraz inwestycje w kapitał społeczny to najważniejsze przedsięwzięcia w powiecie brodnickim sfinansowane ze środków Unii Europejskiej w ramach naszego Regionalnego Programu Operacyjnego 2014-2020. Łączna wartość wsparcia RPO na realizowane w mieście projekty inwestycyjne i „miękkie”, lokalne i horyzontalne, to ponad 170 mln złotych.



Ekologia w centrum

Powiat brodnicki stawia na ekologię. Na projekty termomodernizacji budynków i montaż instalacji fotowoltaicznych trafiło z naszego RPO blisko **11 mln złotych**. Wśród obiektów objętych pracami w tym zakresie znalazły się **budynki Szkoły Podstawowej nr 1 w Brodnicy** (na zdjęciu), Szkoły Podstawowej w Michałkach, Centrum Kultury i Sportu w Jabłonowie Pomorskim oraz świetlicy Gminnego Ośrodka Kultury, Sportu i Rekreacji w Pokrzydowie.



Selektywna zbiórka to przyszłość zarządzania odpadami oraz realna szansa na zmianę postaw wokół tego tematu. Samorzady gmin sięgnęły po środki unijne (łącznie ponad **4,3 mln złotych**) na budowę punktów selektywnej zbiórki odpadów komunalnych. PSZOK-i powstały w Bobrowie, **Świedziebni** (na zdjęciu) i Jabłonowie Pomorskim.





Od kilku lat kierowcy korzystają także ze zmodernizowanej trasy pomiędzy Brodnicą, Rypinem i granicą województwa. Droga wojewódzka nr 560 została wzmocniona, powstały zatoki autobusowe, oświetlone przejścia dla pieszych i wyspy spowalniające ruch. Przebudowane zostały również skrzyżowania. Koszt inwestycji wyniósł 50 milionów złotych, kolejne 48 milionów złotych kosztowała obwodnica Brodnicy. Na drodze zmodernizowany został również most w ciągu ulicy Henryka Sienkiewicza w Brodnicach. Dzięki współpracy z lokalnymi samorządami wzdłuż drogi powstała **ścieżka pieszo-rowerowa** (na zdjęciu), prowadząca od Osieka przez Gorczenicę do Ronda Warszawskiego w Brodnicach.



Infrastruktura drogowa

Na terenie powiatu realizujemy wiele ważnych inwestycji drogowych. Trwają prace na **drodze wojewódzkiej nr 544** (na zdjęciu) łączącej Brodnicki z południową częścią województwa warmińsko-mazurskiego. Zadanie podzielone zostało na trzy etapy:

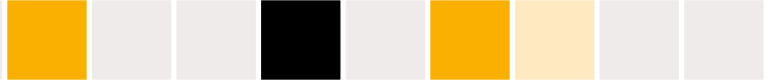
- I etap Brodnica-Grążawy (sześć odcinków, długość 6,6 km, koszt 7 mln, zadanie zakończone)
- II etap Brodnica-Grążawy (pięć odcinków na terenach zabudowanych, długość 4,5 km, koszt 15 mln zł, zadanie zakończone)
- III etap Bartniczka-Gutowo (długość 7,1 km, koszt 12,2 mln zł, podpisana umowa, zaawansowane prace budowlane)

Ponadto w oparciu o porozumienie zawarte pomiędzy samorządem województwa a samorządami lokalnymi aktualizowana jest dokumentacja projektowa niezbędna do budowy obwodnicy Brodnicy od strony południowo-wschodniej, która stanie się częścią drogi wojewódzkiej nr 544 i wyprowadzi tranzyt z centrum miasta.



Z dofinansowaniem unijnym ponad 1,7 mln złotych powstał brakujący **fragment ścieżki pieszo-rowerowej** (na zdjęciu), który połączył istniejące ciągi przy Alei Piłsudskiego i ul. Ustronie w Brodnicach.

Zmodernizowaliśmy także **drogę wojewódzką nr 543 w Jabłonowie Zamku** (na zdjęciu). W ramach zadania na głównej jezdni powstały dodatkowe pasy do skrętu na parking i wyspy kanalizujące. Częścią inwestycji była budowa parkingu oraz miejsca do ważenia i kontroli pojazdów. Od strony miejsc dla autobusów w kierunku klasztoru wybudowano chodnik, co znacząco poprawiło dostępność komunikacyjną do pobliskiego sanktuarium licznie odwiedzanego przez pielgrzymów.



Bezpieczeństwo

W trosce o bezpieczeństwo mieszkańców Kujaw i Pomorza staramy się pomagać służbom mundurowym przy inwestycjach i zakupach niezbędnego sprzętu. Komenda Powiatowa Policji w Brodnicy zyskała nowy oznakowany samochód osobowy. Samorząd województwa współfinansuje także zakup wozów i sprzętu dla ochotniczych straży pożarnych. Ze wsparciem funduszy unijnych nowe samochody ratowniczo-gaśnicze trafiły do OSP w Jabłonowie Pomorskim, OSP w Strzygach, OSP w Pokrzydowie, **OSP w Brzoziu** (na zdjęciu), a OSP w Księżym zyskała niezbędny do prowadzenia akcji ratowniczych sprzęt.



Raj dla miłośników przyrody

Pojezierze Brodnickie to kraina jezior, rzek i lasów. Gminy powiatu wchodzą w skład dwóch parków krajobrazowych. Oba należą do najczystszej i bogatej pod względem przyrodniczym części kraju – Zielonych Płuc Polski.

Dzięki środkom unijnym (w wysokości **ponad 600 tys. złotych**) w **Brodnickim Parku Krajobrazowym** utworzono **centrum badawcze** (na zdjęciu) z ogrodem ukazującym bogactwo bioróżnorodności parku. Zakupiony został także samochód terenowy z wyposażeniem oraz sprzęt do czynnej ochrony i monitoringu przyrody.

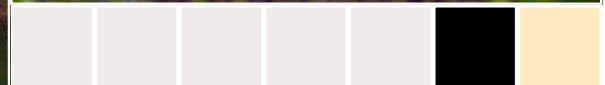
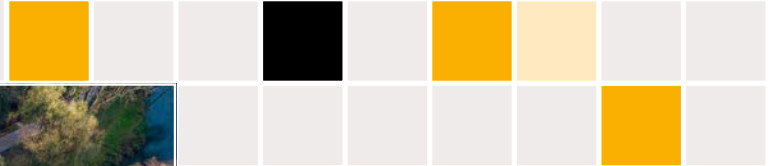


Duże kompleksy leśne i malownicze krajobrazy – wzgórza, głębokie wąwozy i rozległe doliny – to charakterystyka **Górznięsko-Lidzbarskiego Parku Krajobrazowego** (na zdjęciu). Ponad **3,5 mln złotych** z RPO przyczyniło się do utworzenia nowego ośrodka edukacji ekologicznej i ochrony różnorodności biologicznej Eko-Czar w Czarnym Bryńsku. Uzupełnieniem projektu były warsztaty dla dzieci i młodzieży oraz festyny zwracające uwagę na konieczność ochrony środowiska naturalnego.



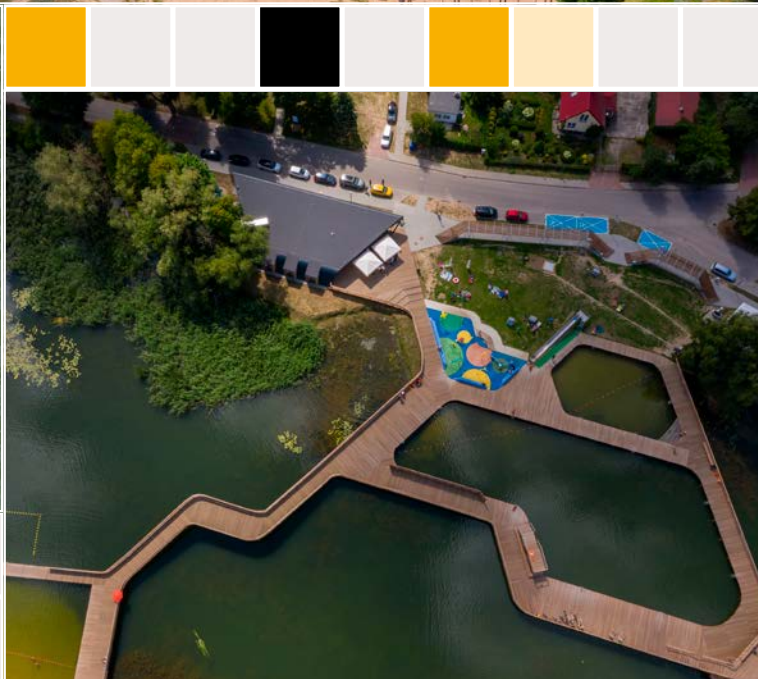
Z dofinansowaniem **8 mln złotych** został zmodernizowany ośrodek edukacji ekologicznej w Górznie. Kompleksowe zadanie objęło także przebudowę bazy ośrodka w Przysieku w powiecie toruńskim. Inwestycję uzupełniła realizacja projektu „miękkiego” – zajęć edukacji ekologicznej dla mieszkańców regionu.

Miasto Brodnica leży na terenie niezwykle cennym przyrodniczo. Obecność rzeki, strumieni, parków i lasów pozwalają zarówno na spokojny, jak i aktywny wypoczynek. Mieszkańcy i turyści chętnie korzystają ze zrewitalizowanych dzięki środkom RPO (**ponad 5 mln złotych**) terenów zielonych. Nowe oblicze zyskały **parki Anny Wazówny i Jana Pawła II** (na zdjęciu). W pierwszym wykonano alejki z przepuszczalnej naturalnej nawierzchni z piasku łamanego, idealnej dla poprawy warunków wodnych środowiska oraz plac w kształcie koła z sześcioma stolikami do gry w szachy. W słonecznej części parku im. Jana Pawła II znajdują się leżaki, a w cieniu drzew stoły do ping-ponga. Przy rewitalizacji nie zapomniano najmłodszych. Z myślą o nich powstał nowoczesny plac zabaw z trzema strefami adresowanymi do różnych grup wiekowych, wyposażony między innymi w piramidę wspinaczkową, różnego rodzaju huśtawki oraz idealne do ćwiczeń drążki i drabinki. Poza parkami betonowe stopnie nad Drwęcą – jedno z ulubionych miejsc spacerowiczów, zostały naprawione i wyposażone w drewniane siedziska, zaś wzdłuż Alei Wędkarzy powstała ścieżka pieszo-rowerowa. Nie zapomniano też o znaczeniu przyrodniczym tego terenu: zamontowano 150 budek lęgowych dla ptaków, nietoperzy i wiewiórek, powstały ścieżki przyrodnicze oraz zasadzono ponad 20 tysięcy roślin.



POWIAT BRODNICKI

Jednym z ulubionych miejsc nie tylko letniego wypoczynku brodniczian jest **jezioro Niskie Brodno** (na zdjęciu). Leżące w granicach miasteczka zachwyca urozmaiconą linią brzegową i piaszczystymi plażami. Unikatową atrakcją jest zespół pomostów, które łączą obie plaże jeziora. Ich wykonanie to część projektu realizowanego ze środków unijnych, dzielonych przez samorząd województwa. Dzięki temu mieszkańcy i goście Brodnicy mogą korzystać między innymi z parku wodnego z podgrzewaną wodą, skoczni do wody, wieży widokowej, z której można podziwiać jezioro oraz ścianki wspinaczkowej. Na plaży dostępne są leżaki i zacieniacze. Powstały także dwa budynki przeznaczone dla plażowiczów, ratowników i żeglarzy. Dofinansowanie z RPO wyniosło **7,3 mln złotych**.



Projekty społeczne

Środki unijne w wysokości **6,2 mln złotych** trafiły na **rozbudowę siedziby Brodnickiego Centrum Caritas** (na zdjęciu). W nowych i zmodernizowanych pomieszczeniach ośrodka przy ul. Gajdy 3 w Brodnicy na 2 tysiącach metrów kwadratowych funkcjonują m.in. środowiskowy dom pomocy (45 podopiecznych) i burszka szkolna (dla 60 uczniów szkół ponadpodstawowych), która zapewnia młodym ludziom nie tylko profesjonalną opiekę wychowawczą, ale także całodzienne wyżywienie.



Z myślą o seniorach i osobach niesamodzielnych ze względu na wiek lub niepełnosprawność powstały dzienne domy pobytu. Na terenie powiatu brodnickiego tego typu ośrodki otwarto w Brodnicy, Górnicy, Grażawach i **Jabłonowie-Zamku** (na zdjęciu). Najbardziej kosztowny projekt w tym segmencie został zrealizowany w Brodnicy. W zbudowanym od podstaw obiekcie znalazło się 35 pomieszczeń, w tym sale do rehabilitacji i terapii indywidualnej oraz gabinet zabiegowy. Zagospodarowany został także teren wokół budynku – siłownia plenerowa, altana ogrodowa, stół do gry w szachy, taras oraz ławki. Dofinansowanie z RPO wyniosło **ponad 4,2 mln złotych**.

Osoby starsze chętnie korzystają z ofert prężnie działających klubów seniora. Na potrzeby takiego ośrodka w Brzoziu zaadaptowano budynek byłego gimnazjum. Dzięki funduszom unijnym w wysokości **ponad 600 tys. złotych** mieszkańcy gminy uczestniczyli w warsztatach, zajęciach sportowych i wycieczkach wyjazdowych. Ważnym zadaniem w segmencie społecznych było wybudowanie w Brodnicy dwóch „czternastek”, czyli kameralnych domów dziecka, z których każdy przeznaczony jest dla maksymalnie czternaściorga młodych mieszkańców.



Środki unijne trafiły także na budowę żłobków i tworzenie nowych miejsc opieki dla maluchów. Nowe placówki, oddziały przedszkolne lub kluby dziecięce powstały m.in. w Brzozie, Bobrowie, Cielętach, Jajkowie, Świdziebni i Zgniłbłotach.



Ochrona zdrowia

Bardzo ważną rolę w systemie publicznej służby zdrowia spełniają szpitale powiatowe, które dzięki dbałości lokalnych samorządów mogą świadczyć usługi medyczne na coraz wyższym poziomie. **Zespół Opieki Zdrowotnej w Brodnicy** (na zdjęciach), prowadzony przez samorząd powiatu brodnickiego, był dwukrotnie beneficjentem grantów ze środków europejskich pozostających w dyspozycji samorządu województwa. Dzięki temu wsparciu kompleksowo zmodernizowana w poprzednim rozdaniu unijnym lecznica mogła zakupić nowoczesny sprzęt i aparaturę medyczną do oddziału ginekologiczno-położniczego, neonatologicznego, dziecięcego i rehabilitacji.



Kolejne środki (w wysokości **blisko 3,5 mln złotych**)

trafiły do szpitala w ramach marszałkowskiego pakietu antykryzysowego, czyli samorządowego wojewódzkiego programu przeciwdziałania epidemii oraz łagodzenia jej skutków w sferze społecznej i w gospodarce. Poza zakupami aparatury leczniczej i diagnostycznej oraz środków ochrony osobistej, placówka zyskała także karetkę z wyposażeniem.

Edukacja

Uczniowie brodnickich szkół rokrocznie są stypendystami marszałkowskich programów edukacyjnych, współfinansowanych ze środków naszego RPO. Dotychczas do **384 młodych osób** z powiatu trafiło ponad **milion złotych**. Wśród szkół z największą liczbą stypendystów plasuje się **Centrum Kształcenia Zawodowego i Ustawicznego w Brodnicy** (na zdjęciach). Dzięki funduszom unijnym (**ponad 1,5 mln złotych**) uczniowie placówki zyskali nowoczesną przestrzeń do nauki przedmiotów zawodowych. Nowy budynek powstał przy ul. Aleja Leśna 2. Mieszczą się tam m.in. pracownie mechaniki maszyn rolniczych, obróbki ręcznej i budowlano-elektryczna. W ramach projektu dwa kolejne warsztaty – mechaniki rolnictwa i agrotechniki oraz konstrukcji maszyn rolniczych – utworzono w obiekcie przy ul. Karbowskiej 29.

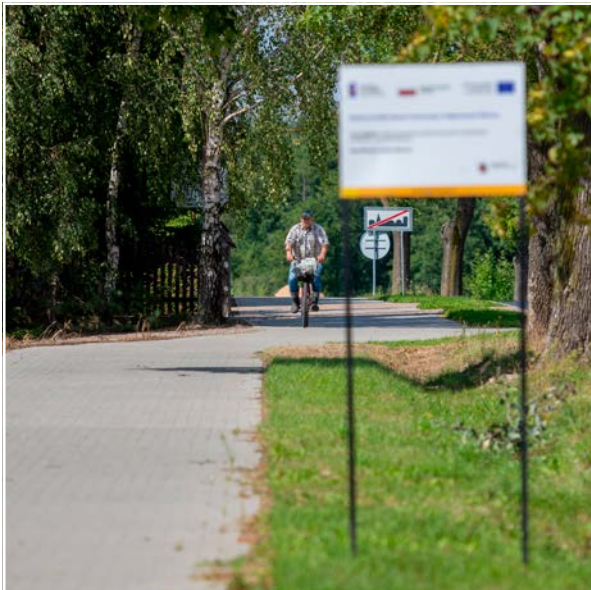


Ochrona zabytków

Właściciele i zarządcy zabytkowych obiektów w powiecie żnińskim wykazują duże zaangażowanie w zakresie dbałości o budynki oraz w zabieganiu o dotacje na utrzymanie ich w dobrym stanie. Na remonty konserwatorskie, prace restauratorskie i roboty budowlane przy zabytkowych obiektach znajdujących się na terenie Brodnickiego trafiło blisko **7,8 mln złotych**. Dzięki tym środkom zrealizowano **94 projekty**, wśród nich prace konserwatorsko-restauratorskie przy ołtarzach głównym i bocznym **kościół Podwyższenia Świętego Krzyża w Gorczenicy** (na zdjęciu), remont dachu kościoła Najświętszego Serca Pana Jezusa w Grzybnicy i **remont ściany frontowej wieży kościoła w Brudzawach** (na zdjęciu).



Szczególną rolę w kreowaniu lokalnego rozwoju wyznaczyliśmy lokalnym grupom działania. Powierzając im środki i narzędzia, które pozwalają z nich mądrze korzystać, stworzyliśmy regionalny marszałkowski budżet obywatelski, przeznaczony m.in. na lokalne projekty aktywizujące mieszkańców oraz dotacje dla mikroprzedsiębiorców. W powiecie brodnickim działają Stowarzyszenie LGD Pojezierze Brodnickie i Stowarzyszenie LGD Miasta Brodnicy, których budżet 2014–2020 wyniósł kolejno 25,9 mln złotych i 3,5 mln złotych.



Wybrane projekty dofinansowane w gminach:

- **Bartniczka:** termomodernizacja wraz ze zmianą sposobu użytkowania budynków oświatowych położonych w Grążawach na budynki służące realizacji usług opiekuńczych, jak również specjalistycznych usług opiekuńczych dla osób starszych – Dzienny Dom (SENIOR WIGOR)
- **Bobrowo:** przebudowa i remont świetlicy wiejskiej w Czekanowie wraz z budową parkingu
- **Brodnica:** nowe kompetencje kluczem do sukcesu
- **Brodnica (gmina wiejska):** remont świetlicy wiejskiej w Gortatowie i doposażenie świetlicy wiejskiej w Bartnikach
- **Brzozie:** dostosowanie boiska szkolnego do obecnie istniejących norm przestrzenno-funkcjonalnych w Jajkowie
- **Górzno:** rozwijamy kompetencje kluczowe uczniów w Niepublicznej Szkole Podstawowej w Gołkowie i Zespole Szkół w Górznie
- **Jabłonowo Pomorskie:** energia kompetencji
- **Osiek:** nauka z pasją – rozwijamy kompetencje kluczowe uczniów w gminie Osiek
- **Świedziebnia:** przebudowa i rozbudowa Szkoły Podstawowej w Świedziebni (na zdjęciu)
- **Zbiczno:** budowa ścieżki pieszo-rowerowej w miejscowości Zbiczno (na zdjęciu)

Siłą rozwoju regionu są jego mieszkańcy: ich wiedza, umiejętności i aktywność. W Kujawsko-Pomorskiem stawiamy na edukację. Finansowo wspieramy instytucje i dobre inicjatywy oraz młodych ludzi, którzy w zdobywaniu wiedzy upatrują szansy na rozwój osobisty i samorealizację. Działania samorządu w tej dziedzinie mają wpływ na rzeczywistość wszystkich placówek oświatowych w regionie. Zależy nam, by dzieci i młodzież mieli warunki ku temu, by w pełni wykorzystać swój potencjał, dlatego uczniom wszystkich typów szkół każdego roku przyznajemy marszałkowskie stypendia do **5 tys. zł rocznie**. Dotychczas tego typu wsparciem objęliśmy blisko 12 tysięcy młodych ludzi. Łączna wartość wypłaconych uczniom stypendiów wyniosła **33,5 mln zł**.



Najbardziej utalentowani uczniowie otrzymują stypendia w ramach trzech programów edukacyjnych:

- Prymus Pomorza i Kujaw,
- Humanisci na start!,
- Prymus Zawodu Kujaw i Pomorza.

Kujawsko-Pomorska Szkoła Internetowa

Działalność e-Szkoły rozpoczęliśmy w związku z niezbędnym ze względów epidemiologicznych zamknięciem placówek oświatowych. W 2022 roku uruchomiona została jej ukraińska część, pomagająca ukraińskim dzieciom, młodzieży, a także dorosłym kontynuować lub rozpocząć kształcenie w polskiej rzeczywistości oświatowej. Marszałkowska szkoła internetowa dwukrotnie otrzymała nagrodę w konkursie Innowacyjny Samorząd (2022 i 2023 rok).

Samorząd województwa jest organem prowadzącym dla trzynastu placówek edukacyjnych, które systematycznie rozbudowujemy i wspieramy w rozwoju ich działalności. Są to: kujawsko-pomorskie centra edukacji nauczycieli w Bydgoszczy, Toruniu i Włocławku, szkoły medyczno-społeczne w Toruniu i Inowrocławiu, centrum kształcenia zawodowego w Bydgoszczy, biblioteki pedagogiczne w Bydgoszczy i Toruniu, a także specjalne ośrodki szkolno-wychowawcze i zespoły szkół specjalnych w Bydgoszczy, Toruniu i Ciechocinku.

Dużą wagę przykładamy do rozwoju i modernizacji szkolnictwa zawodowego. Dzięki środkom unijnym warsztaty i pracownie kształcenia praktycznego w całym regionie zyskały nowoczesne wyposażenie, a uczniowie i nauczyciele uczestniczyli w specjalistycznych kursach i szkoleniach.



REGION: KULTURA I ZABYTKI



Polityka samorządu województwa w zakresie kultury i ochrony dziedzictwa narodowego to tysiące odrestaurowanych zabytków, wsparcie finansowe dla ważnych imprez kulturalnych oraz modernizacja i rozwój wojewódzkich jednostek kultury.

Muzeum Archeologiczne w Biskupinie (na zdjęciu) to jeden z największych rezerwatów archeologicznych w Europie (zlokalizowany na obszarze prawie 40 hektarów), na jego terenie można znaleźć bogate ślady osadnictwa od epoki kamienia aż do wczesnego średniowiecza, w tym pozostałości wyjątkowo dobrze zachowanej osady obronnej z przełomu epok brązu i żelaza zwanej „Polskimi Pompejami”. Ze wsparciem samorządu województwa rezerwat sukcesywnie realizuje projekty umożliwiające rekonstrukcję i stylizację kolejnych obiektów.

Efekty naszego wieloletniego i unikalnego w skali kraju marszałkowskiego programu ochrony zabytków widać w całym regionie. Szczególne miejsce zajmują w nim obiekty położone w niewielkich miejscowościach. Śródk w wysokości blisko **91 mln złotych** pozwolą na realizację ponad **1,6 tys. projektów**. Wśród dofinansowanych zadań znalazły się m.in. prace konserwatorskie i restauratorskie w kościołach, kompleksach pałacowo-dworskich, kamienicach i budynkach oraz zabytkowych gmachach instytucji wpisanych do rejestru zabytków.



Trwają przygotowania do remontu konserwatorskiego **zespołu pałacowo-parkowego w podtoruńskiej Nawrze**, w którym będzie miało swoje miejsce Muzeum Ziemiaństwa i Wsi. Klasykistyczny pałac w Nawrze został zbudowany w latach 1798–1805 dla Konstantego Kruszyńskiego, a następnie przebudowany na potrzeby rodziny Szczanieckich. W czasie II wojny światowej został zdemolowany przez Niemców. Misję odrestaurowania parku i pałacu w Nawrze, przekazanego przez rodzinę Szczanieckich samorządowi województwa, powierzyliśmy Kujawsko-Pomorskiemu Centrum Dziedzictwa.



REGION: KULTURA I ZABYTKI

Z dumą wspieramy ambitne projekty naszych flagowych instytucji – bydgoska filharmonia zyska dodatkowy budynek z salą koncertową z widownią na co najmniej 350 miejsc, a **Opera Nova** (na zdjęciu) jest rozbudowywana o czwarty krąg z salą kameralną, przestrzenią wystawienniczą i salą kinową.



Samorząd województwa jest organem prowadzącym dla **Filharmonii Pomorskiej im. Ignacego Jana Paderewskiego w Bydgoszczy** (na zdjęciu), **Galerii i Ośrodka Plastycznej Twórczości Dziecka w Toruniu**, **Galerii Sztuki Wozownia w Toruniu**, **Muzeum Archeologicznego w Biskupinie**, **Muzeum Etnograficznego im. prof. Marii Znamierowskiej--Prüfferowej w Toruniu**, **Muzeum Ziemi Kujawskiej i Dobrzyńskiej we Włocławku**, **Opery Nova w Bydgoszczy**, **Ośrodka Chopinowskiego w Szafarni** (na zdjęciu), **Pałacu Lubostroń w Lubostroni**, **Teatru im. Wilama Horzycy w Toruniu**, **Wojewódzkiej Biblioteki Publicznej i Książnicy Kopernikańskiej w Toruniu**, **Wojewódzkiej i Miejskiej Biblioteki Publicznej im. dr. Witolda Bełzy w Bydgoszczy**, **Wojewódzkiego Ośrodka Animacji Kultury w Toruniu**, **Kujawsko-Pomorskiego Centrum Kultury w Bydgoszczy**, **Kujawsko-Pomorskiego Teatru Muzycznego w Toruniu** i **Kujawsko-Pomorskiego Centrum Dziedzictwa w Toruniu**.



REGION: ZDROWIE

Publiczna służba zdrowia od lat pozostaje na wysokim miejscu na liście priorytetów samorządu województwa. Stale trzymamy tu rękę na pulsie, co oznacza, że ze wsparcia modernizacyjnego korzystają placówki w całym regionie – zarówno najważniejsze lecznice wojewódzkie, jak i szpitale powiatowe. Jako sztandarowe inwestycje ostatnich lat należy wymienić zakończoną już budowę nowego kompleksu **Wojewódzkiego Szpitala Zespołonego w Toruniu** (na zdjęciu), rozbudowę regionalnego **Centrum Pulmonologii** (na zdjęciu) i trwającą budowę nowego Szpitala im. Popiełuszki we Włocławku. Stale modernizowane są marszałkowskie **Centrum Onkologii** (na zdjęciu) i Wojewódzki Szpital Dziecięcy – z tych dwóch placówek jesteśmy szczególnie dumni, bo rok po roku są oceniane jako najlepsze szpitale w kraju.



Marszałkowskie programy profilaktyczne w liczbach:

- **17 113** badań kolonoskopowych w kierunku wykrywania raka jelita grubego (2018-2022)
- **9 477** szczepień przeciwko pneumokokom (2016-2022)
- **9 163** badań diagnostycznych krwi i szczepień przeciw WZB B i C (2021-2022)
- **6 972** badań przesiewowych w kierunku tętniaka aorty brzusznej (2012-2022)
- **3 481** osób objętych programem profilaktyki upadków dla seniorów (2018-2022)
- **4 738** badań tomografii komputerowej klatki piersiowej w kierunku wykrywania i zapobiegania raka płuca (2020-2022)





Warto podkreślić, że w czasie pandemii Covid-19 samorząd województwa wsparł wszystkie szpitale w województwie w niezbędnych inwestycjach zakupowych i modernizacyjnych. Dobrym przykładem tego rodzaju zaangażowania jest Regionalny Szpital Specjalistyczny w Grudziądzu, w którym zbudowano centralną sterylizatornię, a oddział anestezjologii i intensywnej terapii został powiększony o 20 nowoczesnie wyposażonych stanowisk. W ramach dedykowanego pakietu antycovidowego otrzymał też dwie w pełni wyposażone karetki transportowe, 13 respiratorów, 10 defibrylatorów, aparaturę do pozaustrojowego natleniania krwi, aparat do automatycznej reanimacji, przenośny aparat do kardiologicznego USG, wideobronchoskop oraz środki ochrony osobistej i urządzenia do dezynfekcji.

Placówki medyczne samorządu województwa

- Centrum Onkologii im. prof. Franciszka Łukaszczyka w Bydgoszczy
- Kujawsko-Pomorskie Centrum Pulmonologii w Bydgoszczy
- Sanatorium Uzdrawiskowe „Przy Tężni” im. dra Józefa Krzywińskiego w Inowrocławiu
- Wojewódzki Szpital Specjalistyczny im. Błogostawionego Księdza Jerzego Popiełuszki we Włocławku
- Wojewódzka Przychodnia Zdrowia Psychicznego w Bydgoszczy
- Wojewódzka Stacja Pogotowia Ratunkowego w Bydgoszczy
- Wojewódzki Ośrodek Medycyny Pracy w Bydgoszczy
- Wojewódzki Ośrodek Medycyny Pracy w Toruniu
- Wojewódzki Ośrodek Medycyny Pracy we Włocławku
- Wojewódzki Ośrodek Terapii Uzależnienia i Współuzależnienia w Toruniu
- **Wojewódzki Szpital dla Nerwowo i Psychiczenie Chorych im. dra Józefa Bednarza w Świeciu** (na zdjęciu)
- **Wojewódzki Szpital Dziecięcy im. J. Brudzińskiego w Bydgoszczy** (na zdjęciu)
- Wojewódzki Szpital Obserwacyjno-Zakaźny im. T. Browicza w Bydgoszczy
- Wojewódzki Szpital Zespolony im. L. Rydygiera w Toruniu



REGION: WIEŚ

Kujawsko-pomorska wieś z roku na rok staje się coraz lepszym miejscem do życia, pracy i uprawiania biznesu. Przemiany widoczne są w niemal wszystkich dziedzinach – od rolnictwa po rozwiązania w sferze polityki społecznej.

Pieniądze z budżetu województwa trafiają od lat również na prowadzone przez samorządy gminne modernizacje dróg dojazdowych do gruntów rolnych. Finansowane w ten sposób przedsięwzięcia polegają na położeniu twardej lub utwardzonej nawierzchni w wybranej przez lokalne władze technologii, budowie zjazdów i odwodnieniu drogi. Dotychczas utwardzono w ten sposób **2 309 kilometrów dróg**, nakłady wyniosły **123 mln zł**.



Lwią część projektów dotyczących wsi i dokonujących się na niej przemian stanowią zadania realizowane z udziałem lokalnych grup działania i mechanizmu rozwoju zarządzanego przez lokalną społeczność. Przedsiębiorcy chętnie sięgają po środki na rozpoczęcie i rozwinięcie prowadzonej działalności. W ubiegłym roku wręczona została dotacja dla tysięcznego biznesowego beneficjenta. Dzięki wsparciu Unii Europejskiej w ramach Programu Rozwoju Obszarów Wiejskich powstała między innymi w Unistawiu w powiecie chełmińskim, prężnie działająca na rynku krajowym i europejskim **firma wnątrzarska SteelWoodBe** (na zdjęciu właściciel przedsiębiorstwa Leszek Szydłowski).



Na wsiach znajdziemy coraz więcej miejsc służących wypoczynkowi i rekreacji. Wiele zrealizowanych w ostatnich latach inwestycji dotyczyło rewitalizacji wiejskich centrów, przebudowy i wyposażenia obiektów pełniących funkcje kulturalne oraz modernizacji miejsc do uprawiania sportu.



Samorząd województwa wspiera także działalność spółek wodnych, będących jednymi z najstarszych organizacji rolniczych w Polsce. W regionie działa ponad **100 spółek wodnych**. Na renowację obiektów i urządzeń melioracyjnych przekazaliśmy dotychczas łącznie blisko **10 mln zł**.

Środki unijne przyznane dotąd na inwestycje w dziedzinie gospodarki wodno-ściekowej na terenach wiejskich pozwolą na wybudowanie lub przebudowę łącznie ponad **250 kilometrów sieci kanalizacyjnych** oraz blisko **140 kilometrów systemów zaopatrzenia w wodę**. Wybudowano także blisko **3 tysiące przydomowych oczyszczalni ścieków**, zbudowano lub przebudowano **16 ujęć wody** i **60 stacji uzdatniania wody**.



Seniorzy stanowią ponad 26 procent społeczeństwa i nic dziwnego, że tej grupie dedykujemy specjalnie dla niej przygotowane rozwiązania i propozycje. Samorząd województwa kujawsko-pomorskiego prowadzi starannie zaplanowaną politykę senioralną, odpowiadającą na potrzeby i oczekiwania osób starszych. Podobnie jak pozostałe grupy wiekowe, także ta jest bardzo zróżnicowana, dlatego adresowane do nich działania muszą to uwzględniać. Wachlarz działań realizowanych przez nasze instytucje oraz przez finansowane za pomocą marszałkowskich grantów organizacje pozarządowe jest szeroki – od ofert twórczego spędzania wolnego czasu po oferty pomocowe i opiekuńcze.



Inne zdające egzamin rozwiązania to dzienne domy pobytu (powstało ich **50**) i kluby seniora (mamy ich w całym regionie **350**).

Najbardziej znaną i dobrze sprawdzającą się formą wsparcia senioralnego jest nasz opiekuńczo-ratunkowy system teleopieki domowej, którym obejmujemy **3 tysiące osób**. System tworzą monitorujące funkcje życiowe mobilne urządzenia do szybkiego przywoływania pomocy („bransoletki życia”) oraz centrum operacyjne, w którym pracują wysoko wykwalifikowani ratownicy medyczni.



REGION: SPORT



Od 2014 roku do najlepszych zawodników (w ramach programu stypendialnego) trafiło **5 mln zł**. Wielu naszych stypendystów sięga po medale igrzysk olimpijskich czy mistrzostw świata. Do tego grona należą m.in. Iga Baumgart-Witan (lekkoatletyka, mistrzyni olimpijska z Tokio), Michał Kwiatkowski (kolarstwo, mistrz świata), Helena Wiśniewska (kajakarstwo, brązowy medal IO w Tokio) oraz Katarzyna Zillmann i Marta Wieliczko (wioślarstwo, srebrne medalistki z Tokio). Co roku finansowe gratyfikacje odbiera około 300 zawodników, którzy zdobyli złote medale mistrzostw Polski w kategoriach młodzieżowych oraz medaliści mistrzostw świata, Europy, igrzysk olimpijskich i paraolimpijskich.

Samorząd Województwa Kujawsko-Pomorskiego dofinansowuje rozwój sportu i rekreacji wielopłaszczyznowo. Nasze wsparcie obejmuje m.in. realizację programów sportu powszechnego, organizację imprez sportowych, rozbudowę infrastruktury sportowej oraz przyznawanie stypendiów i nagród sportowych.



Corocznie wspieramy także budowę małej infrastruktury sportowej i przyszkolnych sal gimnastycznych. Dofinansowanie zadań o charakterze sportowo-rekreacyjnym, w ramach których powstały **173 nowe obiekty**, wyniosło ponad **4,5 mln zł**. Ponadto od 2019 roku udzieliiliśmy wsparcia do budowy **16 przyszkolnych hal i sal sportowych** na łączną kwotę prawie **12 mln zł**.



Marszałkowski programy sportowe:

- Umieć pływać
- Kujawsko-pomorskie szkółki kolarskie
- Lekkoatletyka dla każdego



Modernizujemy i rozbudowujemy sieć kujawsko-pomorskich dróg. Kompleksowe modernizacje ważnych ciągów komunikacyjnych, budowa obwodnic, remonty nawierzchni i przebudowy skrzyżowań oraz uruchomienie przeprawy promowej przez Wisłę – to zadania, które poprawiają bezpieczeństwo, płynność ruchu i komfort jazdy na drogach w regionie. Wśród największych inwestycji drogowych ostatnich lat są: warta ponad **100 mln zł** gruntowna modernizacja drogi wojewódzkiej nr 559 łączącej Lipno z granicą województwa i zadanie na DW 548 Stolno–Wąbrzeźno (o wartości **177 mln zł**).



Sukcesywnie powiększamy także pulę środków w naszym regionalnym programie budowy obwodnic. Obejmuje on czternaście odcinków o łącznej długości około 70 km. Jego realizacja w najbliższych latach pochłonie około miliarda złotych. W tym roku, oprócz kontynuowania prac budowlanych w Lubrańcu oraz opracowania dokumentacji dla innych zadań, planowane jest zlecenie prac budowlanych dla drugiego etapu obwodnicy Mogilna. Środki na realizację inwestycji pochodzą z Unii Europejskiej oraz z budżetów samorządu województwa i samorządów lokalnych.

Zbudowaliśmy już obwodnice:

- Brodnicy (I etap)
- Chełmna
- Janikowa (powiat inowrocławski, poza drogą wojewódzką)
- Mogilna (I etap)
- Mroczy (powiat nakielski)
- Nakła nad Notecią
- Pakości (powiat inowrocławski, poza ciągiem drogi wojewódzkiej)
- Płazowa (powiat tucholski)

Lista obwodnic miast i miejscowości, które wybudujemy w najbliższych latach:

- Lubraniec (powiat włocławski)
- Rypin
- Brodnica
- Tuchola
- Więcbork (powiat sępoleński)
- Lisewo (powiat chełmiński)
- Białe Błota (powiat bydgoski)
- Radzyń Chełmiński (powiat grudziądzki)
- Łysomice (powiat toruński)
- Chełmża (powiat toruński)
- Sępólno Krajeńskie
- Golub-Dobrzyń
- Mogilno - II etap
- Trląg (powiat inowrocławski)

REGION: KOLEJ

Samorząd województwa konsekwentnie rozwija i unowocześnia transport kolejowy. Kupujemy zeroemisyjne, klimatyzowane, dostosowane do potrzeb osób z niepełnosprawnościami, nowoczesne, elektryczne zespoły trakcyjne (w latach 2014-2023 łącznie **18** takich pociągów); rewitalizujemy linie kolejowe i dworce. Przykładem tych ostatnich inwestycji jest rewitalizacja **dworca w Tucholi** (na zdjęciu).



Zrewitalizowana linia Toruń-Chełmża

- wartość inwestycji: 180 mln zł
- 20 km nowych torów
- modernizacja 2 przystanków
- 2 nowe przystanki
- 1 przystanek przeniesiony

Samorząd województwa utrzymuje pasażerskie kolejowe połączenia regionalne kosztem **171 mln zł rocznie** i płaci **28 mln zł rocznie** za dostęp do infrastruktury kolejowej – łącznie wydajemy na ten cel blisko **200 mln zł**.



Pomoc w doposażaniu straży pożarnych i policji, wsparcie dla wodnego ochotniczego pogotowia ratunkowego oraz działalność Kujawsko-Pomorskiego Stowarzyszenia Samorządowego Salutaris (więcej o stowarzyszeniu na kolejnej stronie) to najważniejsze elementy naszej pracy na rzecz bezpieczeństwa na Kujawach i Pomorzu.

Środki unijne umożliwiły w ostatnich latach zakup **84 samochodów ratowniczo-gaśniczych**, które trafiły do jednostek ochotniczych straży pożarnych w całym regionie. Druhowie wyposażeni zostali także w kilkaset sztuk sprzętu niezbędnego do prowadzenia akcji, m.in. w motopompy, narzędzia hydrauliczne, zestawy ratownictwa medycznego, aparaty do ochrony dróg oddechowych, łódzie, sanie do ratownictwa lodowego, wentylatory oddymiające i agregaty prądotwórcze.



Corocznie ze środków budżetu województwa trafiają pieniądze na patrolowanie zbiorników wodnych i zapewnianie bezpieczeństwa nad wodą w okresie wakacyjnym. W ramach współpracy zespoły ratownicze zrzeszone w strukturach WOPR, wyposażone w łódzie motorowe, dbają o bezpieczeństwo nad:

- Zalewem Włocławskim
- Zalewem Żur (powiat świecki)
- Zalewem Koronowskim (powiat bydgoski)
- Jeziorem Gopto (powiat inowrocławski)
- jeziorami Pojezierza Brodnickiego
- jeziorami Pojezierza Pałuckiego oraz rzekami:
- Wisłą
- Brdą
- Wdą

Samorząd województwa konsekwentnie wspiera także działania policji, pomagając w zakupach i inwestycjach. W ostatnich latach doposażyliśmy komendy m.in. w nowoczesne motocykle, specjalistyczne radiowozy i samochód terenowy. Do miejskich i powiatowych komend trafiły także **24 samochody osobowe** marki Kia Ceed (do każdej z dziewiętnastu komend co najmniej jeden) oraz **dziewięć specjalistycznych pojazdów** umożliwiających bezpieczny transport psów służbowych.

REGION: WSPARCIE I POMOC

Z inicjatywy marszałka Piotra Całbeckiego powstało stowarzyszenie Salutaris, powołane w celu organizowania solidarnej pomocy w nadzwyczajnych sytuacjach kryzysowych. Organizacja zrzesza jednostki samorządu terytorialnego, które wspólnie utrzymują wojewódzki Fundusz Solidarnościowy, będący instrumentem szybkiego wsparcia finansowego w sytuacji klęsk żywiołowych i katastrof.

Nasze stowarzyszenie jest pierwszym tego rodzaju podmiotem w kraju. Sprawdziło się, organizując wsparcie dla lokalnych społeczności dotkniętych skutkami nawałnic, które przeszły przez nasz region latem 2017 i podczas pandemii Covid-19, a także ostatnio, angażując się na rzecz pomocy ukraińskim uchodźcom wojennym.

Organizacja skupia obecnie 80 gmin i powiatów oraz samorząd województwa i wciąż jest otwarta na nowych członków. W ciągu 10 lat działalności udzieliła wsparcia **153 razy**, a łączna wartość przekazanej pomocy przekroczyła **2 mln zł**.

Z pieniędzy, którymi dysponuje Salutaris, korzystają też jednostki ochotniczej straży pożarnej i Wodnego Ochotniczego Pogotowia Ratunkowego. Za pośrednictwem Salutaris zakupiliśmy także węże pożarnicze i komplety ubrań ochronnych dla strażaków z zastępów, które brały udział w szczególnie trudnej akcji gaszenia pożaru nielegalnego składowiska opon w Raciniewie w powiecie chełmińskim.



Aktywnie współdziałamy także z jednostkami Sił Zbrojnych w regionie: z **Wojskami Obrony Terytorialnej** (na zdjęciu), Wojewódzkim Sztabem Wojskowym w Bydgoszczy, jednostkami NATO w regionie, w tym z 1. Batalionem 7. Pułku Artylerii Polowej Armii Stanów Zjednoczonych i 3. Batalionem 29. Pułku Artylerii Polowej „Pacesetters” oraz ze Stowarzyszeniem Polskich Artylerzystów i jednostkami artylerii w regionie i kraju.

Dzięki realizacji projektu unijnego blisko tysiąc mieszkańców regionu uczestniczyło w kursach zawodowych dla ratowników, sterników motorowodnych i pletwonurków oraz uzyskało certyfikat kwalifikowanej pierwszej pomocy; to umiejętności, które mogą uratować życie nie tylko podczas wypoczynku nad wodą, ale także w codziennych sytuacjach. W ramach zadania **jednostki WOPR** zostały wyposażone w niezbędne sprzęty, w tym w łódzie wiosłowe, defibrylatory, zestawy fantomów do ćwiczeń resuscytacji krążeniowo-oddechowej, deski do ratowania tonących, liny i rzutki ratownicze. Dofinansowanie dla WOPR-u wyniosło **6,6 mln zł**.





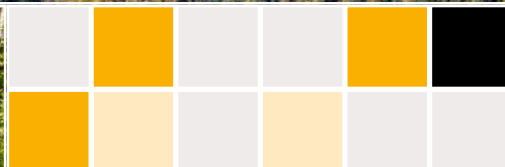
Świadomość własnej historii i pamięć o ludziach, którzy ją tworzyli w mikro- i makroskali, jest niezbędna dla budowania dobrej przyszłości wspólnoty. Dlatego kulturowanie patriotyzmu oraz polityka i edukacja historyczna pozostają priorytetem samorządu województwa. Niezwykle uroczyste uczciliśmy stulecie niepodległości. Z pietyzmem czcimy pamięć o ofiarach tragicznych wydarzeń czasu drugiej wojny światowej, starannie odtwarzamy związki z naszym regionem wybitnych postaci światowego formatu i losy zwykłych mieszkańców tych ziem, świadków naszej historii. Z inicjatywy samorządu województwa powstał w Toruniu **Park Pamięci Ofiar Zbrodni Pomorskiej 1939** (na zdjęciu) ze stanowiącym jego oś poruszającym w swej wymowie pomnikiem i urną z ziemią z 400 miejsc kaźni w całym regionie.



Za szczególnie ważną w tym kontekście uznajemy edukację historyczną młodzieży. Temu służą m.in. finansowane z budżetu samorządu województwa konkursy wiedzy i konkursy literackie, a także wydawnictwa, w tym wartościowe pozycje naukowe oraz **seria komiksów** (na zdjęciu) z nośnym przekazem popularyzatorskim.

REGION: PARKI KRAJOBRAZOWE

Parki krajobrazowe to bogactwo naszego regionu. Tworzą je wspaniała przyroda z rzadkimi gatunkami roślin i zwierząt, atrakcyjne miejsca do uprawiania pieszej i wodnej turystyki, interesujące materialne świadectwa dziedzictwa kulturowego. W Kujawsko-Pomorskiem zapraszamy do dziesięciu parków krajobrazowych. Zachowanie ich unikatowych walorów wspieramy regularnie dzięki środkom samorządu województwa i Regionalnego Programu Operacyjnego Województwa Kujawsko-Pomorskiego na lata 2014-2020. Młodszym i starszym mieszkańcom regionu służą nowoczesnie wyposażone obiekty: wybudowane od podstaw Centrum Czynnej Ochrony Przyrody w Tleniu (Wdecki Park Krajobrazowy), wyremontowany zabytkowy pałacyk nad Gopłem w Kruszwicy (Nadgoplański Park Tysiąclecia) oraz ośrodek edukacji przyrodniczej w Więcborku (Krajeński Park Krajobrazowy). Na terenie Parku Krajobrazowego Góry Łosiowe, będącego częścią Zespołu Parków nad Dolną Wisłą, trwają prace przy odbudowie dworku, w którym urodził się Ludwik Rydygier. W remontowanym budynku znajdują się ośrodek edukacji ekologicznej i izba pamięci jednego z ojców współczesnej chirurgii, a wokół domu powstanie sad z gatunkami drzew sprzed stu lat. Szereg modernizacji przeprowadzono także w bazach dydaktycznych pozostałych parków.



W Kujawsko-Pomorskiem działa **10 parków** krajobrazowych, dla których samorząd województwa jest organem prowadzącym: **Wdecki Park Krajobrazowy** (na zdjęciu obok zajęcia edukacyjne w tym parku), Brodnicki Park Krajobrazowy, Gostynińsko-Włocławski Park Krajobrazowy, Górznińsko-Lidzbarski Park Krajobrazowy, Krajeński Park Krajobrazowy, Nadgoplański Park Tysiąclecia, Tucholski Park Krajobrazowy, Zespół Parków Krajobrazowych nad Dolną Wisłą (dawna nazwa Zespół Parków Krajobrazowych Chełmińskiego i Nadwiślańskiego), w skład którego wchodzi trzy parki: Chełmiński Park Krajobrazowy, Nadwiślański Park Krajobrazowy, Park Krajobrazowy Góry Łosiowe.

REGION: NASZA POMOC JEST UKRAINIE WCIĄŻ POTRZEBNA



Samorząd województwa kujawsko-pomorskiego od początku rosyjskiej agresji na Ukrainę wspiera społeczności lokalne i regionalne w tym kraju oraz przebywających na terenie naszego regionu ukraińskich uchodźców wojennych. Na pomoc Ukraińcom wydaliśmy w 2022 roku z budżetu województwa **7 milionów złotych** (i dodatkowo **27,8 mln zł** z naszego Regionalnego Programu Operacyjnego), w 2023 roku ponad **5 milionów złotych**.

Zaangażowaliśmy się m.in. w organizację transportów humanitarnych na Ukrainę. W **63 konwojach** tego rodzaju wystaliśmy już za wschodnią granicę materiały opatrunkowe, leki, śpiwory, odzież, żywność i agregaty prądotwórcze. Na potrzeby obsługi dystrybucji pomocy rzeczowej, której część pochodzi ze zbiorów w innych krajach Europy, stworzyliśmy trzy magazyny darów.



W naszym województwie znaleźli schronienie niepełnosprawni intelektualnie, podopieczni ewakuowanego w związku z działaniami wojennymi domu opieki w Chmielnickim. W budynku dawnego szpitala psychiatrycznego w Toruniu funkcjonuje ośrodek, w którym osoby te mieszkają w godnych warunkach i otrzymują właściwą dla ich stanu zdrowia opiekę, terapię i rehabilitację.

REGION: NA ARENIE MIĘDZYNARODOWEJ

Dzięki aktywności marszałka Piotra Całbeckiego Kujawsko-Pomorskie jest rozpoznawalne w Europie. Gospodarz naszego województwa zasiada w Europejskim Komitecie Regionów, który jest ważną instytucją doradczą gremiów sprawczych Unii Europejskiej. Właśnie dla Komitetu Regionów przygotował jako sprawozdawca opinię w sprawie bezpieczeństwa żywnościowego i zwiększenia odporności systemów żywnościowych naszego kontynentu, a wcześniej opinię w sprawie adekwatności kluczowych aktów prawa europejskiego w dziedzinie ochrony wód. W obu tych kwestiach wielokrotnie zabierał głos, opowiadając się za zrównoważonym rozwojem uwzględniającym kwestie ochrony środowiska, za zachowaniem bioróżnorodności i wzmocnieniem rolnictwa ekologicznego, za wzmocnieniem i promocją lokalnych systemów żywnościowych, a także przeciw nadmiernej chemizacji rolnictwa. Realizacja tych postulatów przez Radę Europejską i Komisję Europejską jest szansą dla rozwoju społeczno-gospodarczego naszego województwa.



Potwierdzeniem, że ten głos jest w Brukseli słyszalny było wyjazdowe posiedzenie Komisji Zasobów Naturalnych (NAT) w Europejskim Komitecie Regionów, które odbyło się na początku czerwca 2023 w Toruniu. Najnowszym sukcesem regionu na tym polu jest wyznaczenie gospodarza naszego województwa do prac nad jednym z kluczowych dokumentów dotyczących przyszłości europejskiego rolnictwa – opinii Komitetu Regionów na temat wspólnej polityki rolnej Unii Europejskiej w najbliższych latach.



Polem naszej europejskiej aktywności jest też polityka społeczna. Nasz region był pierwszym w Europie Środkowo-Wschodniej, który przystąpił do Deklaracji Weneckiej, której sygnatariuszami są, w liczbie dwustu, samorządy miejskie i regionalne na całym świecie, respektujące zasadę zrównoważonego rozwoju w dziedzinie szeroko rozumianej polityki społecznej i prorodzinnej. Teleopieka domowa, sztandarowy projekt społeczny samorządu województwa kujawsko-pomorskiego, to jeden z cieszących się dużym zainteresowaniem kierunków w usługach opiekuńczych. Naszymi doświadczeniami w tej dziedzinie dzielimy się z partnerami z siedmiu krajów Unii Europejskiej w międzynarodowym programie „Teleopieka dla starzejącej się Europy” (CARES).

REGION: INSTYTUCJE SPOŁECZEŃSTWA OBYWATELSKIEGO

Działające w Kujawsko-Pomorskiem instytucje trzeciego sektora to ważni partnerzy samorządowych władz województwa w niemal każdym obszarze życia społecznego i gospodarczego – od świadczonych mieszkańcom usług społecznych przez organizację wydarzeń kulturalnych po upowszechnianie aktywnej rekreacji. Tylko w 2023 roku samorząd województwa podzielił między organizacje pozarządowe granty o łącznej wartości **8 mln zł**.



Wśród instytucji społeczeństwa obywatelskiego szczególne miejsce zajmują lokalne grupy działania (LGD), partnerstwa tworzone przez samorządy lokalne, stowarzyszenia i fundacje oraz aktywnych obywatelsko mieszkańców w całym regionie. Samorząd województwa, powierzając im środki i narzędzia, które pozwalają z nich mądrze korzystać, stworzył regionalny marszałkowski budżet obywatelski, przeznaczony m.in. na lokalne projekty aktywizujące mieszkańców oraz dotacje dla mikroprzedsiębiorców. W perspektywie 2014-2020 w ramach mechanizmu Rozwój Lokalny Kierowany przez Społeczność (RLKS) lokalne grupy działania miały do dyspozycji blisko pół miliarda złotych. Jesteśmy jedynym polskim regionem, który zastosował instrument RLKS zarówno na terenach wiejskich, jak i w miastach.



Z satysfakcją wyróżniamy i wspieramy także mniejsze organizacje pozarządowe, te opierające się przede wszystkim na wolontariacie, których interesujące, nowatorskie działania mogą być inspiracją dla innych ngo-sów.



REGION: GOSPODARKA

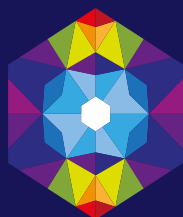
We wsparcie przedsiębiorczości – samych przedsiębiorstw oraz adresowanych do nich działań instytucji otoczenia biznesu – zainwestowaliśmy co czwartą złotówkę naszego programu regionalnego 2014-2023 (26 proc.). Zgodnie z zasadami unijnej polityki spójności tej perspektywy przedsiębiorcy mogli liczyć przede wszystkim na pożyczki i poręczenia kredytowe. Dotacje zarezerwowane były głównie dla inwestujących w badania, rozwój i wdrożenia oraz przedsiębiorców działających lub startujących w biznesie na terenach wiejskich.

Samorząd województwa wspiera przedsiębiorstwa na wszystkich etapach rozwoju - od pomysłu na firmę po zdobywanie rynków zagranicznych. Oferujemy konkretną pomoc: dofinansowanie, pożyczki, wsparcie eksperckie.



Wsparcie dla biznesu

- innowacje i transfer wiedzy do gospodarki: 139 projektów z dofinansowaniem unijnym 416 mln zł
- w obszarze przedsiębiorczości zrealizowano 301 projektów o wartości wkładu UE 1,2 mld zł
- pożyczki: 2 900 umów na 765 mln zł łącznie
- dotacje: 9 300 umów na 258 mln zł łącznie
- dotacje na biznes na wsi: 1 400 umów na łącznie 116 mln zł
- poręczenia kredytowe: 11 200 umów na łącznie 890 mln zł



**kujawsko-
pomorskie**

konstelacje
dobrych miejsc



UWAGA KONKURS!

Do wygrania 10 voucherów turystycznych o wartości **3 000 złotych** każdy.
Szczegóły na razemdlaregionu.kujawsko-pomorskie.pl





Urząd Marszałkowski
Województwa
Kujawsko-Pomorskiego

Wydawca:

Samorząd Województwa
Kujawsko-Pomorskiego

Kontakt:

Urząd Marszałkowski
Województwa
Kujawsko-Pomorskiego
87-100 Toruń, pl. Teatralny 2
www.kujawsko-pomorskie.pl

Opracowanie:

Biuro Prasowe Urzędu
Marszałkowskiego
Województwa
Kujawsko-Pomorskiego

Autorami wykorzystanych w publikacji zdjęć są: Tomasz Czachorowski, eventphoto.com.pl; Andrzej Goiński, Filip Kowalkowski, Mikołaj Kuras, Tymon Markowski, Daniel Pach, Łukasz Piecyk, Paweł Skraba, Szymon Zdziebło, tarantoga.pl. Wykorzystano również fotografie z archiwów samorządów gminnych i powiatowych z terenu województwa kujawsko-pomorskiego oraz beneficjentów projektów unijnych.



Fundusze Europejskie
dla Kujaw i Pomorza



Rzeczpospolita
Polska

Dofinansowane przez
Unię Europejską



Samorząd Województwa
Kujawsko-Pomorskiego