



Fundusze Europejskie
dla Kujaw i Pomorza

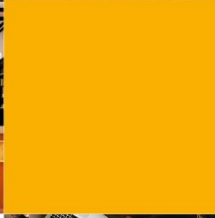


Rzeczpospolita
Polska

Dofinansowane przez
Unię Europejską



Samorząd Województwa
Kujawsko-Pomorskiego



RPO WK-P 2014-2020

RAPORT TEMATYCZNY
**rynek pracy i
zatrudnienie**

(STAN NA II KWARTAŁ 2024 ROKU)

Podstawowe dane dotyczące interwencji w obszarze: Rynku pracy i zatrudnienia w ramach perspektywy finansowej 2014-2020



Europejski Fundusz Społeczny

działania finansowane ze środków EFS

Aktywni na rynku pracy

działania realizowane w ramach RPO WK-P 2014-2020

Oś Priorytetowa 8 Aktywni na rynku pracy

Alokacja przeznaczona na obszar [w EUR]

około 163,5 miliona EUR

% środków RPO WK-P 2014-2020

na obszar rynku pracy i zatrudnienia przeznaczono około 8,5%
środków RPO WK-P 2014-2020

Główny cel interwencji

Główny cel w ramach interwencji koncentrował się **na promowaniu wysokiej jakości, trwałego zatrudnienia oraz wsparciu mobilności pracowników**.
Objął 5 zasadniczych priorytetów:

- **Priorytet 8i** - dostęp do zatrudnienia dla osób poszukujących pracy i osób biernych zawodowo w tym długotrwale bezrobotnych oraz oddalonych od rynku pracy, także poprzez lokalne inicjatywy na rzecz zatrudnienia oraz wspierania mobilności pracowników;
- **Priorytet 8iii** - praca na własny rachunek, przedsiębiorczość i tworzenie przedsiębiorstw w tym innowacyjnych mikro-, małych i średnich;
- **Priorytet 8iv** - równość mężczyzn i kobiet we wszystkich dziedzinach w tym dostęp do zatrudnienia, rozwój kariery, godzenie życia zawodowego i prywatnego oraz promowanie równości wynagrodzeń za taką samą pracę;
- **Priorytet 8v** - przystosowanie pracowników, przedsiębiorstw i przedsiębiorców do zmian;
- **Priorytet 8vi** - aktywne i zdrowe starzenie się.

Cele szczegółowe interwencji

Podstawowymi celami interwencji (uwzględniając głównych jej odbiorców) było:



Zwiększenie zatrudnienia osób powyżej 29 roku życia znajdujących się w trudnej sytuacji na rynku pracy w tym osób 50+, osób z niepełnosprawnościami, długotrwale bezrobotnych, o niskich kwalifikacjach oraz poprawa sytuacji zawodowej osób pracujących znajdujących się w niekorzystnej sytuacji na rynku pracy.



Poprawa sytuacji zawodowej osób zatrudnionych na umowach krótkoterminowych oraz pracujących w ramach umów cywilno-prawnych oraz ubogich pracujących.



Wzrost liczby przedsiębiorstw zdolnych do trwałego funkcjonowania.



Zwiększenie zatrudnienia osób pełniących funkcje opiekuńcze nad dziećmi do lat 3.



Zwiększenie dostępności miejsc świadczenie usług nad dziećmi do lat 3.



Zapewnienie dostępu do usług rozwojowych dla MŚP i ich pracowników.



Poprawa sytuacji na rynku pracy osób zwolnionych w okresie nie dłuższym niż 6 miesięcy zagrożonych zwolnieniem lub przewidzianych do zwolnienia z przyczyn dotyczących zakładu pracy poprzez udział we wsparciu outplacementowym.



Wydłużenie aktywności zawodowej osób w szczególności powyżej 50 roku życia.



Zwiększenie udziału osób w wieku aktywności zawodowej w programach profilaktycznych, rehabilitacji i ochrony zdrowia.

Zidentyfikowane kluczowe wyzwania na etapie planowania/inicjowania interwencji

- **poprawa dostępu do zatrudnienia, w tym samozatrudnienia osób znajdujących się w niekorzystnej sytuacji na rynku pracy**, w szczególności osób długotrwale bezrobotnych, kobiet, osób starszych, osób z niepełnosprawnościami, nisko wykwalifikowanych;
- **aktywizacja zawodowa mieszkańców regionu, którzy doświadczają największych trudności związanych z wejściem i utrzymaniem się na rynku pracy** (osoby 50+, kobiety, osoby z niepełnosprawnościami, długotrwale bezrobotne, o niskich kwalifikacjach);
- **poprawa adaptacyjności pracowników i przedsiębiorstw**, w szczególności sektora MŚP oraz przystosowanie do zmian wynikających z trendów globalnych i demograficznych;
- **rozwój kompetencji i kwalifikacji pracowników przedsiębiorstw i przedsiębiorców z sektora MŚP** przyczyniających się do podniesienia ich konkurencyjności oraz wsparcia o charakterze outplacementowym dla pracowników zagrożonych zwolnieniem z przyczyn zakładu pracy;
- **zwiększenie stopnia wykorzystania w przedsiębiorstwach, w szczególności z sektora MŚP, rozwiązań z zakresu elastycznych form zatrudnienia** umożliwiających godzenie życia zawodowego z prywatnym, zarządzania strategicznego i zarządzania zasobami ludzkimi, w tym zarządzania wiekiem czy społecznej odpowiedzialności biznesu;
- **poprawa adaptacyjności pracowników i przedsiębiorstw oraz przeciwdziałanie dezaktywacji zawodowej**, w szczególności wynikającej ze stanu zdrowia;
- **zwiększenie dostępności do wysokiej jakości usług w obszarze ochrony** zdrowia ukierunkowanych na poprawę stanu zdrowia zasobów pracy i wydłużenie aktywności zawodowej mieszkańców regionu;
- **zwiększenie dostępu do usług opieki na dzieci do lat 3;**
- **wsparcie zatrudnienia osób pełniących funkcje opiekuńcze nad dziećmi do lat 3** poprzez tworzenie nowych żłobków i klubów dziecięcych, a także finansowanie przedsięwzięć polegających na rozwijaniu form nieinstytucjonalnej opieki u dziennego opiekuna lub niań.

Zainteresowanie wsparciem w ramach interwencji

W perspektywie 2014-2020 **przeprowadzono 33 nabory** w analizowanym obszarze, w tym: 5 w ramach trybu pozakonkursowego - Działania 8.1 (*Podniesienie aktywności zawodowej osób bezrobotnych poprzez działania powiatowych urzędów pracy*) oraz 28 w ramach trybu konkursowego, w tym:

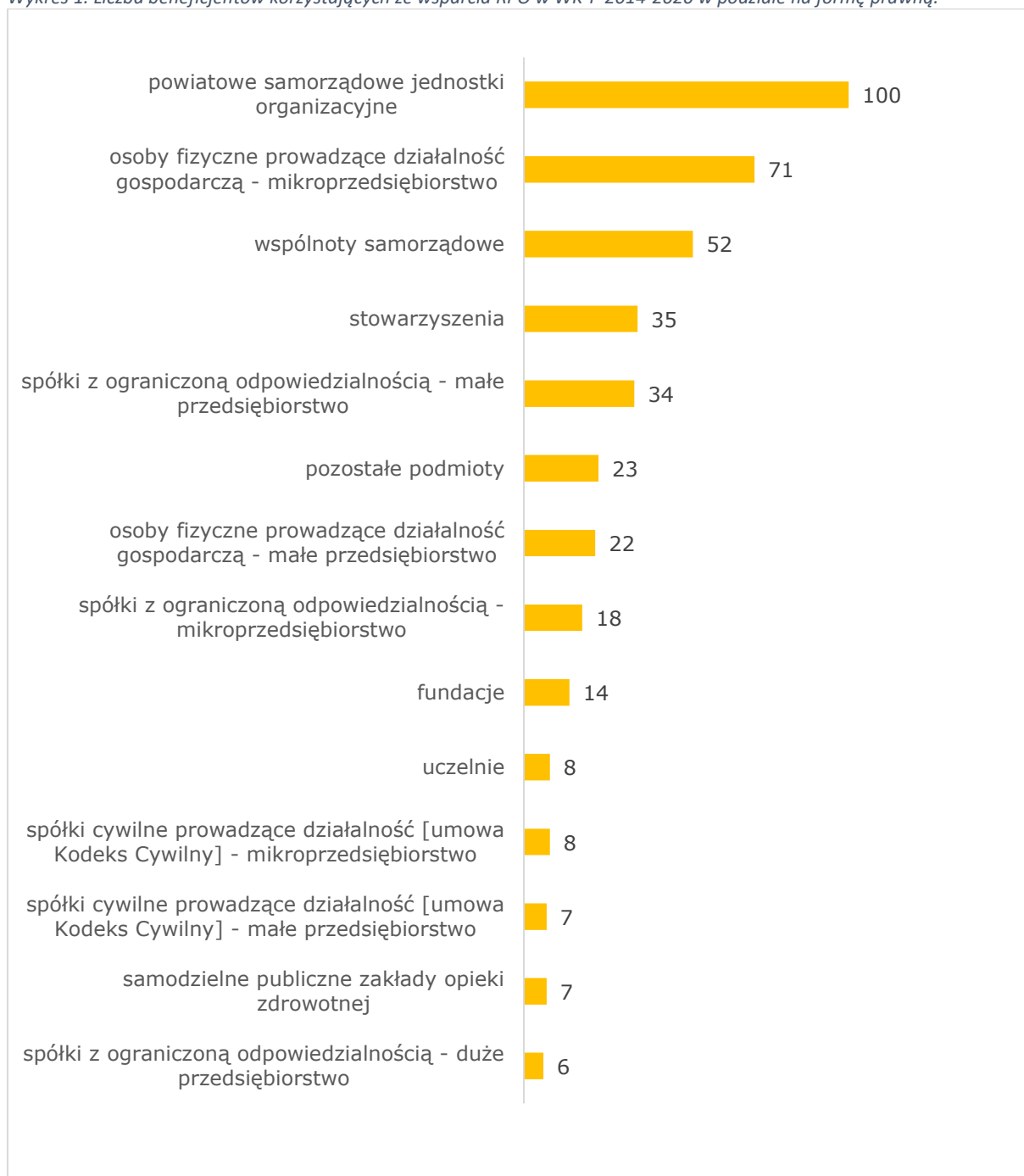
- 4** w ramach Działania 8.2
Wspieranie aktywności zawodowej w regionie
- 2** w ramach Działania 8.3
Wsparcie przedsiębiorczości i samozatrudnienia w regionie
- 12** w ramach Działania 8.4
Godzenie życia zawodowego i rodzinnego
- 5** w ramach Działania 8.5
Rozwój pracowników i przedsiębiorstw MŚP w regionie
- 5** w ramach Działania 8.6
Zdrowy i aktywny region

W sumie liczba złożonych wniosków poprawnych formalnie wyniosła 586 z czego 454 (tj. około 77,5%) zatwierdzono do dofinansowania. Ostatecznie zrealizowano na podstawie podpisanych umów z beneficjentami 405 projektów w tym najwięcej w obszarze wsparcia w zakresie godzenia życia zawodowego i rodzinnego (wsparcie zatrudnienia osób pełniących funkcje opiekuńcze oraz rozwój usług opieki na dziećmi w wieku do lat 3 w tym w ramach Zintegrowanych Inwestycji Terytorialnych) (159). Jednocześnie spośród wszystkich projektów 108 miało charakter ogólnowojewódzki.

Beneficjenci objęci interwencją w ramach głównych obszarów

W sumie ze środków z RPO WK-P 2014-2020 w obszarze wsparcia rynku pracy i zatrudnienia, najczęściej beneficjentami były powiatowe samorządowe jednostki organizacyjne w tym PUP, a w dalszej kolejności mikroprzedsiębiorstwa oraz wspólnoty samorządowe.

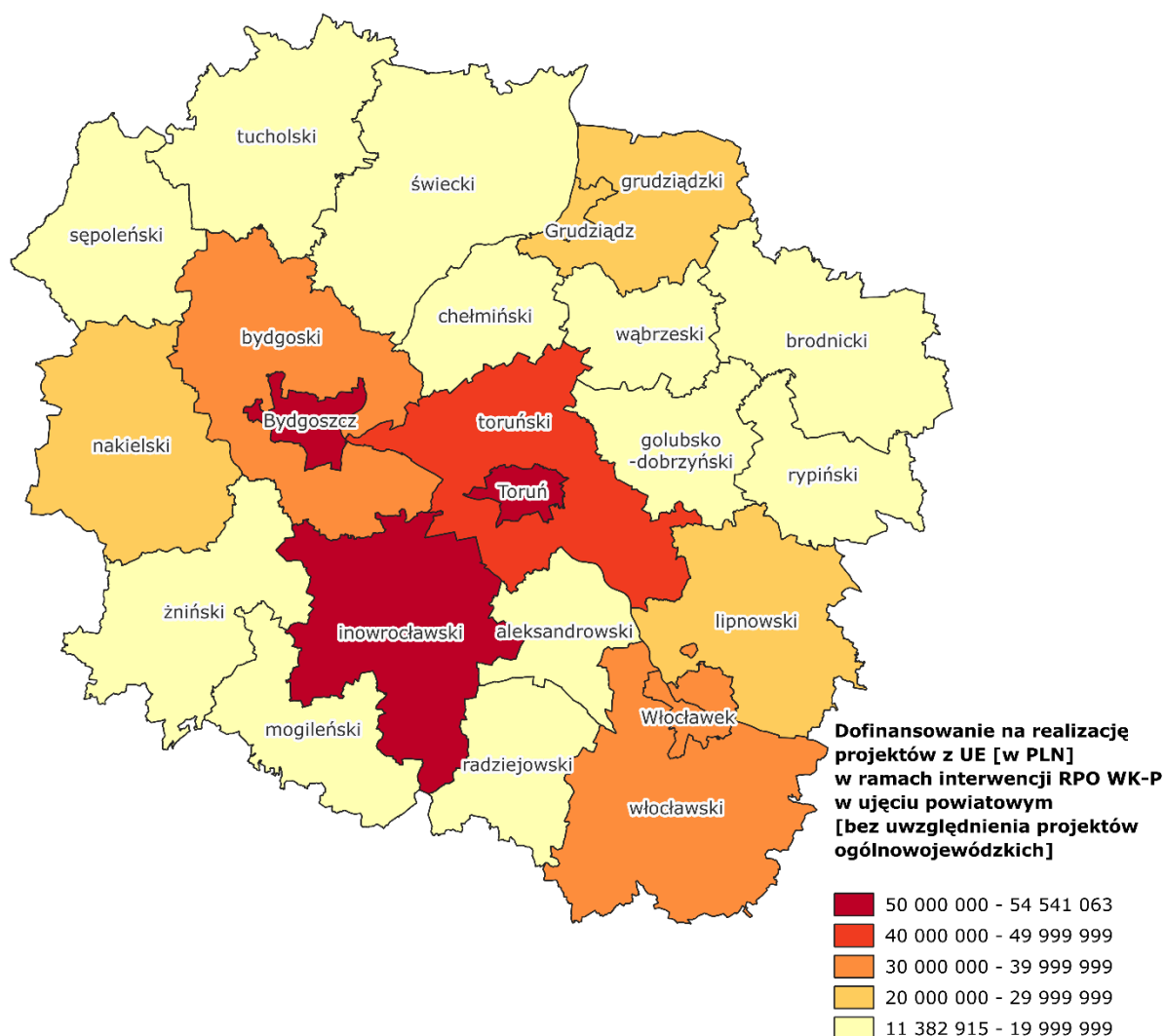
Wykres 1. Liczba beneficjentów korzystających ze wsparcia RPO w WK-P 2014-2020 w podziale na formę prawną.



Źródło: opracowanie własne na podstawie danych SL 2014.

Analizując rozkład dofinansowania z funduszy UE w ramach obszaru na poziomie powiatów w województwie kujawsko-pomorskim [bez uwzględnienia projektów ogólnowojevodzkich], można zauważyć znaczną różnorodność w wysokości wsparcia otrzymanego przez poszczególne powiaty. Największe dofinansowanie na realizację projektów uzyskała Bydgoszcz [blisko 55 mln zł] oraz powiat inowrocławski [blisko 55 mln zł]. Łączna kwota dofinansowania wyniosła ponad 595 mln zł.

Mapa 1. Dofinansowanie na realizację projektów z UE [w PLN] w ramach interwencji RPO WK-P w ujęciu powiatowym.



Źródło: opracowanie własne na podstawie danych SL 2014.

Efekty wsparcia w ramach interwencji

- wsparto ponad 37 500 osób bezrobotnych;
- wsparto niemal 5500 osób, które otrzymały bezzwrotne środki na podjęcie działalności gospodarczej w programie [w tym zarówno osoby pozostające bez pracy jak i pracujących];
- wsparto usługami rozwojowymi niemal 4500 mikro, małych i średnich firm;
- wsparto niemal 2000 pracowników zagrożonych zwolnieniem z pracy oraz zwolnionych z przyczyn dotyczących zakładu pracy;
- wdrożono 3 programy zdrowotne istotne z punktu widzenia potrzeb zdrowotnych regionu, w tym pracodawców tj. Program profilaktyczny dla osób zagrożonych przerwaniem aktywności zawodowej w kierunku wczesnego wykrywania nowotworu jelita grubego, Ogólnopolski Program

Rezultaty wsparcia w ramach interwencji

Kluczowym wskaźnikiem dla obszaru „Rynek pracy i zatrudnienie” jest stopień zatrudnienia osób w wieku 20-64 lata. Wyniósł on w regionie w 2020 roku wartość 71,5%. Choć nie pozwoliło to na zrealizowanie celu numer 1 na 2020 rok tj. osiągnięcie tego wskaźnika na poziomie 75% przyjętego przez Unię Europejską w Strategii na rzecz inteligentnego i zrównoważonego rozwoju sprzyjającego włączeniu społecznemu na lata 2014-2020 „Europa 2020” to jednocześnie należy podkreślić, że wskaźnik ten w regionie:

był wyższy w 2020 roku w kujawsko-pomorskim niż w siedmiu innych regionach w Polsce

charakteryzuje się trwałym wzrostem tj. obserwowana jest co roku jego większa wartość w okresie 2014-2020 [a także dodatkowo uwzględniając lata 2021-2023]

miał większą dynamikę wzrostu w latach 2014-2020 w kujawsko-pomorskim niż w ośmiu innych regionach w Polsce [wzrost o 8 p. p.]

w 2023 roku osiągnął wartość 77,8%

Tabela 2. Wskaźnik zatrudnienia osób w wieku 20-64 lata w kujawsko-pomorskim na tle innych regionów w Polsce w latach 2014-2023 [%].

Region/rok	'14	'15	'16	'17	'18	'19	'20	'21	'22	'23
Polska	64,9	66,3	68,2	70,0	71,4	72,3	72,7	75,4	76,7	77,9
Kujawsko-pomorskie	63,5	65,4	66,7	67,9	69,9	71,0	71,5	74,6	76,9	77,8
Dolnośląskie	65,3	67,5	69,9	70,6	72,2	74,6	75,1	76,4	76,5	79,4
Lubelskie	63,8	65,0	65,4	66,5	68,6	68,6	69,4	73,2	75,4	76,3
Lubuskie	63,9	66,5	68,5	69,9	70,7	71,8	72,6	73,5	75,7	78,0
Łódzkie	66,8	67,5	70,2	72,7	73,9	72,8	74,7	75,9	78,7	77,9
Małopolskie	62,0	63,6	66,2	67,7	69,1	70,7	70,7	73,7	73,9	75,5
Mazowieckie	72,2	72,6	73,1	74,6	76,7	77,2	77,0	79,6	81,4	82,9
Opolskie	65,2	67,3	68,8	70,9	72,8	72,3	72,9	77,8	76,4	76,9
Podkarpackie	55,6	57,2	61,9	63,7	63,8	65,4	66,5	68,4	68,7	70,5
Podlaskie	66,3	67,0	68,4	70,7	72,4	72,6	72,7	76,1	77,7	78,5

Region/rok	'14	'15	'16	'17	'18	'19	'20	'21	'22	'23
Pomorskie	65,3	68,1	70,3	72,5	73,6	75,7	75,4	77,4	79,1	79,8
Śląskie	63,6	64,1	66,8	68,6	69,5	70,5	70,2	73,1	74,6	76,1
Świętokrzyskie	60,0	62,2	64,7	65,6	65,7	67,7	69,9	73,9	76,0	75,9
Warmińsko-mazurskie	59,6	61,1	62,7	65,2	65,9	67,0	68,1	73,1	73,6	74,9
Wielkopolskie	67,4	69,2	70,9	73,8	74,8	75,5	75,2	78,3	78,9	79,0
Zachodniopomorskie	62,9	64,1	64,8	67,3	70,2	70,4	71,3	73,4	75,5	77,1

Źródło: GUS - BDL

Ponadto w ramach interwencji w pozostałych obszarach objętych analizą uzyskano następujące rezultaty:

- blisko 29 000 osób pracowało lub prowadziło działalność po opuszczeniu programu;
- około 29 000 osób zgłosiło się na badania profilaktyczne;
- niemal 10 500 osób uzyskało kwalifikacje lub nabyło kompetencje po opuszczeniu programu;
- blisko 5500 osób powróciło na rynek pracy po przerwie związanej z urodzeniem/ wychowaniem dziecka;
- niemal 3 800 mikro, małych i średnich przedsiębiorstw zrealizowało swój cel rozwojowy w wyniku udziału w programie.

Ocena efektów wsparcia w opiniach beneficjentów

Bez wsparcia z RPO WK-P 2014-2020:

- **81,4%** ankietowanych beneficjentów (w obszarze rynku pracy i zatrudnienia) deklarowało, że nie udało się uzyskać żadnych efektów;
- **16,3%** ankietowanych beneficjentów deklarowało, że uzyskałoby efekty w mniejszym zakresie i późniejszym terminie;
- **2,3%** ankietowanych beneficjentów deklarowało, że uzyskałoby efekty w takim samym zakresie, ale późniejszym terminie.

Trwałość wsparcia w opiniach beneficjentów

93,0% beneficjentów deklaruje utrzymywanie się widocznych efektów realizacji projektów w obszarze rynku pracy i zatrudnienia (stan na III kwartał 2024 r.).

Efektywność wydatkowania środków

Środki w obszarze rynek pracy i zatrudnienie były efektywnie wydatkowane i przyniosły wymierne korzyści. Przykładem może być:

Wysoka wartość osiągniętych wskaźników

Projekty realizowane w regionie, m. in. takie jak te we Włocławku i powiecie włocławskim, wykazały wysoką wartość osiągniętych wskaźników, co wskazuje na skuteczność interwencji w poprawie sytuacji osób na rynku pracy. W ostatnich edycjach programów liczba osób pracujących po opuszczeniu programu przekroczyła planowane wartości.

Zwiększenie zatrudnienia

W ramach interwencji zidentyfikowano wzrost liczby przedsiębiorstw zdolnych do trwałego funkcjonowania oraz zwiększenie zatrudnienia, w tym wśród osób pełniących funkcje opiekuńcze nad dziećmi do lat 3. To wskazuje na efektywne wykorzystanie środków w celu wsparcia lokalnego rynku pracy.

Dostosowanie do potrzeb rynku

Projekty były dostosowane do potrzeb grup w niekorzystnej sytuacji na rynku pracy, co przyczyniło się do ich skuteczności. Wsparcie skierowane do osób długotrwale bezrobotnych, z niepełnosprawnościami oraz nisko wykwalifikowanych przyniosło wymierne korzyści w postaci poprawy ich sytuacji zawodowej.

Kluczowe zjawiska oraz trendy w otoczeniu społeczno-gospodarczym realizowanej interwencji mające wpływ na efekty

- poprawa sytuacji na regionalnym rynku pracy (m.in. spadek poziomu bezrobocia w tym wśród grup znajdujących się w szczególnie niekorzystnej sytuacji na rynku pracy);
- pandemia COVID – 19;
- pogłębiająca się niekorzystana sytuacja demograficzna w regionie;
- napływ cudzoziemców spoza UE do województwa (tj. zwiększenie liczby cudzoziemców na regionalnym rynku pracy);
- wydłużenie aktywności zawodowej mieszkańców;
- duża liczebność populacji dzieci w wieku do lat 3 wymagających opieki;
- wprowadzenie w systemie usług rozwojowych mechanizmów zabezpieczających przed zawyżaniem cen tych usług, co umożliwiło objęcie wsparciem (w ramach dostępnej kwoty alokacji) relatywnie dużej liczby przedsiębiorstw.

Zidentyfikowane dobre praktyki w ramach projektów w obszarze interwencji

Dobre praktyki zidentyfikowano w ramach następujących projektów, które odnosiły się przede wszystkim do wysokiej trafności oferty wsparcia w kontekście potrzeb przedstawicieli grupy docelowej interwencji:

„Zdrowi i aktywni w pracy” oraz „Zdrowi i aktywni w pracy 2”

Stanowiły odpowiedź na wyzwania współczesnego rynku pracy, w szczególności te związane z jego strukturą demograficzną i potrzebą wydłużania wieku aktywności zawodowej. Ponadto projekt wyróżniało elastyczne podejście do oferowanego wsparcia (m.in. związane z pandemią COVID-19)¹.

Projekty realizowane przez PUP (w szczególności we Włocławku oraz powiecie włocławskim) mające na celu zwiększenie zatrudnienia osób powyżej 29 roku znajdujących się w trudnej sytuacji na rynku pracy, w tym osób powyżej 50 r. ż., osób z niepełnosprawnościami, długotrwale bezrobotnych i o niskich kwalifikacjach oraz poprawa sytuacji zawodowej osób pracujących znajdujących się w niekorzystnej sytuacji na rynku pracy. Projekty stanowią przykład dobrej praktyki, gdyż są odpowiedzią na wyzwania współczesnego rynku pracy i zapewniają dopasowanie kompleksowej pomocy, osobom w szczególnie trudnej sytuacji na rynku pracy i otwarcie wielu ścieżek rozwoju zawodowego.

¹ Jest duże zapotrzebowanie na tego typu projekty, jednak z uwagi na obostrzenia Komisji Europejskiej nie są one kontynuowane.

Podsumowanie - kluczowe wyzwania oraz cele w obszarze rynku pracy i zatrudnienia w ramach perspektywy finansowej 2021-2027

Kluczowe wyzwania w ramach perspektywy finansowej 2021-2027 w obszarze rynku pracy pokrywają się z tymi w ramach perspektywy finansowej 2014-2020 tj.:



zwiększanie dostępu do zatrudnienia, w tym samozatrudnienia osób znajdujących się w niekorzystnej sytuacji na rynku pracy, w szczególności osób długotrwale bezrobotnych, starszych, z niepełnosprawnościami, nisko wykwalifikowanych, młodych, kobiet;



wspieranie postaw przedsiębiorczych pozwalających zapewnić stabilizację zawodową mieszkańców regionu w celu ograniczenia zatrudniania osób młodych na umowy krótkookresowe, cywilnoprawne, lub w niepełnym wymiarze czasu pracy;



dostosowywanie umiejętności i doświadczenia do potrzeb rynku pracy [tj. pracodawców];



ograniczenie postępującej utraty sprawności fizycznej i psychicznej mieszkańców województwa kujawsko - pomorskiego w kontekście wydłużenia aktywności zawodowej;



promowanie zachowań prozdrowotnych w tym aktywności fizycznej i zdrowego trybu życia wśród aktywnych zawodowo mieszkańców regionu w kontekście wydłużenia ich aktywności zawodowej oraz utrzymania dobrego stanu zdrowia.